



**ΠΡΕΣΒΕΙΑ ΤΗΣ ΕΛΛΑΔΟΣ ΣΤΙΣ ΒΡΥΞΕΛΛΕΣ
ΓΡΑΦΕΙΟ ΟΙΚΟΝΟΜΙΚΩΝ ΚΑΙ ΕΜΠΟΡΙΚΩΝ ΥΠΟΘΕΣΕΩΝ**

ΕΠΙΧΕΙΡΗΜΑΤΙΚΟΣ ΟΔΗΓΟΣ ΒΕΛΓΙΟΥ

ΙΟΥΝΙΟΣ 2014

ΠΕΡΙΕΧΟΜΕΝΑ

1. ΓΕΝΙΚΑ ΧΑΡΑΚΤΗΡΙΣΤΙΚΑ ΧΩΡΑΣ.....	3
2. ΜΑΚΡΟΟΙΚΟΝΟΜΙΚΑ ΜΕΓΕΘΗ.....	6
3. ΓΕΝΙΚΑ ΧΑΡΑΚΤΗΡΙΣΤΙΚΑ ΟΙΚΟΝΟΜΙΑΣ ΤΟΥ ΒΕΛΓΙΟΥ.....	8
4. ΟΙΚΟΝΟΜΙΚΕΣ ΕΞΕΛΙΞΕΙΣ.....	10
5. ΘΕΣΜΙΚΟ ΠΛΑΙΣΙΟ ΕΠΕΝΔΥΣΕΩΝ.....	14
6. ΕΓΚΑΤΑΣΤΑΣΗ ΞΕΝΗΣ ΕΤΑΙΡΕΙΑΣ ΣΤΗ ΧΩΡΑ. ΜΟΡΦΕΣ ΕΠΙΧΕΙΡΗΣΕΩΝ ΚΑΙ ΔΙΑΔΙΚΑΣΙΑ ΙΔΡΥΣΗΣ.....	17
1. Η επιλογή μεταξύ θυγατρικής εταιρείας και υποκαταστήματος.....	17
2. Διατυπώσεις σύστασης υποκαταστήματος στο Βέλγιο.....	17
3. Διατυπώσεις σύστασης θυγατρικής εταιρείας στο Βέλγιο.....	18
7. ΦΟΡΟΛΟΓΙΚΟ ΚΑΘΕΣΤΩΣ – ΚΟΙΝΩΝΙΚΗ ΑΣΦΑΛΙΣΗ.....	27
1. Εταιρικός φόρος, φόροι επί μερισμάτων, τόκων και royalties.....	27
2. Φορολογία εισοδήματος φυσικών προσώπων και εισφορές κοινωνικής ασφάλισης.....	29
3. ΦΠΑ.....	30
4. Λοιπές φορολογικές επιβαρύνσεις.....	30
8. ΞΕΝΕΣ ΕΠΕΝΔΥΣΕΙΣ ΣΤΗ ΧΩΡΑ.....	32
9. ΤΟ ΒΕΛΓΙΟ ΩΣ ΕΜΠΟΡΙΚΟΣ ΕΤΑΙΡΟΣ. ΕΜΠΟΡΙΚΗ ΠΟΛΙΤΙΚΗ ΒΕΛΓΙΟΥ. ΣΗΜΑΝΣΗ. ΕΜΠΟΡΙΟ ΚΑΙ ΧΡΗΜΑΤΟΔΟΤΗΣΗ. ΚΡΑΤΙΚΕΣ ΠΡΟΜΗΘΕΙΕΣ.....	40
1. Γενικά περί βελγικής αγοράς.....	40
2. Προδιαγραφές και πρότυπα.....	41
3. Σήμανση τροφίμων.....	42
4. Εμπόριο, πληρωμές, τραπεζικό σύστημα, πηγές χρηματοδότησης, δημόσιοι διαγωνισμοί.....	43
10. ΔΙΜΕΡΕΣ ΘΕΣΜΙΚΟ ΠΛΑΙΣΙΟ ΜΕ ΤΗΝ ΕΛΛΑΔΑ.....	45
11. ΕΜΠΟΡΙΚΕΣ ΣΥΝΑΛΛΑΓΕΣ ΧΩΡΑΣ & ΕΞΩΤΕΡΙΚΟ ΕΜΠΟΡΙΟ ΤΗΣ ΧΩΡΑΣ ΜΕ ΤΗΝ ΕΛΛΑΔΑ.....	46
12. ΠΑΡΑΤΗΡΗΣΕΙΣ ΣΤΟ ΔΙΜΕΡΕΣ ΕΜΠΟΡΙΟ.....	50
13. ΧΡΗΣΙΜΕΣ ΔΙΕΥΘΥΝΣΕΙΣ.....	53

1. ΓΕΝΙΚΑ ΧΑΡΑΚΤΗΡΙΣΤΙΚΑ ΧΩΡΑΣ

Το Βέλγιο είναι ομοσπονδιακή βασιλευόμενη κοινοβουλευτική δημοκρατία, με αρχηγό του κράτους τον Βασιλιά Φίλιππο (ο οποίος διαδέχθηκε στις 21 Ιουλίου 2013 τον πατέρα του Αλβέρτο II) και πρωθυπουργό (υπηρεσιακό μετά τις εκλογές της 25^{ης} Μαΐου 2014) τον σοσιαλιστή Elio Di Rupo, ηγούμενο κυβερνητικού συνασπισμού 6 κομμάτων που ανέλαβε την διακυβέρνηση της χώρας τον Δεκέμβριο 2011. Η νομοθετική εξουσία ασκείται από δύο σώματα: τη Βουλή των Αντιπροσώπων (150 μέλη) και τη Γερουσία (60 μέλη). Σημειώνουμε ότι παράλληλα με την ομοσπονδιακή κυβέρνηση και τα νομοθετικά σώματα, λειτουργούν χωριστές κυβερνήσεις και κοινοβούλια σε επίπεδο περιφερειών.

Η χώρα διήλθε προ τετραετίας μακρά περίοδο πολιτικής κρίσης, η οποία ξεκίνησε τον Απρίλιο του 2010 και οδήγησε σε προσωρινή διακυβέρνηση της χώρας από «μεταβατική» κυβέρνηση υπό τον Yves Leterme μέχρι τον Δεκέμβριο 2011. Στις αρχές Δεκεμβρίου του 2011, 6 κόμματα σχημάτισαν κυβέρνηση συνασπισμού υπό τον σοσιαλιστή πρωθυπουργό Elio Di Rupo. Η κατάληξη των διαπραγματεύσεων των 6 κομμάτων για σχηματισμό κυβέρνησης είχε γίνει υπό το βάρος τότε της πίεσης των διεθνών αγορών στη βελγική οικονομία. Από την ανάληψη των καθηκόντων της μέχρι τις πρόσφατες εθνικές εκλογές, η κυβέρνηση Di Rupo υλοποίησε μία σχετικά ισορροπημένη πολιτική δημοσιονομικής λιτότητας, επιτυγχάνοντας την πρόσφατη έξοδο της χώρας από την διαδικασία υπερβολικού ελλείμματος όπου είχε τεθεί από το έτος 2009.

Στις 25 Μαΐου τρέχοντος έτους πραγματοποιήθηκαν εθνικές εκλογές για την ανάδειξη ομοσπονδιακής και περιφερειακών κυβερνήσεων, που κατέληξαν σε αρκετά ευρεία νίκη του συντηρητικού κόμματος της Φλάνδρας (N-VA) στον βελγικό βορρά και του σοσιαλιστικού κόμματος (PS) στο γαλλόφωνο νότο και τις Βρυξέλλες. Έχουν ήδη ξεκινήσει από τα τέλη Μαΐου οι διαβουλεύσεις προς σχηματισμό νέας κυβέρνησης, οι οποίες δεν έχουν ακόμη καταλήξει σε αποτέλεσμα σε ομοσπονδιακό επίπεδο. Σε επίπεδο ωστόσο βελγικών περιφερειών, στις 5 και 6 Ιουνίου επήλθαν κατ' αρχήν συμφωνίες σχηματισμού κυβερνήσεων τόσο στην Βαλλονία και τις Βρυξέλλες από το σοσιαλιστικό κόμμα (PS) και το χριστιανοδημοκρατικό γαλλόφωνο κόμμα (cdH) με συμμετοχή και του γαλλόφωνου φιλελεύθερου κόμματος FDF στις Βρυξέλλες, όσο και στην Φλάνδρα από το N-VA και το φλαμανδικό χριστιανοδημοκρατικό κόμμα CD&V. Σε ομοσπονδιακό επίπεδο, μέχρι τα μέσα Ιουνίου, το συντηρητικό φλαμανδικό κόμμα N-VA προσπαθεί να σχηματίσει κυβέρνηση κεντροδεξιού συνασπισμού, αφήνοντας εκτός αυτού το γαλλόφωνο σοσιαλιστικό κόμμα (PS).

Εκφράζονται φόβοι ότι μία πολύ παρατεταμένη περίοδος χωρίς σχηματισμό ομοσπονδιακής κυβέρνησης –όπως και την περίοδο 2010-2011- θα οδηγήσει σε αυξημένες πιέσεις από τις διεθνείς αγορές στην βελγική οικονομία.

Οι τρεις διοικητικές περιφέρειες (Βαλλονία, Φλάνδρα, Βρυξέλλες) και οι γλωσσικές κοινότητες (γαλλόφωνη, φλαμανδόφωνη, γερμανόφωνη) μαζί με την Ομοσπονδιακή Κυβέρνηση συγκροτούν επτά κέντρα αποφάσεων. Η Ομοσπονδιακή Κυβέρνηση αποφασίζει για θέματα εξωτερικής πολιτικής, άμυνας, δημόσιων οικονομικών, δικαιοσύνης, κοινωνικής ασφάλισης και σημαντικό τμήμα των κλάδων δημόσιας υγείας και εσωτερικών υποθέσεων, ενώ στη δικαιοδοσία των τριών περιφερειών ανήκουν τα κοινωνικά και πολιτιστικά θέματα, η επιστημονική έρευνα, η εκπαίδευση, η γεωργική πολιτική, το εξωτερικό εμπόριο και η αναπτυξιακή βοήθεια. Σύμφωνα με εκτιμήσεις, η τάση περαιτέρω αποκέντρωσης και αυτονομίας των τριών περιφερειών σε θέματα κυρίως προϋπολογισμού και οικονομικής διαχείρισης, που οφείλεται κυρίως στις οικονομικές ανισότητες μεταξύ των περιοχών αυτών και προωθείται έντονα από τη Φλάνδρα, ενδέχεται να οδηγήσει μελλοντικά στη μετεξέλιξη της χώρας σε συνομοσπονδία.

Σημειώνουμε ότι η απερχόμενη βελγική κυβέρνηση δρομολόγησε την 6^η «μεταρρύθμιση του κράτους» (“6e Réforme de l’Etat”), η οποία θα τεθεί σε ισχύ από 1.7.2014 και προβλέπει την μεταφορά σημαντικών αρμοδιοτήτων και κονδυλίων από την κεντρική ομοσπονδιακή κυβέρνηση στις περιφέρειες και τις κοινότητες του Βελγίου, με ταυτόχρονη μεγαλύτερη φορολογική και γενικότερη οικονομική «αυτονόμηση» των περιφερειακών κυβερνήσεων. Η μεταβίβαση αρμοδιοτήτων από την ομοσπονδιακή στις περιφερειακές κυβερνήσεις και τις τοπικές αρχές, που αντιπροσωπεύει κονδύλια 20 δις. €, αποτελεί σύμφωνα με την απερχόμενη βελγική κυβέρνηση την πιο σημαντική μεταρρύθμιση που έχει υλοποιηθεί από συστάσεως του βελγικού κράτους. Τα διαθέσιμα οικονομικά μέσα των περιφερειακών οντοτήτων θα περάσουν από τα 45 δις. € σήμερα, στα 65 περίπου δις. €, σημειώνοντας μία αύξηση κατά 44%. Σημειώνεται ότι ο νέος νόμος χρηματοδότησης, θα δώσει στις περιφερειακές οντότητες πρόσθετη δημοσιονομική αυτονομία εκτιμώμενου ύψους 12 δις. €.

Παραθέτουμε βασικές πληροφορίες για το Βέλγιο :

Πληθυσμός: 11 160 000 κάτοικοι (εκτίμηση 2013)

- 57,5% στην Περιφέρεια της Φλάνδρας,
- 32,1% στην Περιφέρεια της Βαλλονίας, και
- 10,4% στην Περιφέρεια των Βρυξελλών.

Έκταση : 30.528 τετρ. χλμ.

- 13.522 τετρ. χλμ. Φλάνδρα,
- 16.844 τετρ. χλμ. Βαλλονία και
- 162 τετρ. χλμ. Βρυξέλλες

Η έκταση αυτή αντιστοιχεί σε ποσοστό ίσο με το 1,3% της συνολικής έκτασης της Ευρωπαϊκής Ένωσης. Με πληθυσμιακή πυκνότητα 364 κατοίκους ανά τετραγωνικό χιλιόμετρο το Βέλγιο είναι, μετά την Ολλανδία, η πλέον πυκνοκατοικημένη χώρα της Ε.Ε. Περίπου το 10% του πληθυσμού είναι αλλοδαποί προερχόμενοι κυρίως από γειτονικές χώρες και από χώρες της Βόρειας Αφρικής.

Πυκνότητα πληθυσμού :

363,6 κάτοικοι / τετρ. χλμ.

Ώρα :

- 1 ώρα με ώρα Ελλάδος

Γλώσσες :

Φλαμανδική, Γαλλική, Γερμανική, Αγγλική

Νόμισμα :

Ευρώ

Επίσημες αργίες : - Εθνικές

21 Ιουλίου, 11 Νοεμβρίου

- Θρησκευτικές

Πρωτοχρονιά
Πάσχα & Δευτέρα Πάσχα
Πεντηκοστή, Δευτέρα Αγίου Πνεύματος
Δεκαπενταύγουστος
1η Νοεμβρίου (Αγίων Πάντων)
25η Δεκεμβρίου (Χριστούγεννα)

- Διεθνείς

1η Μαΐου

Κυριότερες πόλεις:

- Βρυξέλλες (πρωτεύουσα) με 1.830.000 κατοίκους (εκτίμηση 2013, μητροπολιτική περιοχή),
- Αμβέρσα με 1.190.769 κατοίκους (μητροπολιτική περιοχή),
- Λιέγη με 749.110 κατοίκους (μητροπολιτική περιοχή),
- Γάνδη με 594.582 κατοίκους (μητροπολιτική περιοχή), και
- Σαρλερουά με 522.522 κατοίκους (μητροπολιτική περιοχή)

Οδικό και σιδηροδρομικό δίκτυο:

- Οδικό δίκτυο (μεγάλες οδικές αρτηρίες): 1.756 χλμ.,
- Οδικό δίκτυο ασφαλτοστρωμένο (εθνικό-επαρχιακό-τοπικό): 120.514 χλμ.,
- Σιδηροδρομικό δίκτυο 3.233 χλμ.

Κυριότερα λιμάνια:

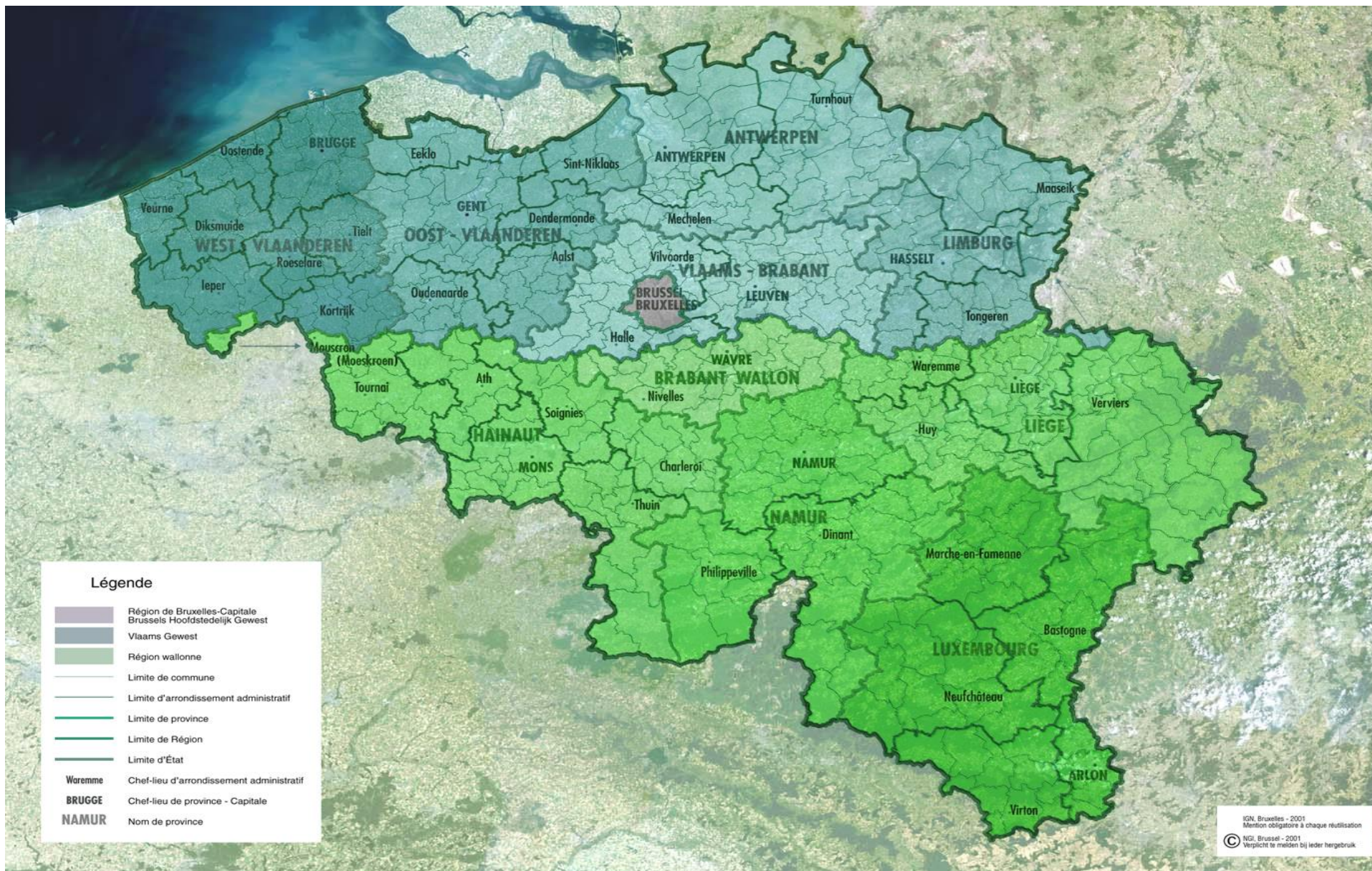
- Αμβέρσα (το δεύτερο μεγαλύτερο ευρωπαϊκό λιμάνι μετά το Ρότερνταμ), Λιέγη (τρίτο μεγαλύτερο ποτάμιο λιμάνι της Ευρώπης), Ζίμπρουγκ, Οστάνδη, Γάνδη

2. ΜΑΚΡΟΟΙΚΟΝΟΜΙΚΑ ΜΕΓΕΘΗ

	<i>2010</i>	<i>2011</i>	<i>2012</i>	<i>2013</i>	<i>2014*</i>
Μεταβολή πραγματικού ΑΕΠ (% μεταβολή)	+2,3	+1,8	-0,1	+0,2	+1,3
Ακαθάριστη κεφαλαιακή δαπάνη (% μεταβολή)	-1,1	+4,0	-2,0	-1,4	+2,0
Εξαγωγές αγαθών & υπηρεσιών (% μεταβολή)	+8,1	+6,4	+1,8	+1,9	+3,3
Εισαγωγές αγαθών & υπηρεσιών (% μεταβολή)	+7,5	+6,9	+1,3	+1,4	+3,1
Δημοσιονομικό αποτέλεσμα (% του ΑΕΠ)	-3,8	-3,8	-4,1	-2,6	-2,6
Πρωτογενές αποτέλεσμα (% του ΑΕΠ)	-0,5	-0,5	-0,7	0,6	0,5
Δημόσιο χρέος (σε δις. ευρώ)	343,7	366,2	380,2	387,2	-
Δημόσιο χρέος (% του ΑΕΠ)	96,6	99,2	101,1	101,2	101,7
Κρατικά έσοδα (σε δις. ευρώ)	173,2	183,0	191,6	198,3	-
Κρατικές δαπάνες (σε δις. ευρώ)	186,8	197,2	206,8	208,2	-
Ισοζύγιο τρεχουσών συναλλαγών (% του ΑΕΠ)	1,9	-1,1	-1,9	-1,6	-0,8
Πληθωρισμός (% μεταβολή)	2,3	3,4	2,6	1,2	0,9
Εναρμονισμένος δείκτης ανεργίας (%)	8,3	7,2	7,6	8,5	8,6

Πηγές: *Banque Nationale de Belgique, Institut des Comptes Nationaux, SPF Finances, Commission Européenne, BCE, EUROSTAT*

Σημειώσεις: * Προβλέψεις της Κεντρικής Τράπεζας Βελγίου, Institut des Comptes Nationaux



3. ΓΕΝΙΚΑ ΧΑΡΑΚΤΗΡΙΣΤΙΚΑ ΟΙΚΟΝΟΜΙΑΣ ΤΟΥ ΒΕΛΓΙΟΥ

Η βελγική οικονομία είναι μια σύγχρονη οικονομία, θεμελιωμένη πρωταρχικώς στη δράση των πολλών ιδιωτικών –και πολυεθνικών- επιχειρήσεων που εδρεύουν στη χώρα, ενώ τα κύρια πλεονεκτήματα της κεφαλαιοποίησής της αντλούνται από τη στρατηγική θέση της χώρας στο κέντρο της Ευρώπης, τα εξελιγμένα δίκτυα μεταφορών, τη διαφοροποιημένη βιομηχανική και εμπορική σύνθεση της παραγωγικής της βάσης και τον απόλυτα εξωστρεφή προσανατολισμό της βελγικής επιχειρηματικότητας. Ελλείπει ιδίων φυσικών πόρων, το Βέλγιο υποχρεούται να εισάγει μεγάλες ποσότητες πρώτων υλών και να εξάγει μεγάλους όγκους μεταποιημένων (κυρίως βιομηχανικών) αγαθών, γεγονός που καθιστά τη βελγική οικονομία ιδιαίτερα ευάλωτη στις ασταθείς διακυμάνσεις των διεθνών αγορών.

Μετά από τέσσερα χρόνια ισχυρής οικονομικής ανάπτυξης, το δεύτερο εξάμηνο του 2008 και το πρώτο εξάμηνο του 2009 η βελγική οικονομία διήλθε περίοδο βαθιάς ύφεσης, υπό το βάρος της διεθνούς οικονομικής κρίσης. Η οικονομία επλήγη κατ' αρχάς από την κρίση στον τραπεζικό τομέα, καθώς οι τρεις σημαντικότερες βελγικές τράπεζες χρειάστηκε να λάβουν κρατική οικονομική ενίσχυση για να επιβιώσουν (Fortis, DEXIA, KBC), ενώ η Fortis κατέληξε επιπλέον να εξαγοραστεί από τον γαλλικό όμιλο BNP Paribas. Στη συνέχεια η κρίση επηρέασε το εξωτερικό εμπόριο της χώρας, το οποίο παραδοσιακά κρατούσε υψηλά όλους τους βελγικούς δημοσιονομικούς δείκτες.

Από την εν λόγω ύφεση, η βελγική οικονομία εξήλθε επισήμως το τρίτο τρίμηνο του έτους 2009, κατόπιν τεσσάρων διαδοχικών τριμήνων καθοδικής αναπτυξιακής πορείας. Το 2012 ωστόσο, η ύφεση έκανε ξανά την εμφάνισή της στο Βέλγιο. Το βελγικό ΑΕΠ το 2012 συρρικνώθηκε κατά 0,1%, ενώ ταυτόχρονα μειώθηκε η συνολική ακαθάριστη κεφαλαιακή δαπάνη (-2%), και αυξήθηκαν οι εξαγωγές αγαθών και υπηρεσιών (+1,8%). Σύμφωνα με την Κεντρική Τράπεζα του Βελγίου, το 2012 η χώρα υπέστη τις επιπτώσεις της οικονομικής κρίσης στην ευρωζώνη, με την ύφεση να οφείλεται πρωτίστως στην πτώση της εσωτερικής ζήτησης και των ιδιωτικών επενδύσεων λόγω του απαισιόδοξου οικονομικού κλίματος.

Το 2013 ωστόσο η βελγική οικονομία επανήλθε σε θετικό ρυθμό ανάπτυξης, με το ΑΕΠ να μεγεθύνεται κατά 0,2% και τις εξαγωγές αγαθών και υπηρεσιών να αυξάνονται κατά 2%. Η μεγέθυνση αυτή, σύμφωνα με τους οικονομικούς αναλυτές, συνδέεται σχεδόν απόλυτα με τα σημάδια γενικότερης ανάκαμψης των ανεπτυγμένων οικονομιών των χωρών της ευρωζώνης, αρκετές από τις οποίες αποτελούν κύριους εμπορικούς εταίρους του Βελγίου. Ωστόσο, η συνολική ακαθάριστη κεφαλαιακή δαπάνη (δηλαδή οι επενδύσεις σε πάγια στοιχεία) μειώθηκε κατά 2,4% (εν πολλοίς οφειλόμενη στην δραστική μείωση των δημοσίων επενδύσεων κατά 5%), μαρτυρώντας την ευθραυστότητα της ανάκαμψης της βελγικής οικονομίας.

Η μελλοντική πορεία της βελγικής οικονομίας σε μεσο-μακροπρόθεσμο χρονικό ορίζοντα παραμένει σχετικά αβέβαιη, κυρίως εξαιτίας του υψηλού δημόσιου χρέους, καθώς και των δημόσιων δαπανών που είναι δύσκολο να μειωθούν δραστικά κατά τα επόμενα έτη, λόγω της γήρανσης του πληθυσμού. Ιστορικά το Βέλγιο έχει αντιμετωπίσει και κατά το παρελθόν προβλήματα υπερβολικού δημόσιου χρέους, όπως για παράδειγμα το 1993 (134% του ΑΕΠ). Χάρη σε πολυετή πολιτική δημοσιονομικής προσαρμογής που ακολουθήθηκε τότε, το δημόσιο χρέος υποχώρησε εντυπωσιακά έως το τέλος του 2007 (σε 84% του ΑΕΠ), στη συνέχεια όμως και κατά την περίοδο 2008-2009, με την αρχή της οικονομικής κρίσης και στη συνέχεια την παγκόσμια ύφεση, η πτωτική πορεία του χρέους ανεκόπη. Η ενίσχυση του τραπεζικού κλάδου προς αποφυγή πτώχευσης σε πρώτο στάδιο, αλλά και τα χρόνια διαρθρωτικά προβλήματα που αντιμετωπίζει η βελγική οικονομία και τα οποία εντάθηκαν τα τελευταία χρόνια εξαιτίας της κρίσης, είχαν ως αποτέλεσμα την εκτίναξη του δημόσιου χρέους ως ποσοστού του ΑΕΠ σε 95,7% το 2009, 96,6% το 2010, 99,2% το 2011, 101,1% το 2012, 101,2% το 2013, ενώ για το 2014 εκτιμάται ότι θα ανέλθει σε 101,7% του ΑΕΠ.

Το Βέλγιο, κατά τη διάρκεια του 2011 είχε αντιμετωπίσει κατά περιόδους σοβαρές δυσκολίες δανεισμού από τις διεθνείς αγορές εξαιτίας υψηλών επιτοκίων δανεισμού με βασική αιτία την παρατεταμένη περίοδο πολιτικής κρίσης. Στις αρχές Δεκεμβρίου 2011, η συμφωνία σχηματισμού κυβέρνησης συνασπισμού από 6 βελγικά κόμματα υπό τον σοσιαλιστή πρωθυπουργό Elio Di Rupo άνοιξε τότε τον δρόμο για σχηματισμό ομοσπονδιακής κυβέρνησης, με βασικό σκοπό τον καθησυχασμό των κοινοτικών οργάνων και των διεθνών αγορών, που προς το τέλος του 2011 είχαν εντείνει τις πιέσεις τους στη βελγική οικονομία. Το 2012 και το 2013 το Βέλγιο αντιμετώπισε ιδιαίτερα ευνοϊκούς όρους δανεισμού από τις αγορές, καθώς τα επιτόκια δανεισμού του βελγικού κράτους αποκλιμακώθηκαν φθάνοντας μάλιστα σε ιστορικά χαμηλά επίπεδα.

Εν τούτοις, κοινή διαπίστωση τόσο της Ευρωπαϊκής Επιτροπής όσο και διεθνών χρηματοδοτικών οργανισμών αποτελεί το γεγονός ότι η βελγική Κυβέρνηση πρέπει να προβεί σε εκτεταμένες περαιτέρω μεταρρυθμίσεις με στόχο τον δραστικό περιορισμό των κρατικών δαπανών και την αναμόρφωση του συστήματος κοινωνικών ασφαλίσεων, συντάξεων και υγειονομικής περίθαλψης, προκειμένου να απαλείψει στα αμέσως προσεχή χρόνια το διαρθρωτικό και το ονομαστικό δημοσιονομικό έλλειμμα και να επαναφέρει το δημόσιο χρέος της χώρας σε επίπεδα ελεγχόμενα, κάτω του 100% του ΑΕΠ.

4. ΟΙΚΟΝΟΜΙΚΕΣ ΕΞΕΛΙΞΕΙΣ

Η οικονομική ενίσχυση των βελγικών τραπεζών δια της χορήγησης δανείων ή εγγυήσεων είχε ως αποτέλεσμα την αύξηση του δημοσιονομικού ελλείμματος ήδη από το έτος 2008. Το έτος 2009 το έλλειμμα ανήλθε σε 5,6% του ΑΕΠ. Το έλλειμμα αυτό, που υπήρξε το υψηλότερο που έχει σημειωθεί μετά το 1993 (7,7% του ΑΕΠ), εξηγείται από την οικονομική κρίση: την επίπτωση του σχεδίου ανάκαμψης, την άνοδο των κοινωνικών δαπανών, τη μείωση των φορολογικών εσόδων. Το σημαντικότερο τμήμα του ελλείμματος προέρχεται από το ομοσπονδιακό κράτος. Το 2010 και το 2011 το δημοσιονομικό έλλειμμα ανήλθε σε 3,8% του ΑΕΠ, το 2012 σε 4,1% του ΑΕΠ (ενώ στόχος ήταν να μειωθεί στο 2,8%, ώστε να εξέλθει η χώρα της διαδικασίας υπερβολικού ελλείμματος) και το 2013 σε 2,6% του ΑΕΠ. Το έτος 2012, το δημοσιονομικό έλλειμμα εκτινάχθηκε στο 4,1% κυρίως ως αποτέλεσμα της συνεισφοράς του βελγικού κράτους στην ανακεφαλαιοποίηση του τραπεζικού ομίλου DEXIA που πραγματοποιήθηκε στα τέλη του 2012. Η εκτίναξη αυτή του δημοσιονομικού ελλείμματος δημιούργησε ανησυχία στη βελγική κυβέρνηση στις αρχές του 2013 σχετικά με το πώς η εξέλιξη αυτή θα αντιμετωπιζόταν από πλευράς Ευρ. Επιτροπής.

Η Ευρ. Επιτροπή στα τέλη Μαρτίου 2013 έδωσε την συγκατάθεσή της για ελαφρά χαλάρωση του στόχου δημοσιονομικού ελλείμματος του Βελγίου, αναγνωρίζοντας τις επιπτώσεις της πολιτικής κρίσης της διετίας 2010-2011 καθώς και της δυσμενούς οικονομικής συγκυρίας στους ρυθμούς ανάπτυξης της βελγικής οικονομίας, απαιτώντας ωστόσο την λήψη διαρθρωτικών μέτρων και τον περιορισμό του διαρθρωτικού και του ονομαστικού ελλείμματος κατά τα αμέσως προσεχή χρόνια. Η Ευρ. Επιτροπή δέχθηκε ελαφρά χαλάρωση του στόχου ελλείμματος για το 2013, στο 2,7% του ΑΕΠ.

Όσον αφορά τον προϋπολογισμό του 2013, στα τέλη Νοεμβρίου του 2012, με σημαντικότατη καθυστέρηση της όλης διαδικασίας κατάρτισης του προϋπολογισμού και έπειτα από μακρές ενδοκυβερνητικές διαβουλεύσεις, η κυβέρνηση Di Rupo αποφάσισε την λήψη πρόσθετων ειδικών μέτρων για την απασχόληση, την επανεκκίνηση της οικονομίας και την τόνωση της ανταγωνιστικότητας. Η βελγική κυβέρνηση αποφάσισε επίσης σχετικό πάγωμα των μισθών κατά την διετία 2013-2014, χωρίς ωστόσο να θιγούν οι ελάχιστοι μισθοί. Η βελγική κυβέρνηση στόχευε στην εξοικονόμηση κονδυλίων ύψους περίπου 3,7 δις. € προκειμένου να περιορίσει το δημοσιονομικό έλλειμμα του 2013 στο 2,15%, σύμφωνα με τον αρχικό στόχο του προγράμματος σταθερότητας. Στην αρχική συμφωνία επί του προϋπολογισμού του 2013, περιελήφθη εξοικονόμηση 674 εκατ. € από περικοπές πρωτογενών δαπανών, 710 εκατ. € από το σύστημα κοινωνικών ασφαλίσεων, 1,07 δις. € από φορολογικά μέτρα και 1,32 δις. € από διάφορα άλλα μέτρα.

Τα βασικά μέτρα δημοσιονομικής εξοικονόμησης και αύξησης των κρατικών εσόδων του βελγικού κρατικού προϋπολογισμού για το 2013 περιέλαβαν πολύ περιορισμένες αυξήσεις του επιπέδου μισθών για μία διετία, και σε καμία περίπτωση πέραν των ορίων του συστήματος τιμαριθμικής αναπροσαρμογής (χωρίς το μέτρο «παγώματος» των μισθών να έχει ωστόσο εφαρμογή στους χαμηλόμισθους), μείωση των κρατικών δαπανών κυρίως μέσω μη αναπλήρωσης θέσεων αποχωρούντων υπαλλήλων, μείωση των δαπανών κοινωνικών ασφαλίσεων, καθολική εφαρμογή του φόρου επί εισοδημάτων κεφαλαίου με συντελεστή 25%, αύξηση των ειδικών φόρων στον καπνό και τα οινοπνευματώδη, φορολόγηση των κερδών εταιρειών από συναλλαγές μετοχών με συντελεστή 0,4%, μείωση των πλασματικών τόκων που συνιστούν βασικό σύστημα φοροαπαλλαγών για τις επιχειρήσεις, αύξηση της φορολόγησης επί των ασφαλιστρών ζωής σε 2%, αύξηση του συντελεστή εργοδοτικών εισφορών για μερική ανεργία στο 26,75%, καταπολέμηση της φοροαποφυγής και των καταχρήσεων του συστήματος κοινωνικών ασφαλίσεων, παροχή φορολογικής αμνηστίας με επιβολή χρηματικών ποινών για επαναπατριζόμενα κεφάλαια από σοβαρή και οργανωμένη φοροδιαφυγή, καθώς και διάφορα άλλα εισπρακτικά μέτρα ή ευκαιριακά έσοδα.

Στην συνέχεια, στα τέλη Μαρτίου 2013, η βελγική ομοσπονδιακή κυβέρνηση κατέληξε σε συμφωνία επί πρόσθετων δημοσιονομικών μέτρων εξοικονόμησης στην διάρκεια του έτους. Στόχος ήταν ο περιορισμός του δημοσιονομικού ελλείμματος του 2013 σε ποσοστό 2,46% του ΑΕΠ, λίγο πιο κάτω από τις αναθεωρημένες απαιτήσεις της Ευρωπαϊκής Ένωσης (2,7%). Τα μέτρα πρόσθετης δημοσιονομικής εξοικονόμησης που αποφασίστηκαν τον Μάρτιο 2013 ανήλθαν σε 1,434 δις. €. Επισημαίνουμε ότι η κυβέρνηση Di Rupo απέφυγε τελικά, αν και πιστευόταν το αντίθετο, επωφελούμενη σε μεγάλο βαθμό από την επιτευχθείσα «έγκριση» της χαλάρωσης των δημοσιονομικών στόχων από πλευράς Ευρωπαϊκής Επιτροπής, να υιοθετήσει στην διάρκεια του 2013 ιδιαίτερα επίπονα δημοσιονομικά μέτρα εξοικονόμησης. Σημειωτέον ότι εξοικονομήσεις προβλέφθηκαν –και σε σημαντικό βαθμό πραγματοποιήθηκαν- στις πρωτογενείς κρατικές δαπάνες (ύψους 249 εκατ. €), σε διαρθρωτικά μέτρα και τεχνικές διορθώσεις (ύψους 231 εκατ. €), σε περικοπές στους κλάδους κοινωνικών ασφαλίσεων και υγειονομικής περίθαλψης (ύψους 274 εκατ. €), σε επιβαρύνσεις τοκοχρεολυσίων (ύψους 22 εκατ. €), καθώς και σε αυξήσεις φορολογικών εσόδων (κατά 364 εκατ. €) και διαφόρων άλλων κρατικών εσόδων (κατά 293 εκατ. €).

Στις 30 Ιουνίου 2013 επετεύχθη νέα ενδοκυβερνητική συμφωνία για πρόσθετη δημοσιονομική εξοικονόμηση ύψους 750 εκατ. € και 2,4 δις. € για το 2014. Στις 21 Σεπτεμβρίου 2013, η βελγική κυβέρνηση διαβίβασε στην Ευρ. Επιτροπή την αναφορά της σχετικά με την πορεία εκτέλεσης του προϋπολογισμού. Η συνολική δημοσιονομική εξοικονόμηση για το 2013 υπολογίζεται στα 5,86 δις. €.

Το δημοσιονομικό έλλειμμα του Βελγίου το 2013 ανήλθε τελικά σε 2,6% του ΑΕΠ, κατώτερο του στόχου 2,7% του ΑΕΠ που είχε θέσει η Ευρ. Επιτροπή, και ελαφρώς ανώτερο του στόχου 2,46% του ΑΕΠ που είχε θέσει η βελγική κυβέρνηση. Θυμίζουμε ότι ο αρχικός στόχος του προϋπολογισμού του 2013 ήταν η επίτευξη ελλείμματος στο επίπεδο του 2,15% του ΑΕΠ, ωστόσο την άνοιξη του 2013 η Ευρ. Επιτροπή είχε δεχθεί ελαφρά χαλάρωση της δημοσιονομικής πειθαρχίας για το Βέλγιο.

Τον Οκτώβριο του 2013, το ομοσπονδιακό δημοσιονομικό «κονκλάβιο» κατέληξε σε κατ' αρχήν συμφωνία για την διάθεση κονδυλίων 135 εκατ. € στον προϋπολογισμό του 2014 για στήριξη της απασχόλησης και της ανταγωνιστικότητας των επιχειρήσεων. Η κυβέρνηση, επιπροσθέτως των ανωτέρω κονδυλίων, συνυπολόγισε και κονδύλια από μέτρα εξοικονόμησης που είχαν προβλεφθεί τον Ιούνιο 2013, ανεβάζοντας τα συνολικά διαθέσιμα κονδύλια για την επανεκκίνηση της οικονομίας στον προϋπολογισμό του 2014 στα 260 εκατ. €. Τα μέτρα που κατ' αρχήν συμφωνήθηκαν περιέλαβαν πρόσθετες μειώσεις εργοδοτικών εισφορών στις μικρομεσαίες επιχειρήσεις και παρακρατήσεις από εισοδήματα εργασίας σε ορισμένους κλάδους οικονομικής δραστηριότητας, αυξήσεις των bonus εργασίας, μειώσεις κοινωνικών εισφορών για τους ελεύθερους επαγγελματίες, καθώς και ευνοϊκή φορολογική μεταχείριση για τις επενδύσεις μικρομεσαίων επιχειρήσεων που χρηματοδοτούνται από ίδια κεφάλαια, αλλά και οικονομική ενίσχυση των νέων ανέργων που αναζητούν εργασία.

Η κυβέρνηση κατέληξε στις 8 Οκτωβρίου 2013 και επί του σχεδίου προϋπολογισμού του 2014, με ομοσπονδιακό έλλειμμα 2,25% του ΑΕΠ, το οποίο, σε συνδυασμό με το στοχευόμενο μικρό πλεόνασμα των περιφερειακών και τοπικών αρχών στοχεύεται να οδηγήσει σε συνολικό δημοσιονομικό έλλειμμα ύψους 2,15% του ΑΕΠ. Τα συνολικά δημοσιονομικά μέτρα εξοικονόμησης που περιλήφθηκαν στον προϋπολογισμό του 2014 πλησίασαν τα 3 δις. €, εκ των οποίων τα 2,4 δις. € είχαν προβλεφθεί ήδη από το καλοκαίρι του 2013. Υπογραμμίζουμε πάντως ότι στις πλέον πρόσφατες εκτιμήσεις της για το φετινό δημοσιονομικό έλλειμμα, η Κεντρική Τράπεζα το υπολογίζει στο 2,6% του ΑΕΠ, ακριβώς δηλαδή όσο και το έλλειμμα που πραγματοποιήθηκε το 2013.

Στις 15 Νοεμβρίου 2013, η Ευρ. Επιτροπή εξέδωσε τις παρατηρήσεις της για τους προϋπολογισμούς που της υπέβαλαν τα κράτη μέλη της ευρωζώνης, μεταξύ των οποίων το Βέλγιο. Η Επιτροπή έκρινε ότι το Βέλγιο πληροί τους στόχους δημοσιονομικού ελλείμματος για το 2013, γεγονός που ελπίστηκε ότι θα βγάλει την χώρα από την διαδικασία δημοσιονομικής επιτήρησης εξαιτίας υπερβολικού ελλείμματος στην οποία βρίσκεται από το

έτος 2009. Πράγματι, στις αρχές Ιουνίου τρέχοντος έτους, η χώρα εξήλθε της διαδικασίας υπερβολικού ελλείμματος, με ταυτόχρονες συστάσεις της Ευρ. Επιτροπής για βαθιά φορολογική μεταρρύθμιση και ριζική μεταρρύθμιση του συστήματος κοινωνικών ασφαλίσεων κυρίως δια της αύξησης των ηλικιακών ορίων συνταξιοδότησης.

Η ομοσπονδιακή κυβέρνηση αποφάσισε στις 29 Νοεμβρίου 2013 την μείωση του συντελεστή ΦΠΑ στην ηλεκτρική ενέργεια από 21% σε 6% από την 1^η Απριλίου 2014. Η κυβέρνηση αποφάσισε επίσης ένα «πακέτο» μέτρων για την επανεκκίνηση της βελγικής οικονομίας σε χρονικό ορίζοντα μέχρι το 2019, συνολικού ύψους 1,35 δις. €, που συνίστανται βασικά σε μειώσεις εργοδοτικού κόστους (εισφορών) με ταυτόχρονη στήριξη των χαμηλόμισθων, και που σύμφωνα με τους κυβερνητικούς υπολογισμούς θα μειώσουν το μέσο μισθολογικό κόστος στο Βέλγιο κατά 2,37% μέχρι το έτος 2015 και κατά 3% μέχρι το 2019. Η κυβέρνηση αποφάσισε εξάλλου να διαθέσει κονδύλια 22 εκατ. € για χρηματοδότηση φοροαπαλλαγών σε ελεύθερες ζώνες, καθώς και να ενισχύσει την εκπαίδευση εργατικού δυναμικού από τις επιχειρήσεις.

Σημειώνουμε τέλος ότι το βελγικό κοινοβούλιο ενέκρινε στις 28 Νοεμβρίου 2013 τη νέα νομοθεσία χρηματοδότησης των ομόσπονδων οντοτήτων του Βελγίου, βασικό συστατικό στοιχείο της 6^{ης} Μεταρρύθμισης του Κράτους.

Κατά την πλέον πρόσφατη διαδικασία δημοσιονομικού ελέγχου τον Μάρτιο 2014 (τελευταία άσκηση δημοσιονομικού ελέγχου υπό την κυβέρνηση Di Rupo), η επιτροπή παρακολούθησης του προϋπολογισμού (Comité de Monitoring) διαπίστωσε ότι η πορεία εκτέλεσης του προϋπολογισμού του τρέχοντος έτους εξελίσσεται σχετικά ομαλά, ωστόσο η μείωση του διαρθρωτικού ελλείμματος φαίνεται να εξελίσσεται λιγότερο ικανοποιητικά από ότι προβλεπόταν αρχικά (σε 1,4% αντί για 1,2% του ΑΕΠ). Σύμφωνα με την επιτροπή παρακολούθησης, φάνηκε να υπάρχει μόνον μία μικρή καθαρή ολίσθηση της τάξεως των 45 εκατ. €, η οποία προέρχεται κυρίως από την πλευρά των φορολογικών εσόδων, και εκτιμάται ότι θα διορθωθεί σχετικά εύκολα, καθώς άλλες κατηγορίες δημοσίων εσόδων κινούνται ικανοποιητικότερα του αναμενομένου, προκειμένου το φετινό δημοσιονομικό έλλειμμα να διαμορφωθεί σύμφωνα με τους αναθεωρημένους στόχους του προγράμματος σταθερότητας. Διαπιστώθηκε επίσης εξαιρετικά βελτιωμένη πορεία των δαπανών που σχετίζονται με τους κλάδους κοινωνικών ασφαλίσεων, καθώς επίσης και χαμηλότερες επιβαρύνσεις τόκων για το βελγικό δημόσιο χρέος, που έχουν θετική και εξισορροπητική επίδραση στα δημοσιονομικά του Βελγίου φέτος, σε συνδυασμό βεβαίως και με τον αναμενόμενο αυξημένο θετικό ρυθμό οικονομικής ανάπτυξης.

Στις εαρινές της προβλέψεις για την βελγική οικονομία (που δημοσιεύθηκαν στις 5 Μαΐου τ.ε.), όσον αφορά το δημοσιονομικό έλλειμμα, η Ευρ. Επιτροπή εκτιμά ότι η χώρα θα τηρήσει τις δεσμεύσεις της για συγκράτησή του σε 2,6% του ΑΕΠ το τρέχον έτος, ενώ ο ρυθμός ανάπτυξης της βελγικής οικονομίας προβλέπεται να είναι της τάξεως του 1,4% φέτος. Η Ευρ. Επιτροπή δεν αναμένει πτώση της ανεργίας φέτος στο Βέλγιο.

Είναι βέβαιο ότι η εξοικονόμηση δημοσιονομικών πόρων, που μέχρι σήμερα υλοποιήθηκε από την Κυβέρνηση Di Rupo βασικά μέσω φορολογικών μέτρων και «παγώματος» κρατικών δαπανών και πάντοτε με το σκεπτικό της ήπιας λιτότητας ώστε να θιγούν κατά το λιγότερο δυνατόν οι πολίτες, οι επιχειρήσεις και η οικονομική ανάπτυξη, θα πρέπει κατά την προσεχή τριετία και μέχρι το 2017 να ενταθεί δια της λήψης πληθώρας πρόσθετων μέτρων, προκειμένου να επιτευχθούν οι αναθεωρημένοι δημοσιονομικοί στόχοι της ισοσκελίσης. Εάν στις ως άνω παραμέτρους προστεθεί και η έναρξη της εφαρμογής της «6^{ης} Μεταρρύθμισης του Κράτους», που αποτελεί κεντρικό πυρήνα της συμφωνίας σχηματισμού κυβέρνησης συνασπισμού στα τέλη του 2011, που προβλέπει ανακατανομή ρόλων και μεταφορά αρμοδιοτήτων από την ομοσπονδιακή προς τις περιφερειακές και τοπικές κυβερνήσεις με ταυτόχρονη ενίσχυση της οικονομικής αυτονομίας των τελευταίων, είναι φανερό ότι συντίθεται ένα ιδιαίτερα δύσκολο σκηνικό για την όποια βελγική κυβέρνηση και το βελγικό λαό κατά την προσεχή τριετία. Το σκηνικό αυτό είναι δε ενδεχόμενο να επιδεινωθεί εφ' όσον καθυστερήσει σημαντικά ο σχηματισμός ισχυρής και σταθερής

κυβέρνησης που θα διαχειριστεί τα δημοσιονομικά της χώρας, με βάση τα αποτελέσματα των εθνικών εκλογών της 25^{ης} Μαΐου 2014.

Με βάση τα στοιχεία που ανακοινώθηκαν στις 17 Απριλίου τρέχοντος έτους από τη βελγική Στατιστική Υπηρεσία (Institut des Comptes Nationaux) και κοινοποιήθηκαν στην Ευρωπαϊκή Επιτροπή στο πλαίσιο των υποχρεώσεων του Βελγίου που απορρέουν από τη διαδικασία υπερβολικού ελλείμματος, το βελγικό δημοσιονομικό έλλειμμα το 2013 ανήλθε σε 9,92 δις. €, ήτοι 2,6% του ΑΕΠ (ενώ παράλληλα πραγματοποιήθηκε πρωτογενές πλεόνασμα ύψους 2,17 δις. € ή 0,6% του ΑΕΠ). Σημειώνουμε ότι το δημοσιονομικό έλλειμμα του 2012 είχε ανέλθει σε 15,23 δις. €, αντιπροσωπεύοντας το 4,1% του βελγικού ΑΕΠ. Το δημόσιο χρέος ανήλθε το 2013 σε 387,16 δις. €, ήτοι 101,2% του ΑΕΠ, έναντι 380,16 δις. € ή 101,1% του ΑΕΠ το 2012. Σημειωτέον ότι Βέλγοι οικονομικοί αναλυτές αναφέρουν ως κύριο υπεύθυνο για την χειροτέρευση του βελγικού δημοσίου χρέους το 2013 την τελικά υψηλότερη αποτίμηση του δημοσίου χρέους της περιφέρειας της Βαλλονίας σε άνω των 11 δις. €, εξαιτίας της συμπερίληψης στο χρέος της περιφέρειας και χρεών πρόσθετων δημοσίων και ημιδημόσιων οργανισμών.

Οι πρωτογενείς δαπάνες μειώθηκαν κατά 0,2% του ΑΕΠ και ανήλθαν σε 51,4% του ΑΕΠ. Οι δαπάνες τόκων μειώθηκαν επίσης κατά 0,2% του ΑΕΠ και ανήλθαν συνολικά σε 3,2% του ΑΕΠ. Συνολικά οι κρατικές δαπάνες μειώθηκαν κατά 0,4% του ΑΕΠ. Τα κρατικά έσοδα αυξήθηκαν κατά 1% του ΑΕΠ, ανερχόμενα σε 52% του ΑΕΠ, βασικά λόγω σημαντικής αύξησης των πάσης φύσεως φορολογικών και παραφορολογικών εσόδων κατά 1% του ΑΕΠ. Όσον αφορά το δημοσιονομικό έλλειμμα, η ομοσπονδιακή κυβέρνηση κατέγραψε το 2013 έλλειμμα ύψους 2,5% του ΑΕΠ (βελτίωση κατά 1,1% του ΑΕΠ σε σύγκριση με το 2012), οι περιφέρειες και οι κοινότητες έκλεισαν το 2013 σε ισορροπία (βελτίωση κατά 0,1% του ΑΕΠ σε σύγκριση με το 2012), οι τοπικές αρχές έκλεισαν με έλλειμμα 0,2% του ΑΕΠ (βελτίωση κατά 0,2% του ΑΕΠ σε σύγκριση με το 2012), και τέλος οι φορείς κοινωνικής ασφάλισης κατέγραψαν μικρό πλεόνασμα 0,1% του ΑΕΠ (βελτίωση κατά 0,1% του ΑΕΠ σε σύγκριση με το 2012). Σε επίπεδο βελγικών περιφερειών, η Φλάνδρα πραγματοποίησε πλεόνασμα ύψους 234 εκατ. € και οι Βρυξέλλες επίσης πλεόνασμα 138 εκατ. €. Από την άλλη πλευρά, η Βαλλονία και η Γαλλόφωνη Κοινότητα του Βελγίου (Ομοσπονδία Βαλλονίας-Βρυξελλών) εμφάνισαν συνολικό έλλειμμα ύψους 421 εκατ. €.

Από πλευράς λοιπών μακροοικονομικών δεικτών κυριαρχεί η ελαφρά αναπτυξιακή πορεία της βελγικής οικονομίας το 2013, με ρυθμό ανάπτυξης 0,2%, με μείωση των ακαθάριστων κεφαλαιακών δαπανών - επενδύσεων (-1,4%), ελαφρότατη πτώση της εγχώριας ζήτησης (-0,5%), και αύξηση των εξαγωγών και των εισαγωγών αγαθών και υπηρεσιών (κατά 1,9% και 1,4% αντίστοιχα). Όσον αφορά την ανεργία, το 2013 ο εναρμονισμένος δείκτης ανεργίας ανήλθε σε 8,5%, έναντι 7,6% το 2012. Σημειώνουμε ότι η μείωση των συνολικών επενδύσεων οφείλεται κατά το μεγαλύτερο μέρος της στην μεγάλη πτώση των δημοσίων επενδύσεων κατά 5%, κατά δεύτερο λόγο στην μείωση των ιδιωτικών επενδύσεων στέγασης (-2,6%) και κατά μικρότερο βαθμό στην μείωση των ιδιωτικών επενδύσεων (-0,5%). Παρατηρούμε εξάλλου την σαφή βελτίωση του δείκτη πληθωρισμού το 2013 σε 1,2% από 2,6% το 2012. Επίσης, το έλλειμμα του ισοζυγίου τρεχουσών συναλλαγών παρουσίασε ελαφρά βελτίωση και ανήλθε το 2013 σε 1,6% του ΑΕΠ, έναντι ελλείμματος 1,9% του ΑΕΠ το 2012.

Οι πλέον πρόσφατες εκτιμήσεις της Κεντρικής Τράπεζας του Βελγίου για το 2014 (Ιούνιος τρέχοντος έτους) αναφέρουν ρυθμό αύξησης του ΑΕΠ 1,3%, σημαντικές αυξήσεις των εξαγωγών και των εισαγωγών αγαθών και υπηρεσιών (κατά 3,3% και 3,1% αντίστοιχα), αύξηση των επενδύσεων (+2%) και του επιπέδου εσωτερικής ζήτησης (+1%), ελαφρότατη επιδείνωση του εναρμονισμένου δείκτη ανεργίας στο 8,6%, μείωση του πληθωρισμού στο 0,9% και περαιτέρω βελτίωση του ελλείμματος του ισοζυγίου τρεχουσών συναλλαγών σε 0,8% του ΑΕΠ. Το δημοσιονομικό έλλειμμα εκτιμάται σε 2,6% του ΑΕΠ και το επίπεδο του δημοσίου χρέους σε 101,7% του ΑΕΠ.

5. ΘΕΣΜΙΚΟ ΠΛΑΙΣΙΟ ΕΠΕΝΔΥΣΕΩΝ

Η βελγική οικονομία είναι μία ανοικτή οικονομία, η ευμάρεια της οποίας εξαρτάται σε σημαντικό βαθμό από το εξωτερικό εμπόριο και τις εισαγωγές. Μεταπολεμικά, οι ξένες επενδύσεις έχουν παίξει καθοριστικό ρόλο στην ανάπτυξη του Βελγίου, αναπτύσσοντας τεχνολογία και δημιουργώντας τεχνογνωσία και θέσεις εργασίας. Τόσο η ομοσπονδιακή όσο και οι περιφερειακές κυβερνήσεις, ενθαρρύνουν και επιδιώκουν την εισροή ξένων επενδύσεων, στις οποίες παρέχουν καθεστώς εθνικής μεταχείρισης. Το Βέλγιο έχει άριστο ιστορικό στον τομέα των απαλλοτριώσεων, οι οποίες διενεργούνται σε περιπτώσεις αναγκών για δημιουργία υποδομών, καταβάλλονται επαρκείς αποζημιώσεις στους δικαιούχους, και γενικά διενεργούνται χωρίς να γίνεται διάκριση εις βάρος αλλοδαπών επιχειρήσεων.

Η αρμοδιότητα για παροχή επενδυτικών κινήτρων και επιχορηγήσεων ανήκει στις 3 περιφέρειες του Βελγίου (Βρυξέλλες, Φλάνδρα και Βαλλονία), με βάση τη σχετική νομοθεσία του 1980 περί αποκέντρωσης εξουσιών. Οι 3 βελγικές περιφέρειες διαθέτουν ειδικές υπηρεσίες προσέλκυσης επενδύσεων, και συγκεκριμένα τις: Flanders Investment & Trade στη Φλάνδρα, Invest in Wallonia (AWEX) στη Βαλλονία και Brussels Invest & Export στις Βρυξέλλες. Η επενδυτική πολιτική των περιφερειών εστιάζει στην προώθηση της καινοτομίας, της τεχνολογικής έρευνας και ανάπτυξης, της εξοικονόμησης ενέργειας, των φιλικών προς το περιβάλλον τεχνολογιών, των εξαγωγών και –πάνω απ' όλα- στην ενίσχυση της απασχόλησης. Βεβαίως, ζητήματα όπως φορολογίας, κοινωνικών ασφαλίσεων, μισθών, ρυθμίζονται ακόμη κατά το μεγαλύτερο μέρος τους σε ομοσπονδιακό επίπεδο, ωστόσο επίκειται μεταφορά αρμοδιοτήτων από την ομοσπονδιακή στις περιφερειακές και τοπικές κυβερνήσεις, στο πλαίσιο της δρομολογημένης «6^{ης} Μεταρρύθμισης του Κράτους». Τα χορηγούμενα σε εθνικό επίπεδο κίνητρα είναι πλήρως συμβατά και εναρμονισμένα με τους κανονισμούς της Ε.Ε.

Οι πληρωμές και μεταβιβάσεις εγχώρια ή στην αλλοδαπή δεν προαπαιτούν ειδική άδεια, ενώ μπορούν να γίνονται τόσο σε ευρώ, όσο και σε άλλα νομίσματα. Η βελγική εταιρική νομοθεσία δεν θέτει περιορισμούς στην αναλογία χρέους προς ίδια κεφάλαια, ενώ η διανομή μερισμάτων γίνεται ελεύθερα, εκτός περιπτώσεων στις οποίες η διανομή θα μείωνε το καθαρό ενεργητικό σε επίπεδο κατώτερο του καταβληθέντος εταιρικού κεφαλαίου. Δεν επιβάλλονται εξάλλου φόροι ή άλλου είδους επιβαρύνσεις κατά τον επαναπατρισμό επένδυσης ή κερδών θυγατρικής κατά τη λειτουργία ή το κλείσιμό της.

Στο Βέλγιο παρέχεται επαρκής νομική προστασία, η δικαιοσύνη είναι ανεξάρτητη και αρκετά ταχεία και αποτελεσματική, αν και μερικές φορές παρατηρούνται καθυστερήσεις λόγω φόρτου υποθέσεων. Το βελγικό δικαστικό σύστημα προσφέρεται ιδιαίτερα ως μέσον επίλυσης εμπορικών διαφορών και προστασίας δικαιωμάτων ιδιοκτησίας. Η διαδικασία πτώχευσης εμπίπτει στη δικαιοδοσία των εμπορικών δικαστηρίων. Η νομοθεσία διακρίνει μεταξύ διαφορετικών τάξεων πιστωτών, και το δικαστήριο διορίζει ελεγκτή δικαστικό (που επιβλέπει την διαδικασία πτώχευσης) και έναν ή περισσότερους εκκαθαριστές (που εκποιούν στοιχεία ενεργητικού προκειμένου να πληρωθούν οι πιστωτές). Η βελγική νομοθεσία προβλέπει εξάλλου δυνατότητα αναδιάρθρωσης των χρεών μιας επιχείρησης με δικαστική επιτήρηση, που δίνει την ευκαιρία είτε φιλικού διακανονισμού με τους πιστωτές της, ή σύναψης συμφωνίας συνολικής αναδιάρθρωσης με αυτούς, ή τέλος μεταβίβασης όλων ή μέρους των δραστηριοτήτων της εταιρείας σε ένα ή περισσότερα τρίτα μέρη.

Το Βέλγιο διαθέτει αποτελεσματική νομοθεσία για την μεσολάβηση και την διαιτησία στο πλαίσιο του βελγικού κώδικα πολιτικής δικονομίας, ενώ ταυτόχρονα είναι μέλος του Διεθνούς Κέντρου για την Επίλυση Επενδυτικών Διαφορών (ICSID) και συχνά περιλαμβάνει σχετική ρήτρα διαιτησίας σε επενδυτικές συμφωνίες. Είναι επίσης μέλος της Σύμβασης της Ν. Υόρκης για την Αναγνώριση και Εφαρμογή Αλλοδαπών Αποφάσεων Διαιτησίας (New

York Convention on the Recognition and Enforcement of Foreign Arbitral Awards) του 1958. Το βελγικό κράτος αποδέχεται εξάλλου δεσμευτική διεθνή διαιτησία για επίλυση διαφορών με ξένους επενδυτές.

Στο Βέλγιο δεν υφίστανται περιορισμοί για τους ξένους επενδυτές. Οι ξένοι επενδυτές μπορούν να σχηματίσουν κοινοπραξίες και συνεταιρισμούς υπό τους ίδιους όρους όπως και οι Βέλγοι, με εξαίρεση ορισμένα επαγγέλματα όπως οι γιατροί, οι δικηγόροι, οι λογιστές και οι αρχιτέκτονες, όπου απαιτείται μία πρόσθετη πιστοποίηση των εμπλεκομένων. Όλοι οι επενδυτές, Βέλγοι και μη, πρέπει να διαθέτουν ειδική άδεια για το άνοιγμα και τη λειτουργία πολυκαταστημάτων, για την παροχή υπηρεσιών μεταφορών και ασφάλειας, καθώς και για την παραγωγή, συσκευασία και διάθεση τροφίμων, την κοπή και κατεργασία διαμαντιών, και την εμπορία όπλων και εκρηκτικών. Στο Βέλγιο υπάρχει ανταγωνιστική ισορροπία μεταξύ κρατικών και ιδιωτικών εταιρειών όσον αφορά τους όρους πρόσβασης στην αγορά, σε πιστώσεις, σε προμήθειες και αδειοδοτήσεις.

Τα δικαιώματα ιδιοκτησίας προστατεύονται επαρκώς νομοθετικά, η δικαστική εξουσία είναι ανεξάρτητη και αποτελεσματική στην επιβολή της σχετικής νομοθεσίας. Το Βέλγιο εξάλλου πληροί πολύ υψηλές προδιαγραφές όσον αφορά την προστασία δικαιωμάτων πνευματικής ιδιοκτησίας. Τα Δ.Π.Ι. προστατεύονται με βάση την εθνική και την κοινοτική νομοθεσία.

Επίσης, η πολιτική ανταγωνισμού είναι διαφανής, η σχετική νομοθεσία προστατεύει τον ανταγωνισμό και είναι συμβατή με την κοινοτική νομοθεσία. Η φορολογική, η εργατική, η υγειονομική / ασφαλιστική νομοθεσία, οι κανονισμοί ασφάλειας εργασίας και η λοιπή νομοθεσία που στοχεύει στην αποφυγή στρεβλώσεων ή εμποδίων στις επενδύσεις και την οικονομική δραστηριότητα γενικότερα, βρίσκεται σε επίπεδα τουλάχιστον αντίστοιχα των κοινοτικών χωρών. Ωστόσο, ορισμένες φορές οι ξένοι επενδυτές –και όχι μόνο- σε ορισμένους κλάδους της οικονομίας αντιμετωπίζουν προβλήματα εξαιτίας ειδικού κανονιστικού πλαισίου για την προστασία των μικρομεσαίων επιχειρήσεων, καθώς και των αρκετά ισχυρών συνδικαλιστικών οργανώσεων. Οι βελγικές κυβερνήσεις των τελευταίων ετών καταβάλλουν προσπάθεια για μείωση της γραφειοκρατίας και βελτίωση της διαφάνειας.

Στο πλαίσιο αυτό, η βελγική κυβέρνηση τροποποίησε στην διάρκεια του 2013 το θεσμικό πλαίσιο για την προστασία του ανταγωνισμού και τον έλεγχο του επιπέδου των τιμών, επιφέροντας σημαντικές μεταβολές τόσο σε διαδικασίες, όσο και σε θεσμικό επίπεδο. Η μεταρρύθμιση αναδιοργάνωσε πλήρως τη βελγική αρχή ανταγωνισμού, βελτιώνοντας σημαντικά την αποτελεσματικότητά της και δίνοντάς της πρόσθετες αρμοδιότητες, προσδίδοντάς της περισσότερο χαρακτήρα επιτελικής – εκτελεστικής μονάδας, παρά νομικής – δικαστικής υπηρεσίας που προκαλούσε μεγάλες καθυστερήσεις στην πρόοδο επίλυσης εκκρεμών υποθέσεων. Επίσης, δημιουργήθηκε ένα παρατηρητήριο τιμών και δόθηκε στην αρχή ανταγωνισμού η αρμοδιότητα παρέμβασης σε περιπτώσεις υπερβολικών τιμών ή περιθωρίων κέρδους. Υιοθετήθηκαν εξάλλου περισσότερο ταχείες και αποτελεσματικές διαδικασίες, ενώ επεκτάθηκαν η υπευθυνότητα και οι διοικητικές κυρώσεις σε περιπτώσεις παραβίασης του ανταγωνισμού, πέραν των επιχειρήσεων, και σε στελέχη αυτών.

Το Βέλγιο διαθέτει θεσμικό πλαίσιο για την διευκόλυνση της ελεύθερης ροής οικονομικών πόρων. Οι πιστώσεις διατίθενται χωρίς διακρίσεις σε εγχώριους και αλλοδαπούς επενδυτές. Το βελγικό τραπεζικό σύστημα είναι εξαιρετικά ανεπτυγμένο και οργανωμένο, και με καλές ανταποκρίσεις ξένων τραπεζικών ιδρυμάτων, δεδομένου ότι εξαιτίας της εξωστρέφειας της βελγικής οικονομίας, άνω του ημίσεως των εγχώριων τραπεζικών δραστηριοτήτων έχουν να κάνουν με το εξωτερικό. Οι μεγαλύτερες τράπεζες του Βελγίου εκπροσωπούνται με θυγατρικές, υποκαταστήματα και γραφεία αντιπροσώπευσης σε πολλές χώρες. Η αναλογία τραπεζών-πληθυσμού στο Βέλγιο είναι από τις υψηλότερες στον κόσμο, ωστόσο η τραπεζική αγορά είναι εξαιρετικά συγκεντρωμένη, καθώς περίπου 80% των καταθέσεων βρίσκονται στα 5 μεγαλύτερα τραπεζικά ιδρύματα. Ο τραπεζικός κλάδος στο Βέλγιο θεωρείται γενικά αρκετά υγιής, ωστόσο ήταν από τους πρώτους που επλήγησαν από

την διεθνή οικονομική κρίση, γεγονός που οδήγησε αφ' ενός τη βελγική κυβέρνηση να τον στηρίξει, και αφ' ετέρου σε μία σειρά εσωτερικών ζυμώσεων και ανακατατάξεων. Η αρμοδιότητα εποπτείας του τραπεζικού και του ασφαλιστικού συστήματος βαρύνει την Κεντρική Τράπεζα του Βελγίου (BNB), σε στενή συνεργασία με την βελγική Επιτροπή Κεφαλαιαγοράς (Financial Services & Markets Authority – FSMA), η οποία εποπτεύει την κεφαλαιαγορά, τα χρηματοοικονομικά προϊόντα και υπηρεσίες, και τις χρηματιστηριακές εταιρείες και εταιρείες διαχείρισης επενδυτικών χαρτοφυλακίων.

Το Βέλγιο διαθέτει επίσης μία εξαιρετικά λειτουργούσα χρηματαγορά. Στο τέλος του 2000 το Χρηματιστήριο Βρυξελλών συγχωνεύθηκε με εκείνα του Παρισιού, του Άμστερνταμ και λίγο αργότερα, το 2002, με το Χρηματιστήριο της Λισσαβώνας, σχηματίζοντας το EURONEXT, το οποίο αργότερα, το 2007, συγχωνεύθηκε με το Χρηματιστήριο Ν. Υόρκης (NYSE), χαρακτηρίζεται δε από αρκετά εύελικτες διαδικασίες για αυξήσεις κεφαλαίων, εκδόσεις νέων μετοχών, ομολόγων κλπ. Η βελγική νομοθεσία ρυθμίζει τη λειτουργία της χρηματιστηριακής αγοράς κατά τρόπον ώστε να προστατεύονται τα συμφέροντα όλων των επενδυτών αδιακρίτως, εγχώριων και ξένων, από αθέμιτες πρακτικές, επιθετικές εξαγορές κλπ. Σημειωτέον ότι το Νοέμβριο του 2013 έλαβε χώρα συγχώνευση του αμερικανικού χρηματιστηριακού ομίλου Intercontinental Exchange και της NYSE EURONEXT που είναι η μητρική εταιρεία του Χρηματιστηρίου Βρυξελλών, η οποία είχε ανακοινωθεί τον Δεκέμβριο του 2012. Ως αποτέλεσμα της εν λόγω συγχώνευσης, μέχρι τα τέλη Ιουνίου τρέχοντος έτους η χρηματιστηριακή πλατφόρμα του EURONEXT με τη νέα της δομή, πρόκειται να εισέλθει ως ανεξάρτητη στα χρηματιστήρια Παρισιού, Βρυξελλών και Άμστερνταμ, και αργότερα, προς το τέλος του έτους στο χρηματιστήριο Λισσαβώνας. Σημειωτέον ότι ο EURONEXT διαχωρίστηκε τον Μάρτιο 2014 από την ιδιοκτήτριά του, αμερικανική Intercontinental Exchange (ICE). Σύμφωνα με την διοίκηση του EURONEXT, η αυτονόμησή του και ο διαχωρισμός του από το Χρηματιστήριο της Ν. Υόρκης (NYSE) θα επιφέρει μεγαλύτερη επικέντρωση στην χρηματοδότηση των μικρομεσαίων επιχειρήσεων, σε αντιδιαστολή με την μέχρι τώρα εστίαση στις μεγάλες επιχειρήσεις και τις τράπεζες. Η κεφαλαιοποίηση του EURONEXT εκτιμάται στο 1,5 δις. €.

6. ΕΓΚΑΤΑΣΤΑΣΗ ΞΕΝΗΣ ΕΤΑΙΡΕΙΑΣ ΣΤΗ ΧΩΡΑ. ΜΟΡΦΕΣ ΕΠΙΧΕΙΡΗΣΕΩΝ ΚΑΙ ΔΙΑΔΙΚΑΣΙΑ ΙΔΡΥΣΗΣ.

1. Η επιλογή μεταξύ θυγατρικής εταιρείας ή υποκαταστήματος

Ο ξένος επενδυτής που ενδιαφέρεται να ασκήσει επιχειρηματική δραστηριότητα στο Βέλγιο, έχει τη δυνατότητα να το πράξει είτε με την ίδρυση θυγατρικής εταιρείας είτε με τη σύσταση υποκαταστήματος. Η επιλογή αυτή συνεπάγεται την επέλευση σημαντικών έννομων συνεπειών για την έννομη και οικονομική μεταχείριση της επιχείρησης από το βελγικό κράτος.

Η παρουσία του ξένου επενδυτή στη χώρα μέσω της σύστασης θυγατρικής εταιρείας ισοδυναμεί με ίδρυση νέας εταιρείας, αμιγώς βελγικής ιθαγένειας, με πλήρως ξεχωριστή νομική προσωπικότητα από τη μητρική εταιρεία, η οποία δε φέρει ουδεμία ευθύνη για τις πληρωμές και τα χρέη της θυγατρικής της. Λόγω της βελγικής ιθαγένειας, η θυγατρική εταιρεία διέπεται από το βελγικό δίκαιο για το σύνολο των θεμάτων που την αφορούν (φορολογία, κοινωνική ασφάλιση, ΦΠΑ, εταιρικές υποχρεώσεις κλπ.).

Αντιθέτως, το υποκατάστημα, δεν έχει ξεχωριστή νομική προσωπικότητα από την εταιρεία της χώρας προέλευσης και εξαρτάται από αυτήν νομικά και οικονομικά, με αποτέλεσμα η τελευταία να ευθύνεται πλήρως για τις οφειλές του. Τέλος, το υποκατάστημα διατηρεί την ιθαγένεια της μητρικής εταιρείας και συνακόλουθα θεωρείται για το βελγικό κράτος και τη βελγική έννομη τάξη ως ξένη εταιρεία. Υπόκειται βεβαίως στο βελγικό κανονιστικό πλαίσιο όσον αφορά την λειτουργία, την διοίκηση και την φορολογία του. Συνήθως, τα υποκαταστήματα αλλοδαπών εταιρειών επωφελούνται του ειδικού ευνοϊκού φορολογικού καθεστώτος των πλασματικών τόκων (βλ. κατωτέρω, υπό κεφάλαιο 7, παράγραφος 1).

2. Διατυπώσεις σύστασης υποκαταστήματος στο Βέλγιο

- Κάθε ξένη εταιρεία που επιθυμεί να ιδρύσει υποκατάστημα στο Βέλγιο οφείλει να διορίσει ως νομικό εκπρόσωπό της φυσικό πρόσωπο υπεύθυνο για όλες τις δραστηριότητες του υποκαταστήματος, συμπεριλαμβανομένων των συναλλαγών με τρίτους καθώς και όλων των οικείων νομικών ζητημάτων. Το πρόσωπο αυτό θεωρείται ο «νομικός εκπρόσωπος» («legal representative») της εταιρείας στο Βέλγιο.

- Δημοσίευση στην επίσημη βελγική Εφημερίδα της Κυβερνήσεως (Moniteur Belge):
 - α.** Της απόφασης του Διοικητικού Συμβουλίου της ξένης εταιρείας, για την ίδρυση υποκαταστήματος στο Βέλγιο. Η απόφαση αυτή πρέπει υποχρεωτικά να αναφέρει το όνομα του φυσικού προσώπου που διορίζεται ως νομικός εκπρόσωπος της εταιρείας στο Βέλγιο.

- β.** Του καταστατικού της ξένης εταιρείας και του ΦΕΚ, στο οποίο δημοσιεύτηκε η ίδρυσή της στη χώρα ιθαγένειας. Το κόστος δημοσίευσης ανέρχεται στο ποσό των 261,97 ευρώ (ή 211,63 ευρώ στην ηλεκτρονική έκδοση), καθώς ωστόσο τούτο αναπροσαρμόζεται συχνά, επιβάλλεται η διασταύρωση του στην οικεία ιστοσελίδα: http://www.ejustice.just.fgov.be/tsv_pub/tarif_f.htm.

- Μετά τη δημοσίευση των ως άνω εγγράφων, ο τελευταίος ισολογισμός της μητρικής εταιρείας κατατίθεται στην Κεντρική Τράπεζα του Βελγίου (Banque Nationale de Belgique, Centrale des Bilans). Η κατάθεση μπορεί να γίνει και ηλεκτρονικά (βεβαίως εφ' όσον υποβληθούν επικυρωμένα έγγραφα μάλλον η κατάθεση θα πρέπει να γίνει έντυπα τουλάχιστον στην αρχική φάση) και το κόστος κυμαίνεται μεταξύ 413 και 483 ευρώ ανάλογα με τον τρόπο κατάθεσης, για μεγάλες και εισηγμένες στο Χρηματιστήριο επιχειρήσεις, και μεταξύ 153 και 224 ευρώ για μικρομεσαίες και μη εισηγμένες στο Χρηματιστήριο εταιρείες, ανάλογα και πάλι με τον τρόπο κατάθεσης. Περισσότερες λεπτομέρειες μπορούν να αντληθούν στην ιστοσελίδα της Κεντρικής Τράπεζας: http://www.nbb.be/pub/03_00_00_00/03_05_00_00/03_05_01_00_00.htm?l=en.

Επισημαίνεται ότι όλα τα ως άνω αναφερθέντα έγγραφα, εκτός από τον ισολογισμό της εταιρείας, πρέπει να μεταφραστούν από εξουσιοδοτημένο Βέλγο μεταφραστή στη γαλλική ή στην ολλανδική γλώσσα. Κατάλογος ορκωτών μεταφραστών τηρείται στα Δικαστήρια και η μετάφραση επικυρώνεται από το Greffe du Tribunal de Commerce. Ειδικά το καταστατικό της μητρικής εταιρείας θα πρέπει να φέρει, πριν μεταφραστεί, την Σφραγίδα της Χάγης (Apostille) από την αρμόδια ελληνική αρχή. Για τον ισολογισμό προς δημοσίευση στη Banque Nationale de Belgique, Centrale des Bilans αρκεί απλή μετάφραση στη γαλλική ή την ολλανδική γλώσσα.

Ανάλογες ενέργειες κατάθεσης εγγράφων θα πρέπει να γίνουν επίσης τόσο προς την Βάση Δεδομένων Επιχειρήσεων (Banque Carrefour des Entreprises), όσο και προς το εμπορικό δικαστήριο, ώστε να είναι το υποκατάστημα εγγεγραμμένο στο μητρώο εταιρειών, καθώς και στο φορολογικό μητρώο.

3. Διατυπώσεις σύστασης θυγατρικής εταιρείας στο Βέλγιο

Η σύσταση βελγικής εταιρείας απαιτεί τη σύνταξη καταστατικού με συμβολαιογραφική πράξη (στις περισσότερες περιπτώσεις, βλ. και κατωτέρω). Τα έξοδα συστάσεως συνίστανται κατ' αρχάς στην αμοιβή του συμβολαιογράφου, η οποία υπολογίζεται βάσει του κεφαλαίου και του ενεργητικού της εταιρείας (και στην πράξη ανέρχεται σε περίπου 1.000 € για μία εταιρεία περιορισμένης ευθύνης και σε 1.500 € για μία ανώνυμη εταιρεία με ελάχιστο απαιτούμενο κεφάλαιο). Στην συνέχεια, η ως άνω συμβολαιογραφική πράξη θα πρέπει να κατατεθεί και αναγνωριστεί από το ομοσπονδιακό Υπ. Οικονομικών, έναντι κόστους 25 ευρώ. Τα έξοδα δημοσίευσης του καταστατικού στην επίσημη βελγική Εφημερίδα της Κυβερνήσεως (Moniteur Belge, ανέρχεται στα 261,97 € και σε 153,67 € για εκάστη τροποποίηση), και στην καταχώρηση στην Βάση Δεδομένων Επιχειρήσεων (Banque Carrefour des Entreprises), που κοστίζει 82,50 €. Οι διαδικασίες σύστασης εταιρείας στο Βέλγιο διαρκούν μεταξύ μιας και έξι εβδομάδων.

Περισσότερες πληροφορίες διαθέσιμες στην ιστοσελίδα : <http://www.notaire.be/societes/>

Οι πλέον συνήθεις τύποι εμπορικών εταιρειών είναι οι ακόλουθοι :

ΑΝΩΝΥΜΗ ΕΤΑΙΡΕΙΑ: SOCIETE ANONYME (S.A. / N.V.)

Η ανώνυμη εταιρεία αποτελεί αμιγώς κεφαλαιουχική εταιρεία, με την έννοια ότι το νομικό πρόσωπο της εταιρείας διαχωρίζεται πλήρως από τους μετόχους, όσον αφορά τις υποχρεώσεις και την ευθύνη της εταιρείας. Οι μέτοχοι της S.A. είναι υπόλογοι μέχρι του ποσού της κεφαλαιακής τους συνεισφοράς, δηλαδή των μετοχών που κατέχουν

- Πρέπει να έχει τουλάχιστον δύο (2) μετόχους.

- Ελάχιστο μετοχικό κεφάλαιο 61.500 ευρώ, το οποίο πρέπει να καταβληθεί εξ ολοκλήρου κατά τη σύσταση της εταιρείας (εάν είναι υψηλότερο, απαιτείται καταβολή του 25% του μετοχικού κεφαλαίου, υπό τον όρο ότι καλύπτει το ελάχιστο όριο).
- Το κόστος αρχικής εγγραφής συν ορισμένα διοικητικά κόστη σύστασης της εταιρείας πλησιάζουν τα 300 ευρώ, συν βεβαίως τα συμβολαιογραφικά έξοδα.
- Η S.A. έχει διοικητικό συμβούλιο, το οποίο κατονομάζεται και διορίζεται με το καταστατικό, γενική συνέλευση και τουλάχιστον τρεις (3) διαχειριστές, εκτός και αν οι μέτοχοι είναι μόνο δύο (2), οπότε έχει δύο διαχειριστές.
- Κατά την ίδρυσή της, τα μέλη πρέπει να παρουσιασθούν σε Βέλγο συμβολαιογράφο, είτε αυτοπροσώπως ή δια πληρεξουσίου, για να υπογράψουν την πράξη σύστασης της εταιρείας. Οι ιδρυτές πρέπει να καταθέσουν στον συμβολαιογράφο οικονομικό σχέδιο το οποίο αποδεικνύει ότι το κατατεθέν κεφάλαιο επαρκεί για τις δραστηριότητες της εταιρείας. Υπόψη ότι εάν η εκπόνηση του οικονομικού σχεδίου ανατεθεί σε λογιστικό γραφείο, θα πρέπει να υπολογιστεί ένα πρόσθετο κόστος πλησίον των 500 ευρώ.
- Το καταστατικό της εταιρείας πρέπει να κατατεθεί στο εμπορικό δικαστήριο, ενώ τα πλέον σημαντικά του αποσπάσματα δημοσιεύονται στην βελγική Επίσημη Εφημερίδα (Annexe au Moniteur Belge) σε μία από τις γαλλική, φλαμανδική ή γερμανική, με βάση το πού εδρεύει η εταιρεία. Η εταιρεία αποκτά νομική υπόσταση από τη στιγμή που το καταστατικό έχει κατατεθεί στο εμπορικό δικαστήριο.
- Αφού συσταθούν, οι εταιρείες πρέπει να εγγράφονται στην Βάση Δεδομένων Επιχειρήσεων (Banque Carrefour des Entreprises, βλ. και κατωτέρω) προτού ξεκινήσουν την δραστηριότητά τους. Απαιτείται προηγούμενη έγκριση μόνον για ορισμένους κλάδους δραστηριότητας, όπως οι τραπεζικές και ασφαλιστικές δραστηριότητες, οι μεταφορές, το εμπόριο διαμαντιών, παρασκευή και εμπόριο φαρμακευτικών κ.α.
- Εταιρείες εγκατεστημένες στον χώρο της E.E. μπορούν να συστήσουν μία ειδική μορφή ανώνυμης εταιρείας, την «Ευρωπαϊκή Εταιρεία» (“Société Européenne” - SE), που είναι μία εταιρική μορφή η οποία διευκολύνει τις συγχωνεύσεις, τον σχηματισμό holding companies από επιχειρήσεις που εδρεύουν σε περισσότερα κράτη μέλη της E.E. και την δημιουργία μικτών θυγατρικών σε άλλα κράτη μέλη. Το ελάχιστο εταιρικό κεφάλαιο της «Ευρωπαϊκής Εταιρείας» ανέρχεται σε 120.000 ευρώ. Οι διαδικασίες εγγραφής λαμβάνουν χώρα στο Βέλγιο (ή άλλο κράτος μέλος) και η δημοσίευσή της στην Επίσημη Εφημερίδα των Ευρωπαϊκών Κοινοτήτων.

ΕΤΑΙΡΕΙΑ ΠΕΡΙΟΡΙΣΜΕΝΗΣ ΕΥΘΥΝΗΣ: SOCIETE PRIVEE A RESPONSABILITE LIMITEE (S.P.R.L. / B.V.B.A.)

Η S.P.R.L. είναι ο τύπος εταιρείας που συνιστάται περισσότερο σε νέους επιχειρηματίες, και χρησιμοποιείται ευρέως στο Βέλγιο. Οι εταίροι της S.P.R.L. ευθύνονται για τις υποχρεώσεις της έως το ποσοστό της συνεισφοράς τους σε αυτήν, και, όπως οι μέτοχοι της S.A. είναι υπόλογοι μέχρι του ποσού της κεφαλαιακής τους συνεισφοράς.

- Τουλάχιστον ένας εταίρος αρκεί για να εκκινήσει η εταιρεία τη λειτουργία της.
- Ελάχιστο εταιρικό κεφάλαιο: 18.550 ευρώ, με ελάχιστο απαιτούμενο καταβληθέν κατά τη σύσταση 6.200 ευρώ (ή 12.400 ευρώ εάν υπάρχει μόνον ένας εταίρος). Σημειωτέον ότι με βάση νομοθεσία του 2010, υπάρχει η δυνατότητα για φυσικά πρόσωπα σύστασης S.P.R.L. “Starter”, με καταβολή ελάχιστου εταιρικού κεφαλαίου 1 ευρώ (εντός περιόδου πενταετίας πρέπει να καταβληθεί το εταιρικό κεφάλαιο, ήτοι 18.550 ευρώ κατ’ ελάχιστο).
- Η διοίκηση ασκείται από έναν ή περισσότερους διαχειριστές, που μπορούν να είναι ή να μην είναι μέτοχοι της εταιρείας, και οι οποίοι διορίζονται από τους ιδρυτές της εταιρείας

με την καταστατική πράξη συστάσεώς της, ή τους μετόχους για ορισμένη ή και αόριστη χρονική περίοδο.

- Οι διαδικασίες σύστασης ομοιάζουν με της S.A. και απαιτείται συμβολαιογραφική πράξη.

ΣΥΝΕΤΑΙΡΙΣΤΙΚΗ ΕΤΑΙΡΕΙΑ ΠΕΡΙΟΡΙΣΜΕΝΗΣ ΕΥΘΥΝΗΣ: SOCIETE COOPERATIVE A RESPONSABILITE LIMITEE (S.C.R.L. / C.B.V.A.)

Πρόκειται για ιδιαίτερα ευέλικτο τύπο εταιρείας, ιδιαίτερα όσον αφορά την κεφαλαιακή του διάρθρωση. Βασικά χαρακτηριστικά του:

- Πρέπει να έχει τουλάχιστον τρεις (3) μετόχους, οι οποίοι μπορούν να αυξάνουν ή να μειώνουν τις κεφαλαιακές συνεισφορές τους, ή και να αποχωρούν από την εταιρεία σε οποιαδήποτε στιγμή κατά τους πρώτους 6 μήνες κάθε οικονομικού έτους, ενώ ευθύνονται μέχρι του ποσού της κεφαλαιακής τους συνεισφοράς.
- Ελάχιστο κεφάλαιο 18.550 ευρώ (με 6.200 ευρώ ελάχιστο καταβεβλημένο).

Υπάρχει επίσης και η συνεταιριστική εταιρεία απεριόριστης ευθύνης (Société coopérative à responsabilité illimitée), οι βασικές διαφορές της οποίας είναι ότι αφ' ενός η ευθύνη των μετόχων είναι απεριόριστη και αφ' ετέρου δεν υπάρχει ελάχιστο απαιτούμενο κεφάλαιο. Η σύσταση της εταιρείας απαιτεί συμβολαιογραφική πράξη.

ΕΤΕΡΟΡΡΥΘΜΗ ΕΤΑΙΡΕΙΑ ΚΑΤΑ ΜΕΤΟΧΕΣ: SOCIETE EN COMMANDITE PAR ACTION (S.C.A. / C.V.A.)

Πρόκειται για εταιρεία που αποτελείται αφ' ενός από έναν ή περισσότερους εταίρους οι οποίοι έχουν απεριόριστη ευθύνη, και αφ' ετέρου από μετόχους (ετερόρρυθμους εταίρους) οι οποίοι ευθύνονται μέχρι του ποσού των μετοχών που κατέχουν. Βασική διαφορά από την απλή ετερόρρυθμη εταιρεία είναι ότι οι μετοχές μπορούν να μεταβιβαστούν σε τρίτους. Η εταιρεία διοικείται από εταίρο ο οποίος ορίζεται στο καταστατικό της, και έχει απεριόριστη ευθύνη. Η σύσταση της εταιρείας απαιτεί συμβολαιογραφική πράξη.

ΑΠΛΗ ΕΤΕΡΟΡΡΥΘΜΗ ΕΤΑΙΡΕΙΑ: SOCIETE EN COMMANDITE SIMPLE (S.C.S. / G.C.V.)

Πρόκειται για την κλασική ετερόρρυθμη εταιρεία, με εταίρους που έχουν απεριόριστη (ομόρρυθμοι εταίροι) και άλλους που έχουν περιορισμένη ευθύνη (ετερόρρυθμοι εταίροι) μέχρι του ποσού της συνεισφοράς τους στο κεφάλαιο. Μπορεί να συσταθεί είτε με ιδιωτικό συμφωνητικό ή με συμβολαιογραφική πράξη. Υπεύθυνοι για την εκπροσώπηση της εταιρείας είναι οι ομόρρυθμοι εταίροι. Η εταιρική αυτή μορφή είναι σχετικά σπάνια στο Βέλγιο.

ΟΜΟΡΡΥΘΜΗ ΕΤΑΙΡΕΙΑ: SOCIETE EN NOM COLLECTIF (S.N.C. / V.O.F.)

Η ομόρρυθμη εταιρεία μπορεί να συσταθεί είτε με ιδιωτικό συμφωνητικό ή με συμβολαιογραφική πράξη. Απαιτούνται τουλάχιστον δύο εταίροι (που μπορούν να είναι φυσικά ή νομικά πρόσωπα), οι οποίοι φέρουν απεριόριστη ευθύνη, ενώ το καταστατικό της εταιρείας πρέπει να κατατεθεί στο εμπορικό δικαστήριο.

Τόσο στην περίπτωση της θυγατρικής όσο και στην περίπτωση του υποκαταστήματος επιβάλλεται άνοιγμα ειδικού «κλειστού» λογαριασμού σε βελγική τράπεζα, στο όνομα της υπό σύσταση εταιρείας. Στην περίπτωση της θυγατρικής, ο τραπεζικός λογαριασμός ανοίγει

στο όνομα της εταιρείας, ενώ στην περίπτωση του υποκαταστήματος ο λογαριασμός ανοίγει στο όνομα του νομικού εκπροσώπου της μητρικής εταιρείας στο Βέλγιο.

Επίσης κάθε εταιρεία που δραστηριοποιείται στο Βέλγιο οφείλει να καταθέσει αίτηση στην «Banque Carrefour des Entreprises» για να πάρει αριθμό ταυτοποίησης (numéro d'entreprise). Κόστος εγγραφής: 82,50 ευρώ. Παράλληλα, η υπό σύσταση εταιρεία θα πρέπει να απευθυνθεί σε εξουσιοδοτημένο οργανισμό εξυπηρέτησης επιχειρήσεων (“Guichet d’Entreprises”), το οποίο θα προβεί –έναντι αμοιβής- για λογαριασμό της σε όλες τις ενέργειες προς την «Banque Carrefour des Entreprises», και μετά την ίδρυση της εταιρείας θα αναλάβει την διεκπεραίωση των φορολογικών, ασφαλιστικών, μισθολογικών και λοιπών υποχρεώσεων της εταιρείας. Στις ιστοσελίδες: http://economie.fgov.be/fr/entreprises/vie_entreprise/Creer/Guichets_entreprises_agrees/#Liste (ομοσπονδιακό Υπουργείο Οικονομίας) και http://business.belgium.be/fr/gerer_votre_entreprise/toutes_les_demarches/guichets_d_entreprises/ (ομοσπονδιακή κυβέρνηση) μπορούν οι ενδεχομένως ενδιαφερόμενοι να εντοπίσουν πληροφορίες σχετικά με τους εν λόγω οργανισμούς εξυπηρέτησης επιχειρήσεων στο Βέλγιο (“Guichet d’Entreprises”).

Συνημμένα με την αίτηση θα πρέπει να υποβληθούν τα κάτωθι έγγραφα:

- Το καταστατικό της εταιρείας
- Αντίγραφο της ταυτότητας ή του διαβατηρίου καθώς και άδεια παραμονής του διαχειριστή της εταιρείας και του νομικού της εκπροσώπου στο Βέλγιο.
- Αντίγραφα των διπλωμάτων, που πιστοποιούν την επαγγελματική ιδιότητα των προσώπων αυτών. Σημειώνουμε ότι υπάρχουν συγκεκριμένες απαιτήσεις που συνδέονται με την πρόσβαση σε κατηγορίες ελευθέρων επαγγελμάτων / αυτοαπασχολουμένων, μεταξύ των οποίων οι αρχιτέκτονες, οι λογιστές / φοροτέχνες και άλλοι πάροχοι υπηρεσιών, αλλά και εμπορικές και βιοτεχνικές δραστηριότητες.

Κατόπιν της εγγραφής στην «Banque Carrefour des Entreprises» τόσο η εταιρεία ως νομικό πρόσωπο όσο και τα φυσικά πρόσωπα που την απαρτίζουν, οφείλουν να υποβάλλουν αίτηση έκδοσης βελγικού αριθμού φορολογικού μητρώου (TVA - taxe sur la valeur ajoutée) . Η έκδοση αριθμού φορολογικού μητρώου είναι δωρεάν εφ’ όσον η αίτηση κατατεθεί στην αρμόδια φορολογική αρχή, ή διαφορετικά, εφ’ όσον κατατεθεί διαμέσου “one-stop-shop” έχει κόστος περίπου 50 ευρώ.

Σύμφωνα με την βελγική νομοθεσία, οι επιχειρήσεις υπόκεινται σε εξωτερικό έλεγχο από ορκωτούς ελεγκτές εφ’ όσον δεν είναι, ή παύσουν κάποια στιγμή να είναι μικρομεσαίες, δηλαδή απασχολούν άνω των 100 υπαλλήλων, ή συντρέχουν τουλάχιστον δύο από τις ακόλουθες τρεις προϋποθέσεις: (α) ο αριθμός απασχολουμένων υπερβαίνει τους 50, (β) ο κύκλος εργασιών υπερβαίνει τα 7.300.000 ευρώ και (γ) ο ισολογισμός υπερβαίνει τα 3.650.000 ευρώ.

Επισημαίνεται επίσης ότι όλες οι νομικές μορφές εταιρειών θα πρέπει να δηλώνονται στο εμπορικό δικαστήριο (Tribunal de Commerce) προκειμένου να αποκτήσουν νομική υπόσταση. Επισημαίνεται επίσης ότι αφού εγγραφούν και στην “Banque Carrefour des Entreprises” μπορούν να ξεκινήσουν την δραστηριότητά τους.

Περισσότερες πληροφορίες για την σύσταση εταιρειών αλλά και επενδυτικά κίνητρα είναι διαθέσιμες στις ακόλουθες ιστοσελίδες:

- (1) http://economie.fgov.be/en/entreprises/life_enterprise/#.UdbDxjsnlqA (ιστοσελίδα του ομοσπονδιακού Υπουργείου Οικονομίας), (2) <http://www.invest-export.irisnet.be/en/> (ιστοσελίδα του Brussels Invest & Export), (3) <http://www.investinlanders.be/en/> (ιστοσελίδα του Flanders Investment & Trade), (4) <http://www.investinwallonia.be/> (ιστοσελίδα της Agence Wallonne à l’Exportation et aux Investissements Etrangers), (5) <http://www.notaire.be>

(ιστοσελίδα της Fédération Royale du Notariat Belge), καθώς επίσης (6) στην ιστοσελίδα της Price Waterhouse Coopers: <http://www.pwc.be/en/doing-business-guide/index.jhtml>. Από την τελευταία ως άνω πηγή, παρατίθενται κατωτέρω συγκριτικοί πίνακες με τα πλεονεκτήματα και τις δυσκολίες που παρουσιάζει εκάστη εταιρική μορφή.

ΑΝΩΝΥΜΗ ΕΤΑΙΡΕΙΑ - PUBLIC LIMITED LIABILITY COMPANY (S.A. / N.V.)

ΠΛΕΟΝΕΚΤΗΜΑΤΑ	ΜΕΙΟΝΕΚΤΗΜΑΤΑ
Η ευθύνη των μετόχων περιορίζεται μέχρι του ποσού συνεισφοράς τους	Ελάχιστο μετοχικό κεφάλαιο €61.500 που πρέπει να καταβληθεί εξ ολοκλήρου
Οι μέτοχοι μπορούν να είναι φυσικά ή νομικά πρόσωπα	Ελάχιστο όριο 2 μετόχων και Δ.Σ. αποτελούμενο από 2 ή 3 μέλη
Οι μετοχές μπορούν να έχουν διάφορες μορφές, είναι εύκολα μεταβιβαζόμενες και μπορούν να εγγραφούν στο Χρηματιστήριο	
Μπορούν να αντληθούν κεφάλαια χρηματοδότησης από το Χρηματιστήριο	
Νομική μορφή κατάλληλη για μεγάλες εταιρείες	
Δυνατότητα έκδοσης μερισμάτων, εγγυήσεων, μετατρέψιμων ομολόγων και άλλων μορφών αξιογράφων	
Δυνατότητα διανομής προσωρινών μερισμάτων και αύξησης μετοχικού κεφαλαίου δια απόφασης του Δ.Σ.	
Επαναπατρισμός καθαρών κερδών χωρίς ή με ελάχιστο φόρο	
Δυνατότητα μόχλευσης δια πληρωμών χαμηλών τόκων, royalties ή management fees στη μητρική εταιρεία	
Δυνατότητα φοροαπαλλαγών διαμέσου Συμφωνιών Αποφυγής Διπλής Φορολογίας	

**ΕΤΑΙΡΕΙΑ ΠΕΡΙΟΡΙΣΜΕΝΗΣ ΕΥΘΥΝΗΣ - PRIVATE LIMITED LIABILITY COMPANY
(S.P.R.L. / B.V.B.A.)**

ΠΛΕΟΝΕΚΤΗΜΑΤΑ	ΜΕΙΟΝΕΚΤΗΜΑΤΑ
Ελάχιστο κεφάλαιο μόλις €18.550, εκ του οποίου €6.200 πρέπει να καταβληθεί κατά τη σύσταση (€12.400 εάν υπάρχει μόνον ένας μέτοχος)	Μη δυνατότητα έκδοσης μερισμάτων, εγγυήσεων, μετατρέψιμων ομολόγων και άλλων μορφών αξιογράφων
Η ευθύνη των μετόχων περιορίζεται μέχρι του ποσού συνεισφοράς τους	Εάν ο μοναδικός μέτοχος είναι νομικό πρόσωπο, δεν επωφελείται της περιορισμένης ευθύνης
Η S.P.R.L. μπορεί να συσταθεί μόνον από έναν μέτοχο	Οι μετοχές είναι ονομαστικές και δεν είναι ελεύθερα μεταβιβάσιμες
Η S.P.R.L. μπορεί να έχει μόνον έναν διαχειριστή. Εάν οι διαχειριστές είναι περισσότεροι του ενός, μπορούν να ενεργούν ανεξάρτητα	
Νομική μορφή κατάλληλη για μικρές επιχειρήσεις	Δεν μπορούν να αντληθούν κεφάλαια χρηματοδότησης από το Χρηματιστήριο – δεν υπάρχει δυνατότητα διανομής προσωρινών μερισμάτων
Δυνατότητα μόχλευσης δια πληρωμών χαμηλών τόκων, royalties ή management fees στη μητρική εταιρεία	
Δυνατότητα φοροαπαλλαγών διαμέσου Συμφωνιών Αποφυγής Διπλής Φορολογίας	

**ΣΥΝΕΤΑΙΡΙΣΤΙΚΗ ΕΤΑΙΡΕΙΑ ΠΕΡΙΟΡΙΣΜΕΝΗΣ ΕΥΘΥΝΗΣ - LIMITED COOPERATIVE
(S.C.R.L. / C.V.B.A.)**

ΠΛΕΟΝΕΚΤΗΜΑΤΑ	ΜΕΙΟΝΕΚΤΗΜΑΤΑ
Ο αριθμός μετόχων και το ποσόν του κεφαλαίου πέραν του ελαχίστου ορίου μπορούν να μεταβάλλονται χωρίς μεταβολή του καταστατικού	Ελάχιστος αριθμός 3 μετόχων, οι οποίοι μπορούν να αποσυρθούν κατά το πρώτο ήμισυ του έτους
Ελάχιστο κεφάλαιο μόλις €18.550, εκ του οποίου €6.200 πρέπει να καταβληθεί κατά τη σύσταση	Μόνον ονομαστικές μετοχές – η μεταβίβαση μετοχών σε μη μετόχους είναι δυνατή μόνον εάν αυτό ορίζεται στο καταστατικό
Η ευθύνη των μετόχων περιορίζεται μέχρι του ποσού συνεισφοράς τους	
Δυνατότητα μόχλευσης δια πληρωμών χαμηλών τόκων, royalties ή management fees στη μητρική εταιρεία	
Δυνατότητα φοροαπαλλαγών διαμέσου Συμφωνιών Αποφυγής Διπλής Φορολογίας	

ΕΤΕΡΟΠΡΥΘΜΗ ΜΕ ΜΕΤΟΧΕΣ - PARTNERSHIP LIMITED BY SHARES (S.C.A. / C.V.A.)

ΠΛΕΟΝΕΚΤΗΜΑΤΑ	ΜΕΙΟΝΕΚΤΗΜΑΤΑ
Συνδέει επιχειρηματίες οι οποίοι δεν έχουν επαρκή μέσα για να αυτοχρηματοδοτήσουν τα project τους με ιδιώτες επενδυτές	Σύσταση της εταιρείας με απλή συμβολαιογραφική πράξη
Περιορισμένη ευθύνη για τους ετερόρρυθμους μετόχους	Ελάχιστος αριθμός δύο εταίρων – ελάχιστο μετοχικό κεφάλαιο €61.500 που πρέπει να καταβληθεί εξ ολοκλήρου
Δυνατότητα έκδοσης διαφορετικών τύπων μετοχών και άλλων αξιογράφων και να αντληθούν κεφάλαια χρηματοδότησης από το Χρηματιστήριο	Απεριόριστη ευθύνη των ομόρρυθμων εταίρων
Η S.C.A. διοικείται από τους ομόρρυθμους εταίρους οι οποίοι ορίζονται στο καταστατικό και δεν μπορούν να αλλάξουν δια της βίας	Διέπεται από σχεδόν όλες τις διατάξεις περί Ανωνύμων Εταιρειών, συμπεριλαμβανομένων επαχθών κανόνων περί διάλυσης και εκκαθάρισης
Δυνατότητα διανομής προσωρινών μερισμάτων	
Δυνατότητα μόχλευσης δια πληρωμών χαμηλών τόκων, royalties ή management fees στη μητρική εταιρεία	
Δυνατότητα φοροαπαλλαγών διαμέσου Συμφωνιών Αποφυγής Διπλής Φορολογίας	

ΑΠΛΗ ΕΤΕΡΟΠΡΥΘΜΗ - LIMITED PARTNERSHIP (S.C.S. / G.V.C.)

ΠΛΕΟΝΕΚΤΗΜΑΤΑ	ΜΕΙΟΝΕΚΤΗΜΑΤΑ
Δεν υπάρχει ελάχιστο απαιτούμενο κεφάλαιο	Ελάχιστος αριθμός δύο εταίρων – απεριόριστη ευθύνη για τους ομόρρυθμους εταίρους
Δεν απαιτείται συμβολαιογραφική πράξη για τη σύσταση, τη διάλυση ή άλλη καταστατική μεταβολή της S.C.S.	
Περιορισμένη ευθύνη για τους ετερόρρυθμους μετόχους	
Ευελιξία διοικητικής δομής	
Δυνατότητα μόχλευσης δια πληρωμών χαμηλών τόκων, royalties ή management fees στη μητρική εταιρεία	
Δυνατότητα φοροαπαλλαγών διαμέσου Συμφωνιών Αποφυγής Διπλής Φορολογίας	

ΟΜΟΡΡΥΘΜΗ ΕΤΑΙΡΕΙΑ - GENERAL PARTNERSHIP (S.N.C. / V.O.F.)

ΠΛΕΟΝΕΚΤΗΜΑΤΑ	ΜΕΙΟΝΕΚΤΗΜΑΤΑ
Δεν υπάρχει ελάχιστο απαιτούμενο κεφάλαιο	Ελάχιστος αριθμός δύο εταίρων – απεριόριστη ευθύνη για όλους τους εταίρους
Δεν απαιτείται συμβολαιογραφική πράξη για τη σύσταση, τη διάλυση ή άλλη καταστατική μεταβολή της S.N.C.	
Ευελιξία διοικητικής δομής	
Δυνατότητα μόχλευσης δια πληρωμών χαμηλών τόκων, royalties ή management fees στη μητρική εταιρεία	
Δυνατότητα φοροαπαλλαγών διαμέσου Συμφωνιών Αποφυγής Διπλής Φορολογίας	

ΥΠΟΚΑΤΑΣΤΗΜΑ – BRANCH

ΠΛΕΟΝΕΚΤΗΜΑΤΑ	ΜΕΙΟΝΕΚΤΗΜΑΤΑ
Δεν υπάρχει ελάχιστο απαιτούμενο κεφάλαιο	Όχι ανεξάρτητο νομικό πρόσωπο – η μητρική εταιρεία εξ ολοκλήρου υπεύθυνη για τα χρέη του υποκαταστήματος
Η διαχείριση μπορεί να ασκείται από το εξωτερικό	Η διαδικασία ανοίγματος του υποκαταστήματος μπορεί να πάρει χρόνο λόγω της υποχρέωσης επικύρωσης όλων των δικαιολογητικών στην αλλοδαπή και επίσημης μετάφρασής τους στο Βέλγιο
Δεν υπάρχει υποχρεωτικός έλεγχος οικονομικών καταστάσεων (από ορκωτό ελεγκτή)	Υπόκειται στους ίδιους λογιστικούς και φορολογικούς κανόνες με τις βελγικές επιχειρήσεις
Δεν υπάρχει υποχρέωση δημοσίευσης των ετήσιων αποτελεσμάτων του υποκαταστήματος	Υποχρέωση δημοσιοποίησης των ετήσιων αποτελεσμάτων της μητρικής εταιρείας στο Βέλγιο
Δεν επιβάλλεται φόρος επί μερισμάτων ή άλλοι φόροι κατά τη μεταβίβαση των κερδών του υποκαταστήματος στη μητρική εταιρεία	Δεν εφαρμόζονται φοροαπαλλαγές επί πληρωμών του υποκαταστήματος προς την μητρική εταιρεία (τόκων, royalties, etc.)
Εφαρμογή πλασματικής έκπτωσης τόκων επί ιδίων κεφαλαίων του υποκαταστήματος	Δεν υπάρχει απαραίτητα δυνατότητα φοροαπαλλαγών διαμέσου Συμφωνιών Αποφυγής Διπλής Φορολογίας. Ισχύουν φορολογικοί νόμοι του κράτους όπου εδρεύει η μητρική εταιρεία
	Δεν ισχύουν απαραίτητα οι Κοινοτικές Οδηγίες που ρυθμίζουν τις σχέσεις Μητρικών – θυγατρικών εταιρειών, καθώς και περί Τόκων και Royalties

7. ΦΟΡΟΛΟΓΙΚΟ ΚΑΘΕΣΤΩΣ-ΚΟΙΝΩΝΙΚΗ ΑΣΦΑΛΙΣΗ

Το φορολογικό σύστημα στο Βέλγιο έχει ως ακολούθως:

1. Εταιρικός φόρος, φόροι επί μερισμάτων, τόκων και royalties

Ο ονομαστικός φορολογικός συντελεστής εταιρειών στο Βέλγιο ανέρχεται σε 33,99%. Σημειώνεται ότι ο κανονικός ονομαστικός εταιρικός φορολογικός συντελεστής ανέρχεται σε 33%, έχει όμως προσαυξηθεί κατά 3% εξαιτίας πρόσθετης εισφοράς λόγω οικονομικής κρίσης. Τα υποκαταστήματα ξένων επιχειρήσεων φορολογούνται ακριβώς το ίδιο όπως οι εγχώριες εταιρείες.

Ωστόσο, για μικρομεσαίες επιχειρήσεις βελγικής ιδιοκτησίας με φορολογητέα κέρδη που δεν υπερβαίνουν τα 322.500 €, εφαρμόζονται μειωμένοι συντελεστές ως εξής: 24,98% εάν τα κέρδη ανέρχονται σε μέχρι 25.000 €, 31,93% εάν τα κέρδη ανέρχονται σε μεταξύ 25.000 και 90.000 €, και 35,54% εάν τα κέρδη ξεπερνούν τις 90.000 έως 322.500 €. Επίσης εκπτώσεις φόρου και φοροαπαλλαγές υπολογίζονται σε επενδύσεις σε έρευνα και τεχνολογία, πατέντες, πράσινες τεχνολογίες, εξοικονόμηση ενέργειας, ανακύκλωση, στον βελγικό κινηματογράφο και οπτικοακουστικές παραγωγές, επενδύσεις μικρομεσαίων επιχειρήσεων, καθώς και διάφορους άλλους τομείς.

Διάφοροι νομικοί μηχανισμοί καθιστούν δυνατή τη μείωση του ονομαστικού συντελεστή, και γενικά μπορούμε να πούμε ότι τα φορολογικά κίνητρα και οι απαλλαγές για φυσικά και νομικά πρόσωπα έχουν παραδοσιακά καταστήσει το Βέλγιο έναν από τους πλέον ελκυστικούς τόπους στη Δυτική Ευρώπη για εγκατάσταση και λειτουργία επιχειρήσεων. Ένας από αυτούς τους μηχανισμούς είναι το καθεστώς των πλασματικών τόκων, που δίδει το δικαίωμα σε όλες τις βελγικές εταιρείες, αλλά και τις αλλοδαπές με παρουσία στο Βέλγιο (εταιρική ή περιουσιακή, καθώς και τα υποκαταστήματα) να μειώνουν την ετήσια φορολογική τους βάση υπολογίζοντας μία «πλασματική» δαπάνη τόκων στο συνολικό ποσόν ιδίων κεφαλαίων τους. Οι πλασματικοί τόκοι είναι ευνοϊκό φορολογικό καθεστώς που εφαρμόζεται στις επιχειρήσεις που είναι εγκατεστημένες στο Βέλγιο, και συνίσταται σε φορολογική έκπτωση για χρηματοδότηση των επιχειρήσεων από ίδια κεφάλαια. Το όλο σύστημα είναι δομημένο ώστε να ευνοεί τα κεφάλαια επιχειρηματικού κινδύνου που είναι τοποθετημένα στη χώρα. Το επιτόκιο που εφαρμόζεται αντιστοιχεί κατ' αρχήν στο επιτόκιο των κρατικών ομολόγων 10ετούς διάρκειας, με ανώτατο όριο το 3% (και 3,5% για μικρομεσαίες επιχειρήσεις). Για το φορολογικό έτος 2014, τα πλασματικά αυτά επιτόκια ανέρχονται σε 2,742% (και σε 3,242% για μικρομεσαίες επιχειρήσεις) και για το φορολογικό έτος 2015, σε 2,63% (και σε 3,13% για μικρομεσαίες επιχειρήσεις). Σημειώνουμε ότι τον Ιούλιο 2013 το Ευρωπαϊκό Δικαστήριο απεφάνθη ότι ο μη συνυπολογισμός στα ίδια κεφάλαια επί των οποίων υπολογίζεται η φοροαπαλλαγή με βάση πλασματικό επιτόκιο, των υποκαταστημάτων βελγικών εταιρειών σε χώρες με τις οποίες το Βέλγιο έχει συμφωνία αποφυγής διπλής φορολογίας, αντίκειται στην αρχή ελευθερίας της εγκατάστασης. Η βελγική κυβέρνηση με νομοθετική ρύθμιση στο τέλος Δεκεμβρίου 2013 προσάρμοσε το καθεστώς των πλασματικών τόκων στην ανωτέρω απόφαση του Δικαστηρίου.

Γενικά, ο συντελεστής παρακρατούμενου φόρου (withholding tax) για εισοδήματα από κεφαλαιακές πηγές έχει αυξηθεί από 21% σε 25%, με ορισμένες εξαιρέσεις. Ο παρακρατούμενος φόρος (withholding tax) στα μερίσματα που καταβάλλονται από βελγικές εταιρείες ανέρχεται σε 25%, εκτός εάν ο φορολογικός αυτός συντελεστής μειώνεται (συνήθως σε 15%) βάσει κάποιας διμερούς συμφωνίας αποφυγής διπλής φορολογίας. Επίσης, εφ' όσον τα μερίσματα καταβάλλονται σε κοινοτική μητρική εταιρεία, η οποία εμπίπτει στις διατάξεις της Κοινοτικής Οδηγίας του 1990 που ρυθμίζει τις σχέσεις Μητρικών – Θυγατρικών εταιρειών (EU Parent-Subsidiary Directive), κατ' αρχήν απαλλάσσονται φόρου. Σύμφωνα με

την ως άνω Κοινοτική Οδηγία, δεν καταβάλλεται φόρος για μερίσματα που καταβάλλονται σε εταιρεία εγκατεστημένη στο Βέλγιο ή σε άλλο κράτος-μέλος της Ε.Ε., η οποία κατέχει τουλάχιστον 10% του μετοχικού κεφαλαίου της εταιρείας που πληρώνει τα μερίσματα, υπό την προϋπόθεση ότι η συμμετοχή αυτή υπάρχει για συνεχή περίοδο διάρκειας τουλάχιστον ενός έτους. Το Βέλγιο έχει επεκτείνει την εφαρμογή της εν λόγω Οδηγίας και σε μη κοινοτικές μητρικές εταιρείες, με την προϋπόθεση ότι υπάρχει διμερής φορολογική συμφωνία η οποία προβλέπει ανταλλαγή πληροφοριών μεταξύ Βελγίου και τρίτης χώρας.

Μειωμένος συντελεστής φορολόγησης των μερισμάτων (15% ή 20%) ισχύει για τις μικρομεσαίες επιχειρήσεις. Από την φορολογική χρήση του 2013, οι μεγάλες επιχειρήσεις και οι εταιρείες holding υποβάλλονται σε φόρο με συντελεστή 0,412% στις υπεραξίες (κέρδη) από πωλήσεις μετοχών. Η εν λόγω φορολογητέα βάση δεν μπορεί να μειωθεί συμψηφισόμενη με ζημίες που προκύπτουν από πωλήσεις μετοχών. Επίσης, το 2013 –με εφαρμογή από την φορολογική χρήση 2014- θεσπίστηκε ελάχιστος φόρος για τις μεγάλες επιχειρήσεις (fairness tax) που απαλλάσσονται με τα ισχύοντα φορολογικά καθεστώτα, διανέμουν ωστόσο μερίσματα. Ο φόρος αυτός ανέρχεται στο 5,15% της διαφοράς μεταξύ του διανεμηθέντος μερίσματος και της πραγματικής φορολογικής βάσης μετά τον υπολογισμό τυχόν φορολογικών ελαφρύνσεων (από πλασματικούς τόκους).

Με χαμηλότερο συντελεστή (15%) φορολογούνται από 1.1.2013 τα μερίσματα που διανέμουν εταιρείες επενδύσεων σε κατασκευές κατοικιών (SICAFI), υπό την προϋπόθεση ότι οι εν λόγω επενδύσεις αποτελούν τουλάχιστον το 80% του κύκλου εργασιών των εταιρειών αυτών. Η εφαρμογή του χαμηλότερου συντελεστή έχει επεκταθεί σε ολόκληρο τον Ευρωπαϊκό Οικονομικό Χώρο (E.O.X.).

Τα μερίσματα εκκαθάρισης (liquidation surpluses) φορολογούνται μέχρι σήμερα με ειδικό συντελεστή 10%, ενώ από την 1^η Οκτωβρίου του 2014 θα φορολογούνται με συντελεστή 25%, εκτός εάν υπόκεινται στις διατάξεις της ως άνω Κοινοτικής Οδηγίας ή διμερούς συμφωνίας αποφυγής διπλής φορολογίας, οπότε συνήθως απαλλάσσονται φόρου.

Ο γενικά παρακρατούμενος φόρος σε τόκους που πληρώνονται από βελγικές επιχειρήσεις ανέρχεται σε 25%, εκτός και εάν ο συντελεστής ρυθμίζεται από διμερή συμφωνία αποφυγής διπλής φορολογίας (στην περίπτωση αυτή ο συντελεστής μειώνεται συνήθως σε 10% ή και χαμηλότερα), ή οι τόκοι καταβάλλονται σε κοινοτικές ή ελβετικές εταιρείες που emπίπτουν στην Κοινοτική Οδηγία περί Τόκων και Royalties, οπότε απαλλάσσονται του φόρου. Στην πράξη ο φόρος επί τόκων μπορεί να παρακαμφθεί σχετικά εύκολα, εφ' όσον η βελγική επιχείρηση καταβάλλει τόκους σε κοινοτική επιχείρηση, βελγική τράπεζα ή τράπεζα που εδρεύει σε χώρα με την οποία υπάρχει σε ισχύ συμφωνία αποφυγής διπλής φορολογίας. Το Βέλγιο εφαρμόζει προνομιακό συντελεστή 15% επί των τόκων των αποταμιευτικών καταθέσεων (άνω των 1.900 ευρώ), ο οποίος ωστόσο έχει κριθεί από τον Ιούνιο 2013 από το Ευρωπαϊκό Δικαστήριο ως ασύμβατος με το κοινοτικό δίκαιο, με αποτέλεσμα η βελγική κυβέρνηση να προσανατολιστεί στην επέκταση του προνομιακού φορολογικού συντελεστή και σε τόκους από καταθέσεις σε αλλοδαπά τραπεζικά ιδρύματα. Επίσης προνομιακός συντελεστής 15% εφαρμόζεται επί των τόκων βελγικών κρατικών ομολόγων εσωτερικού δανεισμού που πραγματοποιήθηκε στο διάστημα 24.11.2011-2.12.2011, γνωστών ως ομολόγων “Leterme”.

Ο παρακρατούμενος φόρος στα royalties ανέρχεται σε 25%, εκτός των περιπτώσεων που μειώνεται βάσει διμερούς συμφωνίας αποφυγής διπλής φορολογίας. Γενικά, δεν παρακρατούνται φόροι royalties σε κοινοτικές εταιρείες, βάσει της ανωτέρω Κοινοτικής Οδηγίας, ενώ και οι περισσότερες διμερείς συμφωνίες που έχει συνάψει το Βέλγιο με άλλες χώρες απαλλάσσουν τα royalties από τον εν λόγω φόρο.

Πληροφορίες σχετικά με τις μεταβολές που έχουν επέλθει σε διάφορους κλάδους του βελγικού φορολογικού δικαίου την τελευταία διετία, μπορούν οι ενδιαφερόμενοι να

αντλήσουν στην ιστοσελίδα της Price Waterhouse Coopers, στην διεύθυνση: <http://www.pwc.be/en/tax-reform/index.jhtml#4>.

Σημειώνουμε ότι η απερχόμενη ομοσπονδιακή κυβέρνηση Di Rupo είχε ξεκινήσει στην διάρκεια του 2013 διαβουλεύσεις για την προετοιμασία ευρείας φορολογικής μεταρρύθμισης, σύμφωνα και με τις επανειλημμένες υποδείξεις της Ευρ. Επιτροπής, με κεντρικό στόχο την μετατόπιση σημαντικού μέρους του φορολογικού βάρους από τον παραγωγικό συντελεστή εργασίας στον συντελεστή κεφαλαίου. Η ομοσπονδιακή κυβέρνηση που θα προκύψει από τις διενεργούμενες διεργασίες κατόπιν των εθνικών εκλογών της 25^{ης} Μαΐου 2014, είναι σαφές ότι θα επιφορτισθεί με το έργο της επεξεργασίας ολοκληρωμένης φορολογικής μεταρρύθμισης.

2. Φορολογία εισοδήματος φυσικών προσώπων και εισφορές κοινωνικής ασφάλισης.

Για να φορολογηθεί ένα φυσικό πρόσωπο στο Βέλγιο θα πρέπει να θεωρείται από φορολογικής πλευράς κάτοικος. Μόνιμοι κάτοικοι θεωρούνται εκείνοι που διατηρούν την πρωτεύουσα κατοικία τους στο Βέλγιο (το κριτήριο αυτό σχετίζεται με τη φυσική παρουσία του προσώπου στο Βέλγιο). Περαιτέρω, πρόσωπα των οποίων οι πηγές εισοδημάτων βρίσκονται στο Βέλγιο ή η διαχείρισή τους διενεργείται από το Βέλγιο, θεωρούνται επίσης κάτοικοι (το Βέλγιο αποτελεί κέντρο της οικονομικής τους δραστηριότητας).

Φορολογικοί κάτοικοι Βελγίου είναι:

- Φυσικά πρόσωπα που είναι εγγεγραμμένα σε βελγική τοπική αρχή
- Φυσικά πρόσωπα των οποίων η πρωτεύουσα κατοικία βρίσκεται στο Βέλγιο.

Αντιθέτως, μη κάτοικοι από φορολογικής απόψεως θεωρούνται εκείνοι που δεν θεμελιώνουν το τεκμήριο της κατοικίας ή της οικονομικής δραστηριότητας στο Βέλγιο. Οι μη κάτοικοι ενδεχομένως βέβαια να υπόκεινται σε σειρά άλλων φόρων, όπως επί εισοδημάτων από ενοίκια, από κεφαλαιακές υπεραξίες, καθώς και από εργασία στο Βέλγιο.

Ειδικότερες ρυθμίσεις που περιλαμβάνονται σε Συμφωνίες Αποφυγής Διπλής Φορολογίας που έχει υπογράψει το Βέλγιο με άλλες χώρες παρέχουν φορολογικές ελαφρύνσεις σε άτομα που καταβάλλουν φόρους και εκτός Βελγίου.

Η Ελλάδα και το Βέλγιο έχουν αναθεωρήσει παλαιότερη διμερή Συμφωνία Αποφυγής Διπλής Φορολογίας από 25.5.2004 (κυρώθηκε από ελληνικής πλευράς με το Ν. 3407/ΦΕΚ Α' 266/25.10.2005). Στις 16.3.2010 υπογράφηκε στις Βρυξέλλες Πρωτόκολλο που τροποποιεί την Συμφωνία (άρθρο 25), το οποίο κυρώθηκε από ελληνικής πλευράς με τον Νόμο 4106 (ΦΕΚ 6/Α/9.1.2013).

Η φορολογία φυσικών προσώπων στο Βέλγιο είναι προοδευτική. Ισχύει αφορολόγητο 7.070 €, το οποίο προσαυξάνεται εφ' όσον υπάρχουν πρόσθετα εξαρτώμενα οικογενειακά μέλη. Η βελγική φορολογική κλίμακα για το φορολογικό έτος έχει ως ακολούθως:

Εισοδηματική κλίμακα	Φορολογικός συντελεστής
Έως €8.680 (πέραν του αφορολόγητου)	25%
€8.681 έως €12.360	30%
€12.361 έως €20.600	40%
€20.601 έως €37.750	45%
Άνω των €37.750	50%

Επισημαίνουμε εξάλλου ότι πέραν του φόρου εισοδήματος που καταβάλλεται σε ομοσπονδιακό επίπεδο, οι τοπικές αρχές έχουν δικαίωμα να επιβάλλουν πρόσθετη φορολόγηση προσωπικών εισοδημάτων των κατοίκων τους, οι συντελεστές της οποίας κυμαίνονται και φθάνουν μέχρι και το 9%. Σημειώνουμε επίσης ότι μετά την θέση σε λειτουργία της 6^{ης} Μεταρρύθμισης του Κράτους, η οποία θα λάβει χώρα την 1^η Ιουλίου 2014, και η οποία θα σημάνει σημαντική μεταφορά αρμοδιοτήτων από την ομοσπονδιακή στις περιφερειακές κυβερνήσεις και μεγαλύτερη φορολογική αυτονομία των βελγικών περιφερειών, αναμένεται να υπάρξουν βαθμιαίες μεταβολές στο καθεστώς φορολόγησης, με σταδιακή μετακύλιση αρμοδιοτήτων επιβολής και είσπραξης φόρων από το ομοσπονδιακό στο περιφερειακό και τοπικό επίπεδο.

Επιπλέον, οι εισφορές κοινωνικής ασφάλισης που πληρώνονται επί του εισοδήματος έχουν ως εξής: η εργοδοτική εισφορά κυμαίνεται περί το 32% επί του ακαθάριστου μισθού ανάλογα με τον κλάδο οικονομικής δραστηριότητας και την κατάσταση του εργαζόμενου (αρχαιότητα, οικογενειακή κατάσταση, τόπος κατοικίας), ενώ η εισφορά του εργαζομένου σε 13,07% επί του ακαθάριστου μισθού (συγκεκριμένα επί του 108% του ακαθάριστου μισθού).

Οι ετήσιες εισφορές κοινωνικής ασφάλισης το φορολογικό έτος 2014 για τους αυτοαπασχολούμενους ανέρχονται σε 22% του επαγγελματικού τους εισοδήματος έως €55.576,94 (και πέραν ελαχίστου ορίου €12.870,43), σε 14,16% για εισοδήματα μεταξύ €55.576,94 και €81.902,81. Οι εισφορές κοινωνικής ασφάλισης των αυτοαπασχολούμενων υπολογίζονται με βάση τα εισοδήματα κατά το τρίτο έτος πριν την υποβολή της δήλωσης. Το σύστημα αυτό θεωρείται αρκετά άδικο από τους αυτοαπασχολούμενους και ευρίσκεται υπό διαδικασία αναθεώρησης.

Το φορολογικό έτος αρχίζει την 1^η Ιανουαρίου και λήγει την 31^η Δεκεμβρίου.

Ο φόρος εισοδήματος αφαιρείται από το μισθό των εργαζομένων κατά την μισθοδοσία. Καθώς βέβαια τα φυσικά πρόσωπα μπορεί να υπόκεινται σε φορολόγηση για άλλου είδους εισοδήματα που ενδεχομένως έχουν, υποβάλλουν φορολογικές δηλώσεις. Οι φορολογικές δηλώσεις κατατίθενται συνήθως έως τα μέσα του επομένου φορολογικού έτους, ή και αργότερα εφόσον κατατίθενται ηλεκτρονικά (έως τέλη Οκτωβρίου) ή υποβάλλονται από μη κατοίκους.

3. Φ.Π.Α.

Ο γενικός συντελεστής ΦΠΑ στο Βέλγιο είναι 21%, εφαρμόζονται όμως και μειωμένοι συντελεστές 12% και 6% (λ.χ. στα τρόφιμα, στα φαρμακευτικά προϊόντα, στα βιβλία, στις μεταφορές, στα ξενοδοχεία, σε ορισμένες κτηματομεσιτικές υπηρεσίες ο συντελεστής είναι 6%, στα λιπάσματα, στα φυτοφάρμακα, στην κοινωνική στέγαση, σε ορισμένες υπηρεσίες εστίασης 12%), καθώς και μηδενικός συντελεστής για προϊόντα που προορίζονται για εξαγωγή (ή είναι σε καθεστώς διέλευσης). Από 1.1.2014, οι νομικές υπηρεσίες των δικηγόρων υπόκεινται σε φορολόγηση ΦΠΑ με συντελεστή 21% (ενώ μέχρι τότε απαλλάσσονταν).

4. Λοιπές φορολογικές επιβαρύνσεις.

- 15% ενιαία φορολογία επί εσόδων από τόκους χρεογράφων που εκδόθηκαν μετά την 1.3.1990.
- 25% ενιαία φορολογία επί εσόδων από μετοχές, χρεόγραφα και λοιπά έσοδα από κεφαλαιακές πηγές και κινητές αξίες.
- Φορολόγηση σε περιφερειακό επίπεδο της ακίνητης περιουσίας (précempte immobilier) με συντελεστές 1,25% και 2,5% (στις Βρυξέλλες / Βαλλονία και στην Φλάνδρα

αντίστοιχα) επί του εισοδήματος βάσει του κτηματολογίου (revenu cadastral). Πρόκειται για τεκμαρτό εισόδημα που αναπροσαρμόζεται και κυμαίνεται ανάλογα με την τοποθεσία του ακινήτου. Παράλληλα, φορολόγηση του αναπροσαρμοζόμενου εκτιμώμενου τεκμαρτού εισοδήματος από ενοίκια με φορολογικούς συντελεστές εισοδήματος.

- Λοιπές επιβαρύνσεις: έξοδα συντήρησης, ευκαιριακά κέρδη και εισοδήματα, βραβεία και δωρεές, κεφαλαιακά κέρδη από ακίνητη περιουσία, κεφαλαιακά κέρδη από διάθεση σημαντικής συμμετοχής σε εταιρικό κεφάλαιο, ενώ ειδικά καθεστώτα ρυθμίζουν τα φορολογητέα εισοδήματα από απασχόληση – επαγγελματική δραστηριότητα, καθώς και τα εισοδήματα από απασχόληση αλλοδαπών εργαζομένων και στελεχών.

8. ΞΕΝΕΣ ΕΠΕΝΔΥΣΕΙΣ ΣΤΗ ΧΩΡΑ

Το Βέλγιο διατηρεί υψηλή θέση στην κατάταξη των χωρών υποδοχής άμεσων ξένων επενδύσεων και τούτο αναμφίβολα οφείλεται στην υψηλή προστασία που παρέχεται στους ξένους επενδυτές από το εθνικό θεσμικό πλαίσιο. Αν και οι ονομαστικοί φορολογικοί συντελεστές για τις επιχειρήσεις είναι αρκετά υψηλοί, η βελγική νομοθεσία παρέχει σειρά κινήτρων, μεταξύ των οποίων το καθεστώς των πλασματικών τόκων, που παραδοσιακά έχουν προσελκύσει μεγάλους διεθνείς επενδυτές και πολυεθνικές επιχειρήσεις να εγκατασταθούν στο Βέλγιο. Παράλληλα, εφαρμόζεται σειρά φοροαπαλλαγών και μειωμένων φορολογικών συντελεστών με σκοπό την στήριξη των μικρομεσαίων επιχειρήσεων.

Σύμφωνα με στοιχεία έγκυρων ερευνών, το 20% περίπου των 100 μεγαλύτερων πολυεθνικών εταιρειών κάνουν χρήση των προνομιακών φορολογικών καθεστώτων που ισχύουν στο Βέλγιο, προκειμένου να ελαχιστοποιήσουν τα ποσά που πληρώνουν ετησίως σε φορολογία. Σύμφωνα με τα εν λόγω στοιχεία, οι πολυεθνικές αυτές εκμεταλλεύονται ιδιαίτερα το καθεστώς των πλασματικών τόκων, εγκαθιδρύοντας θυγατρικές επιχειρήσεις στο Βέλγιο, τροποποιώντας μάλιστα αρκετά συχνά τις εσωτερικές τους δομές, ή αυξάνοντας σημαντικά τα ίδια κεφάλαιά τους, προκειμένου να μεγιστοποιήσουν την ωφέλειά τους από τις φορολογικές εκπτώσεις. Οι πλασματικοί τόκοι είναι ευνοϊκό φορολογικό καθεστώς που εφαρμόζεται στις επιχειρήσεις που είναι εγκατεστημένες στο Βέλγιο, και συνίσταται σε φορολογική έκπτωση για χρηματοδότηση των επιχειρήσεων από ίδια κεφάλαια. Το όλο σύστημα είναι δομημένο ώστε να ευνοεί τα κεφάλαια επιχειρηματικού κινδύνου που είναι τοποθετημένα στη χώρα.

Αρκετοί είναι οι πολιτικοί παράγοντες στο Βέλγιο που εκφράζονται υπέρ της αναθεώρησης του συστήματος των πλασματικών τόκων, με το σκεπτικό ότι αυτό ευνοεί περισσότερο τις μεγάλες επιχειρήσεις παρά τις μικρομεσαίες, και να αντικατασταθεί από δραστική μείωση του συντελεστή φορολόγησης των επιχειρήσεων. Πέραν των πλασματικών τόκων, πολλές πολυεθνικές εκμεταλλεύονται το ευνοϊκό φορολογικό καθεστώς που εφαρμόζεται στις εταιρείες holding, ή ευνοϊκά φορολογικά καθεστώτα που προκύπτουν από διμερείς φορολογικές συμφωνίες του Βελγίου. Σύμφωνα με έρευνες, αρκετές μεγάλες διεθνείς επιχειρήσεις και επενδυτικά funds που δεν έχουν ουσιαστική παρουσία στο Βέλγιο χρησιμοποιούν μικρά γραφεία αντιπροσωπείας για να προβαίνουν σε αγορές και να εξοικονομούν ποσά από φορολογικές απαλλαγές που οι αγορές αυτές συνεπάγονται.

Αρκετή συζήτηση διεξάγεται το τελευταίο διάστημα αναφορικά με το μέλλον του Βελγίου ως προορισμού ξένων επενδύσεων, καθώς διαπιστώνεται μία φθίνουσα ανταγωνιστικότητα της βελγικής οικονομίας κυρίως λόγω υψηλού εργατικού και ενεργειακού κόστους, αλλά και η ύπαρξη πολυνομίας και συχνών μεταβολών στο θεσμικό πλαίσιο των επενδύσεων, που προβληματίζουν τους μεγάλους ξένους επενδυτές. Σημειώνουμε ότι ορισμένοι διεθνείς επενδυτές, ιδιαίτερα Αμερικανοί αλλά και από άλλες τρίτες χώρες, διακατέχονται επιπλέον από σχετική αβεβαιότητα αναφορικά με το πολιτικό περιβάλλον της χώρας και τις εξελίξεις που σχετίζονται με το μέλλον της ως ομοσπονδιακού κράτους.

ΑΞΕ: Το Βέλγιο ως χώρα προέλευσης άμεσων επενδύσεων

Καθαρή εκροή εταιρικών κεφαλαίων (σε εκατ. ευρώ)	2012-III	2012-IV	2013-I	2013-II	2013-III	2013-IV
Σύνολο	-1.081	-8.395	-4.557	-2.012	624	5.284
Προς Γερμανία	26	440	168	142	145	-150
Προς Γαλλία	194	43	54	7	-42	3.530
Προς Λουξεμβούργο	1.098	-3.283	-	-13	-103	-
Προς Ολλανδία	-	-107	0	-376	-325	125
Προς ΗΠΑ	-77	-4.068	-	-	-6	520
Προς Ιταλία	119	-74	-55	-24	-25	-25
Προς Ην. Βασίλειο	-	-1.084	-3	-69	-	-220
Καθαρή εκροή άλλων κεφαλαίων (σε εκατ. ευρώ)	2012-III	2012-IV	2013-I	2013-II	2013-III	2013-IV
Σύνολο	-402	27.338	-1.255	-3.311	198	23.261
Προς Γερμανία	6.660	1.991	-2.400	-1.520	-1.502	-2.340
Προς Γαλλία	-2.480	4.451	-1.257	4.059	1.692	425
Προς Λουξεμβούργο	7.888	27.033	-1.720	-895	-2.277	-4.000
Προς Ολλανδία	-1.405	2.494	-432	2.883	1.708	1.471
Προς ΗΠΑ	-7.311	615	4.535	-2.518	-1.789	16.054
Προς Ισπανία	-209	1.224	469	1.154	42	553
Προς Ην. Βασίλειο	-1.510	-2.663	0	-97	-2.428	-4.080
Προς Σουηδία	2.002	4.278	2.174	228	189	961
Προς Βραζιλία	28	-31	-216	-454	-94	-37
Προς Φινλανδία	275	24	133	-21	24	35
Προς Ιταλία	-2.774	853	-777	148	-382	-123
Προς Ελβετία	771	659	-174	878	-1.160	-1.773
Προς Ιαπωνία	68	18	81	-57	29	-60
Προς Κίνα	141	-29	-141	7	-18	-143
Προς Χονγκ Κονγκ	-186	74	-165	65	-266	-11
Προς Νορβηγία	-970	-8.746	2.415	-5.058	7.431	4.210

Σημειώσεις:

* Η μη αναφορά ορισμένων ποσών οφείλεται σε λόγους εμπιστευτικότητας των στοιχείων.

** Το αρνητικό πρόσημο σημαίνει επένδυση και το θετικό αποεπένδυση.

ΠΗΓΕΣ : Banque Nationale de Belgique, Institut des Comptes Nationaux

Βελγικά ίδια κεφάλαια στο εξωτερικό (stock) (σε εκατ. ευρώ)	2009	2010	2011	2012
Σύνολο	248.778	254.222	288.130	302.105
Λουξεμβούργο	55.423	63.672	81.824	96.338
Ολλανδία	74.515	70.621	84.918	79.316
Γαλλία	36.154	28.549	21.697	21.222
ΗΠΑ	9.868	10.917	12.292	17.198
Ην. Βασίλειο	10.100	3.857	19.548	12.131
Ιταλία	6.603	7.083	6.247	6.952
Γερμανία	4.736	7.042	6.058	6.152
Βελγικά εταιρικά κεφάλαια στο εξωτερικό (stock) (σε εκατ. ευρώ)	2009	2010	2011	2012
Σύνολο	93.296	106.754	136.018	137.143
Λουξεμβούργο	23.228	26.648	46.019	53.270
Ολλανδία	13.103	21.048	19.617	19.616
Ην. Βασίλειο	5.558	7.721	22.948	9.824
ΗΠΑ	4.250	3.882	5.411	9.524
Γαλλία	11.540	11.910	9.746	6.928
Ιταλία	4.262	4.474	4.635	3.880
Γερμανία	1.944	2.692	2.762	1.545
Άλλα βελγικά κεφάλαια στο εξωτερικό (stock) (σε εκατ. ευρώ)	2009	2010	2011	2012
Σύνολο	404.565	399.361	440.536	388.731
ΗΠΑ	27.454	50.548	72.136	70.497
Γαλλία	68.422	45.427	48.437	51.438
Ολλανδία	52.575	37.511	48.302	40.062
Γερμανία	31.441	35.512	38.390	30.716
Λουξεμβούργο	55.734	54.701	58.272	25.969
Ην. Βασίλειο	21.896	22.938	23.227	25.662
Νορβηγία	7.960	11.253	11.697	23.400
Κλάδοι βελγικών επενδύσεων στο εξωτερικό* (σε εκατ. ευρώ)	2008	2009	2010	2011
Χρηματοοικονομικές υπηρεσίες	142.613	136.173	131.174	125.485
Μεταποίηση	80.874	70.784	91.563	97.103
Αγορά ακινήτων & άλλες υπηρ.	35.441	77.244	72.965	78.370
Χονδρεμπόριο-λιανεμπόριο	16.211	24.103	27.548	28.936
Παραγωγή-διανομή ενέργειας, αερίου και νερού	2.267	7.420	8.284	28.198
Πληροφορική-τηλεπικοινωνίες	16.472	8.479	9.352	8.189

ΠΗΓΕΣ : Banque Nationale de Belgique, Institut des Comptes Nationaux

* Έχει σημειωθεί πρόσφατα μεθοδολογική αλλαγή στην καταγραφή των στοιχείων ανά κλάδο οικονομικής δραστηριότητας, με βάση την ταξινόμηση NACE Rev. 2.

ΑΞΕ: Το Βέλγιο ως χώρα υποδοχής άμεσων επενδύσεων

Καθαρή εισροή εταιρικών κεφαλαίων (σε εκατ. ευρώ)	2012-III	2012-IV	2013-I	2013-II	2013-III	2013-IV
Σύνολο	6.724	-34.320	1.787	-939	1.248	-17.037
Από Γερμανία	36	280	13	-	-	261
Από Γαλλία	-	2.905	-112	-1.883	508	2.097
Από Λουξεμβούργο	3.576	-32.908	2.355	1.327	1.231	-19.680
Από Ολλανδία	-17	-1.824	-263	1.693	-682	-2.513
Από ΗΠΑ	-71	50	-26	-12	-14	-
Από Σουηδία	134	1.014	-	-	-	-
Από Ην. Βασίλειο	-11	-19	-8	-6	-2	37
Από Ελβετία	102	375	-	-	-	2
Από Ιταλία	182	132	-6	-97	98	118
Καθαρή εισροή άλλων κεφαλαίων (σε εκατ. ευρώ)	2012-III	2012-IV	2013-I	2013-II	2013-III	2013-III
Σύνολο	-9.138	-239	9.845	9.391	-1.962	-8.792
Από Γερμανία	-5.196	-1.016	-563	395	-1.151	894
Από Φινλανδία	-2.650	155	669	52	1.503	-148
Από Γαλλία	-6.862	6.977	1.514	-912	-485	-212
Από Λουξεμβούργο	2.328	-1.208	5.177	3.195	2.676	2.005
Από Νορβηγία	998	6.507	-2.054	5.144	-7.880	-4.446
Από Ολλανδία	-973	-3.295	4.135	-608	-112	-3.838
Από ΗΠΑ	95	-336	-1.059	3.832	-191	-2.568
Από Ην. Βασίλειο	3.042	-3.516	-1.733	-3.496	604	1.020
Από Ισπανία	-196	-206	-74	-152	-52	-545
Από Ιταλία	155	301	-377	-39	734	1.014
Από Σουηδία	-436	-409	2.424	230	88	-402
Από Ελβετία	-1.008	-1.647	-76	1.182	-351	-76
Από Ιαπωνία	-289	-262	121	85	-194	28
Από Κίνα	-38	831	0	-12	-9	0
Από Χονγκ Κονγκ	-563	-203	-56	-112	-166	-177

Σημειώσεις:

* Η μη αναφορά ορισμένων ποσών οφείλεται σε λόγους εμπιστευτικότητας των στοιχείων.

** Το θετικό πρόσημο σημαίνει επένδυση και το αρνητικό αποεπένδυση.

ΠΗΓΕΣ : Banque Nationale de Belgique, Institut des Comptes Nationaux

Ξένα ίδια κεφάλαια στο Βέλγιο (stock) (σε εκατ. ευρώ)	2009	2010	2011	2012
Σύνολο	534.458	591.649	619.604	597.984
Γαλλία	123.852	148.097	156.819	167.630
Λουξεμβούργο	135.709	149.902	164.169	139.666
Ολλανδία	90.028	93.497	90.478	89.288
Γερμανία	29.636	32.623	38.093	40.175
Νορβηγία	15.003	14.880	14.587	20.924
Σουηδία	21.970	24.610	21.433	18.407
Ην. Βασίλειο	16.120	17.077	18.482	17.187
ΗΠΑ	17.862	19.753	21.143	16.785
Ξένα εταιρικά κεφάλαια στο Βέλγιο (stock) (σε εκατ. ευρώ)	2009	2010	2011	2012
Σύνολο	334.372	368.735	385.717	330.401
Γαλλία	87.202	93.397	101.919	100.980
Λουξεμβούργο	98.106	115.507	125.729	94.564
Ολλανδία	51.480	58.356	56.230	49.398
Γερμανία	17.763	21.040	22.776	20.620
Ελβετία	12.239	12.338	13.914	11.817
Ην. Βασίλειο	9.757	10.292	10.790	8.951
Σουηδία	10.701	12.815	8.669	7.245
Άλλα ξένα κεφάλαια στο Βέλγιο (stock) (σε εκατ. ευρώ)	2009	2010	2011	2012
Σύνολο	137.216	119.988	155.491	136.138
Λουξεμβούργο	46.898	36.113	66.097	69.248
Ολλανδία	25.355	27.891	30.381	26.885
Ην. Βασίλειο	7.930	6.076	11.678	7.337
Νορβηγία	114	-1.535	1.179	5.425
Ελβετία	705	2.274	2.019	4.610
ΗΠΑ	6.764	4.810	5.280	4.429
Χονγκ Κονγκ	1.800	4.090	4.473	4.279
Κλάδοι ξένων επενδύσεων στο Βέλγιο (σε εκατ. ευρώ)	2008	2009	2010	2011
Αγορά ακινήτων & άλλες υπηρ.	271.384	310.239	296.954	346.018
Χρηματοοικονομικές υπηρεσίες	257.965	273.879	280.275	277.275
Μεταποίηση	119.462	126.591	174.223	137.524
Χονδρεμπόριο-λιανεμπόριο	48.262	58.691	83.627	85.050
Παραγωγή-διανομή ενέργειας, αερίου και νερού	16.423	19.969	22.791	27.088
Πληροφορική-τηλεπικοινωνίες	14.498	9.283	9.761	8.568

ΠΗΓΕΣ : Banque Nationale de Belgique, Institut des Comptes Nationaux

Όπως φαίνεται από τους παραπάνω πίνακες, οι βελγικές επενδύσεις στο εξωτερικό είναι τοποθετημένες κυρίως στο Λουξεμβούργο, την Ολλανδία, τη Γαλλία, τις ΗΠΑ, το Ην. Βασίλειο και την Γερμανία, με το μεγαλύτερο μέρος τους να κατευθύνεται στις χρηματοοικονομικές υπηρεσίες, την μεταποίηση και την αγορά ακινήτων και σχετικές με αυτήν υπηρεσίες.

Από την άλλη πλευρά, τα ξένα επενδυτικά κεφάλαια που είναι τοποθετημένα στο Βέλγιο προέρχονται κυρίως από την Γαλλία, το Λουξεμβούργο, την Ολλανδία, την Γερμανία και το Ην. Βασίλειο, με τον κύριο όγκο τους να κατευθύνεται στην αγορά ακινήτων και σχετικές με αυτήν υπηρεσίες, τις χρηματοοικονομικές υπηρεσίες, την μεταποίηση και το εμπόριο.

Σύμφωνα με στοιχεία του Enterprise Greece (2011), υπάρχουν 8 καταγεγραμμένες ελληνικές επιχειρήσεις που λειτουργούν στο Βέλγιο, στους τομείς τεχνολογίας πληροφορικής, ανάπτυξης λογισμικού, τηλεπικοινωνιών, συμβουλευτικών υπηρεσιών προς επιχειρήσεις, κτηματομεσιτικών υπηρεσιών, εμπορίου πετρελαιοειδών / εφοδιασμού πλοίων, καθώς και εμπορίου άλλων προϊόντων.

Σημαντική παρουσία στο Βέλγιο έχει η Intrasoft International S.A. στον τομέα παροχής υπηρεσιών πληροφορικής. Η εταιρεία Intrasoft International (με έδρα το Λουξεμβούργο και γραφείο στις Βρυξέλλες) απασχολεί περί τα 150 άτομα και είναι από τους βασικούς πάροχους υπηρεσιών πληροφορικής δημοσίων υπηρεσιών του Βελγίου, του Ευρωπαϊκού Κοινοβουλίου, της μεγαλύτερης εταιρείας τηλεπικοινωνιών του Βελγίου (Belgacom), της Ευρωπαϊκής Επιτροπής, της Ευρωπαϊκής Τράπεζας Επενδύσεων και άλλων κοινοτικών υπηρεσιών και οργάνων. Στον ίδιο κλάδο απασχολούνται εξάλλου και άλλες ελληνικές εταιρείες, σε διάφορα έργα και παροχή υπηρεσιών προς ευρωπαϊκές αλλά και βελγικές υπηρεσίες. Αξιοσημείωτη είναι επίσης η εξαγορά, τον Οκτώβριο του 2007, από την ελληνικών συμφερόντων εταιρία Aegean Marine Petroleum της βελγικής εταιρίας Bunkers at Sea, η οποία δραστηριοποιείται στον τομέα της προμήθειας & εφοδιασμού ναυτιλιακών καυσίμων.

Σημαντικό αναμφισβήτητο γεγονός υπήρξε η είσοδος της μετοχής του ελληνικού μεταλλουργικού ομίλου Βιοχάλκο στο Χρηματιστήριο Βρυξελλών (EURONEXT Brussels) το Νοέμβριο του 2013. Τα βελγικά μέσα ενημέρωσης έδωσαν έμφαση στην απόφαση της ελληνικής μεταλλουργίας Βιοχάλκο να μεταφέρει την έδρα της στις Βρυξέλλες, χάριν ευνοϊκότερων προοπτικών χρηματοδότησης και με σκοπό την ενίσχυση της κεφαλαιακής δομής της, την αμεσότερη πρόσβασή της στις διεθνείς αγορές κεφαλαίων και τη δημιουργία ενός βραχίονα χρηματοοικονομικής στήριξης των θυγατρικών της εταιρειών. Σημειώνουμε ότι παράλληλα με την είσοδο της Βιοχάλκο στο Χρηματιστήριο Βρυξελλών έλαβαν χώρα δύο εταιρικές συγχωνεύσεις, η πρώτη μεταξύ των βελγικών επιχειρήσεων Cofidin (όμιλος συμμετοχών που κατείχε το 13,3% του μετοχικού κεφαλαίου της Βιοχάλκο) και Viohalco S.A. (θυγατρική εταιρεία συμμετοχών του ομίλου Βιοχάλκο στο Βέλγιο), η δε δεύτερη μεταξύ του εταιρικού σχήματος που προέκυψε και απορρόφησε τελικά τον ελληνικό όμιλο Βιοχάλκο. Η είσοδος της Βιοχάλκο στο Χρηματιστήριο Βρυξελλών έλαβε χώρα στις 22 Νοεμβρίου 2013. Ο οικονομικός Τύπος του Βελγίου έδωσε αρκετή βαρύτητα στο γεγονός ότι ένας πολύ μεγάλος ελληνικός όμιλος αφήνει την Ελλάδα που βιώνει βαθιά οικονομική ύφεση, για το Βέλγιο, το οποίο προσφέρει ευνοϊκότερο φορολογικό καθεστώς για τους μεγάλους επιχειρηματικούς ομίλους, ξεκαθαρίζοντας ωστόσο ότι ο έλεγχος του νέου επιχειρηματικού σχήματος παρέμεινε σε ελληνικά χέρια.

Οι επιχειρηματικές δραστηριότητες της ελληνικής ομογένειας του Βελγίου επικεντρώνονται κυρίως στο εμπόριο και τις υπηρεσίες. Η πλειονότητα των ελληνόκτητων εταιρειών στο Βέλγιο είναι σχετικά μικρού μεγέθους, με δραστηριότητες στο χώρο των εισαγωγών και του εμπορίου τροφίμων και ποτών, της μαζικής εστίασης, των γουναρικών, των ηλεκτρονικών, των αυτοκινήτων, του τουρισμού, των κατασκευών, της τροφοδοσίας πλοίων. Υπάρχουν εξάλλου ορισμένες επιχειρήσεις Ελλήνων ομογενών με παραγωγή στους κλάδους τροφίμων, ειδών ζαχαροπλαστικής και σοκολατοποιίας, μεταλλικών και δομικών υλικών και εξοπλισμού εστίασης. Σημειωτέον ότι μία εκ των μεγαλύτερων βιομηχανιών σοκολάτας του Βελγίου με σημαντικότερη διεθνή παρουσία, η Leonidas, μπορεί να θεωρηθεί -υπό την ευρεία έννοια- ελληνικών επιχειρηματικών συμφερόντων. Τα τελευταία χρόνια ορισμένες ελληνικές επιχειρήσεις ή και ιδιώτες από την Ελλάδα έχουν ξεκινήσει να δραστηριοποιούνται στην βελγική αγορά στον κλάδο του λιανεμπορίου, όπως για παράδειγμα

η εταιρεία φυσικών καλλυντικών Korres που διαθέτει κατάστημα σε κεντρικό σημείο των Βρυξελλών, η στρωματοποιία και εταιρεία ειδών επίπλωσης και σπιτιού COCO-MAT με κατάστημα στην Αμβέρσα, αλλά και αλυσίδες λιανεμπορίου τροφίμων, όπως λ.χ. η Chillbox που διαθέτει κατάστημα παγωμένου γιαουρτιού στο κέντρο των Βρυξελλών, καθώς και μικρότερα καταστήματα λιανεμπορικής διάθεσης προϊόντων, κυρίως τροφίμων, τα οποία συνδυάζουν την παροχή υπηρεσιών εστίασης με την πώληση υψηλής ποιότητας ελληνικών γαστρονομικών προϊόντων.

Υπάρχει επίσης αξιόλογος αριθμός Ελλήνων και Ελλήνων ομογενών οι οποίοι δραστηριοποιούνται στο Βέλγιο ως στελέχη βελγικών επιχειρήσεων και οργανισμών, καθώς και ευρωπαϊκών υπηρεσιών ή διεθνών οργανισμών. Σημειώνουμε ότι στο Βέλγιο δραστηριοποιούνται αρκετά έντονα δύο επιχειρηματικοί σύνδεσμοι ελληνικού ενδιαφέροντος, το Βελγο-Ελληνικό Εμπορικό Επιμελητήριο και η Bucephalos Business Association, η πλειονότητα των μελών των οποίων είναι Έλληνες ομογενείς επιχειρηματίες και στελέχη βελγικών επιχειρήσεων.

Η επενδυτική παρουσία του Βελγίου στην Ελλάδα είναι κάπως εντονότερη, αλλά συνολικά σχετικά περιορισμένη. Η πλειονότητα των 25 περίπου βελγικών εταιρειών που δραστηριοποιούνται στη χώρα μας εκπροσωπείται από επιτόπια γραφεία πωλήσεων / αντιπροσωπειών (κυρίως στον τομέα φαρμακευτικών προϊόντων). Σημαντικές επενδυτικές παρουσίες βελγικών επιχειρήσεων στην Ελλάδα είναι η εξαγορά της δεύτερης μεγαλύτερης ελληνικής λιανεμπορικής αλυσίδας τροφίμων AB Βασιλόπουλος από τον βελγικό όμιλο DELHAIZE το 1992, που σήμανε την εντυπωσιακή επέκταση τα τελευταία χρόνια των καταστημάτων AB σε ολόκληρη την Ελλάδα (σύμφωνα με στοιχεία της Τραπέζης της Ελλάδος, το έτος 2012 η DELHAIZE επένδυσε 150 εκατ. € συμμετέχοντας στην αύξηση μετοχικού κεφαλαίου της ελληνικής εταιρείας), καθώς και αυτές της βιομηχανίας πλαστικών Resilux (διαθέτει στην Πάτρα εργοστάσιο παραγωγής πλαστικών υλικών τύπου PET), της βιομηχανίας σοκολάτας, ειδών αρτοποιίας και ζαχαροπλαστικής PURATOS (στα Οινόφυτα), της Brown Holdings S.A. στην Θήβα με μονάδα παραγωγής πλαστικών και χάρτινων υλικών συσκευασίας (ΜΟΡΝΟΣ Α.Ε.). Βελγικές επενδύσεις υπάρχουν ακόμη στους κλάδους παραγωγής ηλεκτρισμού από ΑΠΕ, ηλιακής ενέργειας, κατασκευών, εξορύξεων, τηλεπικοινωνιών, καθώς και εμπορίου διαφόρων προϊόντων (ενδυμάτων, κλωστοϋφαντουργικών, τροφίμων και αγροτικών προϊόντων, μηχανολογικού εξοπλισμού, μεταφορικού εξοπλισμού, ειδών σπιτιού, προϊόντων ξύλου / χαρτιού, φαρμακευτικών και χημικών προϊόντων – μεταξύ των οποίων το γραφείο της χημικής βιομηχανίας SOLVAY στην Αθήνα). Σύμφωνα με στοιχεία του Enterprise Greece (έκδοση 2013, στοιχεία 2011), υπάρχουν 25 επιχειρήσεις στην Ελλάδα με αξιόλογη βελγική συμμετοχή στο μετοχικό τους κεφάλαιο. Σημειώνουμε ότι σύμφωνα με στοιχεία της Τραπέζης της Ελλάδος, το απόθεμα άμεσων βελγικών επενδύσεων στην Ελλάδα το 2012 ανερχόταν σε 142 εκατ. €, έναντι 372,8 εκατ. € το 2011, 553,1 εκατ. € το 2010, 158,5 εκατ. € το 2009 και 138,1 εκατ. € το 2008.

Κατωτέρω παραθέτουμε στοιχεία της Τραπέζης της Ελλάδος σχετικά με τις ροές κεφαλαίων μεταξύ Βελγίου και Ελλάδας στην περίοδο 2009-2013.

ΚΑΘΑΡΕΣ ΡΟΕΣ ΚΕΦΑΛΑΙΩΝ ΓΙΑ ΑΜΕΣΕΣ ΕΠΕΝΔΥΣΕΙΣ ΑΠΟ ΒΕΛΓΙΟ ΣΕ ΕΛΛΑΔΑ					
Έτος	2013*	2012	2011	2010	2009
Σε εκατ. ευρώ	23,0	396,8	59,3	231,2	31,0
ΑΚΑΘΑΡΙΣΤΕΣ ΡΟΕΣ ΚΕΦΑΛΑΙΩΝ ΓΙΑ ΑΜΕΣΕΣ ΕΠΕΝΔΥΣΕΙΣ ΑΠΟ ΒΕΛΓΙΟ ΣΕ ΕΛΛΑΔΑ					
Έτος	2013*	2012	2011	2010	2009
Σε εκατ. ευρώ	-16,3	195,2	-50,1	-73,9	-84,1

ΚΑΘΑΡΕΣ ΡΟΕΣ ΚΕΦΑΛΑΙΩΝ ΓΙΑ ΑΜΕΣΕΣ ΕΠΕΝΔΥΣΕΙΣ ΑΠΟ ΕΛΛΑΔΑ ΣΕ ΒΕΛΓΙΟ					
Έτος	2013*	2012	2011	2010	2009
Σε εκατ. ευρώ	-0,5	-0,7	-4,5	-40,8	-4,2
ΑΚΑΘΑΡΙΣΤΕΣ ΡΟΕΣ ΚΕΦΑΛΑΙΩΝ ΓΙΑ ΑΜΕΣΕΣ ΕΠΕΝΔΥΣΕΙΣ ΑΠΟ ΕΛΛΑΔΑ ΣΕ ΒΕΛΓΙΟ					
Έτος	2013*	2012	2011	2010	2009
Σε εκατ. ευρώ	0,4	0,2	-3,8	-39,5	-3,8

Πηγή: Τράπεζα Της Ελλάδος, στοιχεία 2014

Σημειώσεις:

* Για το έτος 2013 τα στοιχεία είναι προσωρινά, ενώ έχουν αναθεωρηθεί για το έτος 2011.

Όσον αφορά τις βελγικές επενδύσεις στην Ελλάδα, το αρνητικό πρόσημο αφορά μείωση των καθαρών επενδύσεων. Τα στοιχεία περιλαμβάνουν και επανεπενδυθέντα κέρδη.

Όσον αφορά τις ελληνικές επενδύσεις στο Βέλγιο, το αρνητικό πρόσημο σημαίνει αύξησή τους.

9. ΤΟ ΒΕΛΓΙΟ ΩΣ ΕΜΠΟΡΙΚΟΣ ΕΤΑΙΡΟΣ. ΕΜΠΟΡΙΚΗ ΠΟΛΙΤΙΚΗ ΒΕΛΓΙΟΥ. ΣΗΜΑΝΣΗ. ΕΜΠΟΡΙΟ ΚΑΙ ΧΡΗΜΑΤΟΔΟΤΗΣΗ. ΚΡΑΤΙΚΕΣ ΠΡΟΜΗΘΕΙΕΣ.

1. Γενικά περί Βελγικής αγοράς:

Το Βέλγιο είναι εκ των ιδρυτικών μελών της Ευρωπαϊκής Ένωσης και πρόκειται για χώρα με έντονο διεθνή προσανατολισμό, ευρωπαϊκή κατεύθυνση και προοπτική, κεντρική θέση στον πλούσιο οικονομικά χώρο της βορειοδυτικής Ευρώπης, με εξαιρετικά αναπτυγμένο δίκτυο υποδομών. Πρόκειται εξάλλου για χώρα με σημαντικές εθνικές και πολιτιστικές ιδιαιτερότητες, όπως η ύπαρξη δύο μεγάλων διακριτών κοινωνικο-οικονομικών ομάδων, των Φλαμανδών και των Βαλλόνων, οι οποίες κυβερνώνται από τοπικές και περιφερειακές αρχές αλλά και ενιαία ομοσπονδιακή διοίκηση, γεγονός που δίνει στο Βέλγιο χαρακτήρα διεθνοποιημένο και πολυπολιτισμικό. Πρόκειται επίσης για χώρα με ισχυρό, ποιοτικό και αποτελεσματικό σύστημα παιδείας, προσανατολισμένο στο διεθνή χαρακτήρα της οικονομίας και της χώρας, το οποίο παράγει εργαζομένους με εξαιρετικά υψηλά επίπεδα παραγωγικότητας. Το κατά κεφαλήν εισόδημα είναι από τα υψηλότερα στην Ευρώπη, ενώ ταυτόχρονα η κατανομή του είναι αρκετά ισόρροπη, με αποτέλεσμα οι κάτοικοι της χώρας να απολαμβάνουν υψηλής αγοραστικής δύναμης αλλά και αποταμιευτικής ικανότητας, παρά την οικονομική κρίση.

Οι ανεπτυγμένες υποδομές του, καθιστούν το Βέλγιο σημαντικό διαμετακομιστικό κόμβο και κέντρο διανομής. Διαθέτει το δεύτερο πλέον εκτεταμένο ποτάμιο δίκτυο στην Ευρώπη, εξαιρετικά ανεπτυγμένο οδικό και σιδηροδρομικό δίκτυο. Η Αμβέρσα είναι το δεύτερο μεγαλύτερο ευρωπαϊκό λιμάνι, η Λιέγη το τρίτο μεγαλύτερο ευρωπαϊκό ποτάμιο λιμάνι, ενώ το αεροδρόμιο των Βρυξελλών ένα από τα πλέον πολυσύχναστα ευρωπαϊκά αεροδρόμια, ιδιαίτερα όσον αφορά τα φορτία cargo.

Όσον αφορά τη σήμανση, αλλά και τις μεθόδους πώλησης των καταναλωτικών προϊόντων γενικά στο Βέλγιο, επισημαίνουμε ότι οι γλωσσικές και πολιτισμικές διαφορές που υπάρχουν στη χώρα, καθορίζουν σε πολύ μεγάλο βαθμό την καταναλωτική συμπεριφορά και τα χαρακτηριστικά της. Ο Βέλγος καταναλωτής και γενικότερα αγοραστής επιδιώκει υψηλή ποιότητα και ανταγωνιστικές τιμές, γεγονός που καθιστά τη βελγική αγορά ιδιαίτερα ανταγωνιστική.

Το γεγονός ότι το εμπόριο με τα κράτη μέλη της Ε.Ε. είναι απαλλαγμένο από εισαγωγικές διαδικασίες, δασμολογικά, μη δασμολογικά και άλλα τεχνικά εμπόδια, κάνει πολλούς να θεωρούν ότι το ενδοκοινοτικό εμπόριο κινείται περίπου αυτόματα. Τούτο σαφώς δεν αληθεύει, διότι οι ανεπτυγμένες και οργανωμένες αγορές της Δ. Ευρώπης, μεταξύ των οποίων το Βέλγιο, απαιτούν συνεπή και συνεχή παρουσία, αφοσίωση στην επίτευξη της στοχευμένης προσπάθειας και αφιέρωση πόρων προκειμένου να τοποθετηθούν κατάλληλα τα εξαγόμενα προϊόντα ή υπηρεσίες. Η επίτευξη οικονομικών κλίμακας, η προσήλωση στην τήρηση εθνικών και κοινοτικών νομικών απαιτούμενων, διαδικασιών και προδιαγραφών και ο έντονος ανταγωνισμός είναι το τρίπτυχο που χαρακτηρίζει τις δυτικοευρωπαϊκές αγορές και βέβαια το Βέλγιο.

2. Προδιαγραφές και πρότυπα:

Όσον αφορά τις προδιαγραφές για τα διάφορα προϊόντα που κυκλοφορούν στην αγορά του Βελγίου, φυσικά ισχύουν εκείνες που θεσπίζονται σε ευρωπαϊκό / κοινοτικό επίπεδο και είναι εναρμονισμένες σε όλα τα κ-μ της Ε.Ε. και του Ευρωπαϊκού Οικονομικού Χώρου, ώστε να επιτρέπουν την ελεύθερη κυκλοφορία των εμπορευμάτων. Ειδικότερα για τα τρόφιμα, οι γενικές αρχές, διαδικασίες και προδιαγραφές που θεσπίστηκαν στην σχετική νομοθεσία του 2002 (Κανονισμός EC/178/2002), εισήγαγαν από την 1.1.2005, υποχρεωτική ιχνηλασιμότητα σε ολόκληρη την τροφική αλυσίδα (δηλαδή υπάρχει σύστημα ελέγχου από τον αρχικό παραγωγό έως τον τελικό πωλητή). Αρμόδια για την ασφάλεια των τροφίμων σε ευρωπαϊκό επίπεδο είναι η European Food Safety Authority, η οποία συστάθηκε το 2002 και παρέχει γνωμοδοτήσεις στα αρμόδια ευρωπαϊκά όργανα σε θέματα ασφάλειας τροφίμων. Η υπηρεσία αυτή συνεργάζεται στενά τόσο με τις αντίστοιχες εθνικές αρχές των κρατών μελών, όσο και με τους εκπροσώπους της βιομηχανίας. Η ιστοσελίδα της βρίσκεται στη διεύθυνση: <http://www.efsa.europa.eu/>. Επίσης, πληροφορίες όσον αφορά το καθεστώς ασφάλειας τροφίμων στην Ευρώπη και τις σχετικές εξελίξεις του κανονιστικού πλαισίου, μπορούν να εντοπιστούν στις οικείες ιστοσελίδες της Ευρ. Επιτροπής, στις διευθύνσεις: http://ec.europa.eu/food/index_en.htm και http://ec.europa.eu/policies/agriculture_fisheries_food_en.htm (η δεύτερη είναι γενικότερης πληροφόρησης, περί της κοινοτικής αγροτικής πολιτικής).

Ο καθορισμός προδιαγραφών σε ευρωπαϊκό επίπεδο γίνεται μέσα από μια διαδικασία συναίνεσης και με διαβούλευση εκπροσώπων της Ευρ. Επιτροπής, των βιομηχανικών ή άλλων κλάδων, ΜΚΟ όπως ομάδων καταναλωτών και περιβαλλοντολόγων. Σε πολλές περιπτώσεις υιοθετούνται διεθνή πρότυπα (λ.χ. ISO), ενώ για άλλες, καθαρά κοινοτικές προδιαγραφές υπεύθυνοι είναι βασικά 3 ειδικευμένοι οργανισμοί προτύπων: η CENELEC (European Committee for Electrotechnical Standardization, web site: www.cenelec.org/Cenelec/Homepage.htm), ETSI (European Telecommunications Standards Institute, web site: www.etsi.org) και CEN (European Committee for Standardization, web site: www.cen.eu/cenorm/homepage.htm), η οποία χειρίζεται όλα τα υπόλοιπα πρότυπα.

Σημειωτέον ότι όλα τα εναρμονισμένα κοινοτικά πρότυπα / προδιαγραφές, που αποτελούν τη βάση για την παροχή σήματος πιστοποίησης CE μπορούν να εντοπισθούν στην ιστοσελίδα της Ευρ. Επιτροπής η οποία ενσωματώνει όλους τους τεχνικούς Κανονισμούς και τις Οδηγίες για τεχνικές προδιαγραφές, καθώς και περιγράφει τις σχετικές διαδικασίες, πιο συγκεκριμένα στην ακόλουθη διεύθυνση: <http://ec.europa.eu/enterprise/policies/european-standards/harmonised-standards>.

Τα προϊόντα που διακινούνται στο χώρο της ενιαίας αγοράς της Ε.Ε. θα πρέπει να πληρούν τις κοινοτικές προδιαγραφές ασφάλειας, υγείας κλπ., σε όλα τα στάδια της παραγωγικής τους διαδικασίας. Στοιχεία των οργανισμών πιστοποίησης συμβατότητας στα κράτη-μέλη της Ε.Ε. μπορεί κανείς να εντοπίσει στην ιστοσελίδα της Ευρ. Επιτροπής: <http://ec.europa.eu/enterprise/newapproach/nando>, καθώς και στην ιστοσελίδα www.european-accreditation.org. Επίσης, στην Επίσημη Εφημερίδα των Ευρωπαϊκών Κοινοτήτων δημοσιεύονται καθημερινά σχέδια προτύπων και υιοθετηθέντα πρότυπα, καθώς επίσης και σχετική νομολογία, συζητήσεις του Ευρ. Κοινοβουλίου, μελέτες επιτροπών κατάρτισης προτύπων κλπ. (στην ιστοσελίδα: <http://eur-lex.europa.eu/JOIndex.do?ihmlang=en>). Οι εθνικοί τεχνικοί κανονισμοί δημοσιεύονται εξάλλου στην ιστοσελίδα της Ευρ. Επιτροπής στη διεύθυνση: <http://ec.europa.eu/comm/enterprise/tris>.

3. Σήμανση τροφίμων:

Ειδικότερα για τα τρόφιμα, οι προδιαγραφές σήμανσης στο Βέλγιο είναι εναρμονισμένες με τις κοινοτικές, είτε δια της απ' ευθείας υιοθέτησης σχετικών Κανονισμών ή με ενσωμάτωση σχετικών Οδηγιών στο εσωτερικό του δίκαιο (κυρίως μέσω Βασιλικών Διαταγμάτων). Πιο συγκεκριμένα, τα ακόλουθα ισχύουν όσον αφορά τις προδιαγραφές για ετικέτες τροφίμων που ισχύουν στο Βέλγιο:

- ✓ *Υποχρεωτικά πρέπει να αναγράφονται στην ετικέτα τα ακόλουθα στοιχεία:* περιγραφή του προϊόντος, λίστα συστατικών, αλλεργιογόνα στοιχεία, καθαρή ποσότητα, διάρκεια ζωής (για προϊόντα με κύκλο ζωής έως 3 μήνες: ημέρα, μήνας, έτος / για προϊόντα με κύκλο ζωής 3-18 μήνες: μήνας, έτος / για προϊόντα με κύκλο ζωής άνω των 18 μηνών: έτος), όνομα και διεύθυνση του παραγωγού, τόπος καταγωγής του προϊόντος, οδηγίες για την αποθήκευση ή συντήρηση ή / και τη χρήση, περιεκτικότητα σε αλκοόλ (εάν υπάρχει) και σήμανση παρτίδας του προϊόντος.
- ✓ *Χωριστά πρέπει να αναγράφονται στην ετικέτα τα ακόλουθα πληροφοριακά στοιχεία, για συγκεκριμένα συστατικά, εφ' όσον αυτά περιέχονται στο προϊόν:* πρόσθετα τροφίμων, κινίνη / καφεΐνη, φυτοστερόλες-φυτοστανολεστέρες, καθώς και ποσοτική δήλωση των συστατικών.
- ✓ *Συγκεκριμένες προειδοποιήσεις στην ετικέτα πρέπει να υπάρχουν στις εξής περιπτώσεις:* τροφίμων που η διάρκεια ζωής τους παρατείνεται δια της χρήσης αερίων συσκευασίας, τροφίμων που περιέχουν γλυκαντικές ουσίες, ή πρόσθετα σάκχαρα και γλυκαντικά, ασπαρτάμη, πρόσθετες πολυόλες σε περιεκτικότητα μεγαλύτερη του 10%, γλυκόριζα.
- ✓ *Σήμανση πρέπει να υπάρχει για τις εξής χρωστικές ουσίες τροφίμων:* E110, E104, E122, E129, E124.
- ✓ *Αναφορικά με τη γλώσσα που πρέπει να χρησιμοποιείται στην ετικέτα:* εφ' όσον η εταιρεία εξάγει σε συστηματική βάση στο Βέλγιο, θα πρέπει οπωσδήποτε οι ετικέτες να αναγράφονται σε τουλάχιστον μία από τις επίσημες γλώσσες της χώρας (γαλλικά, φλαμανδικά, γερμανικά). Συνήθως η αναγραφή στην γαλλική και φλαμανδική ακολουθείται από τις περισσότερες εταιρείες που εξάγουν τρόφιμα στο Βέλγιο.
- ✓ *Χωριστή σήμανση θα πρέπει να υπάρχει σε περιπτώσεις όπου γίνονται ισχυρισμοί περί θρεπτικότητας, ή ευεργετικών για την υγεία ιδιοτήτων, ή τα προϊόντα είναι βιολογικής καλλιέργειας / μεθόδου παραγωγής.*

4. Εμπόριο, πληρωμές, τραπεζικό σύστημα, πηγές χρηματοδότησης, δημόσιοι διαγωνισμοί:

Οι Βέλγοι εισαγωγείς είναι σχετικά μικρού μεγέθους και συνήθως πειστικοί για να λαμβάνουν τους καλύτερους δυνατούς όρους πιστώσεων, δεδομένου ότι απολαμβάνουν σχετικά περιορισμένη πρόσβαση –ιδιαίτερα υπό τη σημερινή αρνητική οικονομική συγκυρία- σε φθηνές πηγές χρηματοδότησης. Οι Βέλγοι εισαγωγείς είναι συνηθισμένοι σε ευέλικτους όρους πληρωμής, ιδιαίτερα με εταίρους τους σε γειτονικές χώρες, λ.χ. Γαλλία, Γερμανία, Ολλανδία, Βρετανία, ωστόσο η πλέον συνηθισμένη προθεσμία πληρωμών είναι στις 30 ημέρες. Παρατηρούνται βεβαίως αρκετές φορές καθυστερήσεις στις πληρωμές, ιδιαίτερα τα τελευταία χρόνια εξαιτίας της οικονομικής κρίσης, σε γενικές γραμμές όμως σχεδόν το σύνολο των οφειλών από αγορές τακτοποιείται εντός περιόδου 60 ημερών.

Το βελγικό τραπεζικό σύστημα, παρά τα προβλήματα που αντιμετώπισε και εξακολουθεί να αντιμετωπίζει από την παγκόσμια οικονομική κρίση, είναι εξαιρετικά ανεπτυγμένο και φιλελεύθερο. Η διαχείριση εταιρικών λογαριασμών από τις τράπεζες και με ηλεκτρονικά μέσα είναι εξαιρετικά διαδεδομένη και ανεπτυγμένη. Δεν υφίστανται περιορισμοί στην ελεύθερη κυκλοφορία κεφαλαίων και οι κανονιστικοί περιορισμοί είναι ελάχιστοι. Υπάρχει μεγάλη ποικιλία πιστωτικών προϊόντων που παρέχονται προς επιχειρήσεις, χωρίς να γίνεται διάκριση στην εθνικότητά τους, ενώ υπάρχουν αρκετές εναλλακτικές λύσεις όταν μία επιχείρηση αναζητά venture capital. Οι βελγικές τράπεζες, εξαιτίας του εξωστρεφούς χαρακτήρα της βελγικής οικονομίας, διαθέτουν μεγάλη πείρα σε διεθνείς συναλλαγές, ενώ επίσης –τουλάχιστον οι μεγαλύτερες εξ αυτών- διαθέτουν υποκαταστήματα τοποθετημένα στις κύριες και σημαντικές αγορές του εξωτερικού. Αρκετά από τα 106 βελγικά τραπεζικά ιδρύματα περιλαμβάνονται στην κατάταξη των 100 κορυφαίων τραπεζών παγκοσμίως. Η αρμοδιότητα εποπτείας του τραπεζικού και του ασφαλιστικού συστήματος βαρύνει την Κεντρική Τράπεζα του Βελγίου (BNB), σε στενή συνεργασία με την βελγική Επιτροπή Κεφαλαιαγοράς (Financial Services & Markets Authority – FSMA - <http://www.fsma.be/en.aspx>), η οποία εποπτεύει την κεφαλαιαγορά, τα χρηματοοικονομικά προϊόντα και υπηρεσίες, και τις χρηματιστηριακές εταιρείες και εταιρείες διαχείρισης χαρτοφυλακίων. Ο κλαδικός σύνδεσμος του τραπεζικού τομέα και του τομέα των χρηματοπιστωτικών υπηρεσιών στο Βέλγιο είναι η FEBELFIN - <http://www.febelfin.be/en/febelfin>. Οι τέσσερις κυριότερες τράπεζες του Βελγίου με διεθνή δραστηριότητα είναι οι Belfius (πρόκειται για το εθνικοποιημένο κομμάτι του ομίλου DEXIA, <https://www.belfius.be/wwwdexiabe/segment/segmentFr.aspx>), BNP-Paribas Fortis (πρόκειται για την εξαγορασθείσα από την γαλλική BNP Paribas της παλαιάς, εκ των πρώτων που επλήγησαν από την κρίση, βελγικής Fortis, https://www.bnpparibasfortis.be/portal/start_BE_F.asp), KBC (πρόκειται για φλαμανδική τράπεζα με παρουσία και σε άλλες χώρες, <https://www.kbccorporates.com/WPP/A033>) και ING Belgium (θυγατρική του ολλανδικού τραπεζικού ομίλου με σημαντικότερη διεθνή παρουσία, https://www.ing.be/en/business/pages/index.aspx?WT.xmenusource=TOPSEGMENT_Business), οι οποίες προσφέρουν πλήρη γκάμα χρηματοπιστωτικών υπηρεσιών και ειδικούς λογαριασμούς και υπηρεσίες για μη βελγικές επιχειρήσεις. Τραπεζικές υπηρεσίες προσφέρουν και τα Βελγικά Ταχυδρομεία (<https://www.bpostbanque.be/portal/Start.asp>). Σημαντικό δίκτυο υποκαταστημάτων στο Βέλγιο διαθέτει και η τράπεζα Beobank (πρόσφατα μετονομασθείσα από Citibank Belgium S.A.), η οποία ανήκει σε γαλλικό τραπεζικό όμιλο (Crédit Mutuel Nord Europe – CMNE). Άλλες τράπεζες που λειτουργούν στο Βέλγιο, είτε εγχώριες ή θυγατρικές και υποκαταστήματα ξένων τραπεζικών ομίλων, περιλαμβάνουν τις Deutsche Bank, AXA Bank Europe, Argenta, Radobank Belgium, Banca Monte Paschi Belgio, Crédit Agricole, Keytrade Bank και πολλές ακόμη.

Σημειώνουμε ότι η βελγική κυβέρνηση προώθησε στην διάρκεια του 2013 σχέδιο μεταρρύθμισης του τραπεζικού τομέα, το οποίο έπειτα από μακρές συζητήσεις και νομοπαρασκευαστικές διεργασίες ψηφίστηκε από τα νομοθετικά σώματα και δημοσιεύθηκε

στην Επίσημη Εφημερίδα στις αρχές Μαΐου τρέχοντος έτους. Η νέα νομοθεσία, μεταξύ άλλων προβλέπει απαγόρευση της άσκησης εμπορικής δραστηριότητας για ίδιο λογαριασμό από τις τράπεζες (με εξαιρέσεις), ενώ θέτει οροφές στο επίπεδο άσκησης εμπορικής δραστηριότητας για λογαριασμό τρίτων, σε 15% του συνολικού ενεργητικού της τράπεζας και σε 10% των συνολικών απαιτήσεων σε ίδια κεφάλαια. Η νομοθεσία ενσωματώνει σε σημαντικό βαθμό την ευρωπαϊκή νομοθεσία και ρυθμίσεις για τον τραπεζικό κλάδο, ιδιαίτερα όσον αφορά τα ίδια τραπεζικά κεφάλαια, τα επίπεδα ρευστότητας και τα bonus των τραπεζικών στελεχών. Δεν προχωρά εξάλλου σε διαχωρισμό των εμπορικών από τις επενδυτικές δραστηριότητες των τραπεζικών ιδρυμάτων, ακολουθώντας περισσότερο την ευρωπαϊκή οπτική επί του ζητήματος και αναμένοντας ενδεχόμενες περαιτέρω εξελίξεις σε ευρωπαϊκό επίπεδο. Οι διατάξεις που αφορούν τους περιορισμούς στις επενδυτικές δραστηριότητες των βελγικών τραπεζικών ιδρυμάτων πρόκειται να τεθούν σε ισχύ από 1.1.2015.

Σημαντική πηγή χρηματοδότησης φυσικά αποτελούν οι κοινοτικοί θεσμοί, οι οποίοι προσφέρουν εξαιρετικά ευρύ φάσμα επιχορηγήσεων, δανείων, εγγυήσεων και συγχρηματοδότησης για μελέτες σκοπιμότητας και κατασκευαστικά έργα υποδομής, σε συγκεκριμένους τομείς όπως περιβάλλον, τεχνολογία, καινοτομία, μεταφορές, ενέργεια, τηλεπικοινωνίες, τουρισμό, εκπαίδευση, επιμόρφωση, υγεία. Η Ε.Ε. παρέχει δυνατότητες χρηματοδότησης επενδυτικών σχεδίων δια επιχορηγήσεων της Ευρ. Επιτροπής και παροχής χαμηλότοκων δανείων με ευνοϊκούς όρους από την Ευρωπαϊκή Τράπεζα Επενδύσεων (ΕΤΕπ - <http://www.eib.org/projects/index.htm>). Τις επιχορηγήσεις από τα Διαρθρωτικά Ταμεία της Ε.Ε. (http://ec.europa.eu/regional_policy/atlas2007/index_en.htm & http://ec.europa.eu/regional_policy/what/future/eligibility/index_en.cfm) διαχειρίζονται οι εθνικές και περιφερειακές αρχές των κρατών μελών και αφορούν σε projects εντός των κρατών μελών. Επιχορηγήσεις για projects σε χώρες εκτός Ε.Ε. διαχειρίζεται η EuropeAid Cooperation Agency (http://ec.europa.eu/europeaid/index_en.htm) σε συνεργασία με τις Γενικές Διευθύνσεις της Ευρ. Επιτροπής. Χρηματοδότηση επενδυτικών σχεδίων που σχετίζονται με την έρευνα και την καινοτομία σε χρονικό ορίζοντα 2014-2020 παρέχεται από το σχετικό κοινοτικό Πρόγραμμα-Πλαίσιο (EU Framework Program for Research & Innovation) με τίτλο “Horizon 2020” (<http://ec.europa.eu/programmes/horizon2020/en/what-horizon-2020>).

Διαγωνισμοί κρατικών προμηθειών:

Πληροφορίες σχετικά με προκηρύξεις διαγωνισμών για κρατικές προμήθειες μπορείτε να εντοπίσετε στις ακόλουθες ιστοσελίδες, όπου θα πρέπει να εγγραφείτε και να παρακολουθείτε τις όποιες νέες εγγραφές καταχωρούνται σε αυτές: (α) <https://eten.publicprocurement.be/etendering/home.do>, που αποτελεί την ηλεκτρονική πλατφόρμα στην οποία καταχωρούνται προκηρύξεις βελγικών δημόσιων διαγωνισμών, ενώ πληροφοριακό υλικό για επιχειρήσεις που επιθυμούν να μετάσχουν σε βελγικούς κρατικούς διαγωνισμούς υπάρχει διαθέσιμο στις ιστοσελίδες <https://enot.publicprocurement.be/changeLanguage.do?language=en-GB>, καθώς και <http://www.publicprocurement.be/portal/page/portal/pubproc>, και (β) <http://ted.europa.eu/TED/main/HomePage.do>, που αποτελεί τον κατάλογο του καθημερινού ηλεκτρονικού δελτίου υποβολής προσφορών του «Συμπληρώματος στην Επίσημη Εφημερίδα της Ευρωπαϊκής Ένωσης», και αφορά τις ευρωπαϊκές προκηρύξεις δημοσίων διαγωνισμών. Τέλος, στην ιστοσελίδα των βελγικών ενόπλων δυνάμεων, στη διεύθυνση <http://www.mil.be/MR/subject/index.asp?LAN=fr&ID=638&PAGE=1>, μπορούν τυχόν ενδιαφερόμενοι να εντοπίσουν στοιχεία επικοινωνίας με τον Τομέα Προμηθειών του βελγικού στρατού. Ο Τομέας Προμηθειών είναι οργανωμένος σε επίπεδο Γενικής Διεύθυνσης (Directorate General Material Resources, Quartier Reine Elisabeth, Bloc 1, Rue d'Evere 1, 1140 Evere). Σημειώνουμε ότι σημαντικό μέρος των διαγωνισμών του βελγικού στρατού διενεργείται μέσω της ανωτέρω ηλεκτρονικής πλατφόρμας βελγικών δημόσιων διαγωνισμών.

10. ΔΙΜΕΡΕΣ ΘΕΣΜΙΚΟ ΠΛΑΙΣΙΟ ΜΕ ΤΗΝ ΕΛΛΑΔΑ
--

Επιπλέον των κοινοτικών ρυθμίσεων, οι βασικές συμφωνίες οικονομικού περιεχομένου, που έχουν υπογραφεί μεταξύ Ελλάδας και Βελγίου, είναι οι εξής :

- Συμφωνία περί Απαλλαγής της Διπλής Φορολογίας Εισοδήματος (24.5.68, Ν.Δ 117/1969 ΦΕΚ 41/Α/1969). Αναθεωρήθηκε και μονογραφήθηκε το 1994 και υπεγράφη στην Αθήνα στις 25 Μαΐου του 2004. Το Βέλγιο κύρωσε την Συμφωνία στις 22/9/2005. Από ελληνικής πλευράς η Συμφωνία κυρώθηκε με τον Νόμο 3407 (ΦΕΚ 266/Α/25.10.2005. Εν. Ισχ. 30-12-2005. Αν. ΦΕΚ 36/Α/16-2-2006). Στις 16.3.2010 υπογράφηκε στις Βρυξέλλες Πρωτόκολλο που τροποποιεί την Συμφωνία (άρθρο 25), το οποίο κυρώθηκε από ελληνικής πλευράς με τον Νόμο 4106 (ΦΕΚ 6/Α/9.1.2013).
- Συμφωνία Απαλλαγής Φορολογίας Αεροπορικών και Ναυτιλιακών Επιχειρήσεων (23.6.54, ΦΕΚ 62/Α/1955)
- Συμφωνία Οδικών Μεταφορών (16.7.69, Ν 366/22-6-1976, ΦΕΚ160/Α/25-6-1976).
- Αεροπορική Σύμβαση (13-4-1955, ΦΕΚ107/Α/1957 Εμπιστευτικό μνημόνιο κατανοήσεως επί της ανωτέρω συμβάσεως 12-5-1972).
- Συμφωνία Κοινωνικών Ασφαλίσεων (1-4-58, ΦΕΚ 179/1958 και 191/1960).
- Αεροπορική Σύμβαση Αθήνα, 13-4-1955, ΦΕΚ 107/Α/1957.

Στα πλαίσια της επίσημης επίσκεψης του Προέδρου της Δημοκρατίας στο Βέλγιο τον Φεβρουάριο του 2005 πραγματοποιήθηκε και επιχειρηματική αποστολή με στόχο την ανανέωση τόσο των διμερών σχέσεων, όσο και της οικονομικής συνεργασίας με το Βέλγιο και υπεγράφη Κοινή Δήλωση μεταξύ της ηγεσίας της Ένωσης Βέλγων Επιχειρηματιών και του ΣΕΒ, αναφορικά με τους στόχους της Στρατηγικής της Λισσαβόνας, την οποία συνυπέγραψε και ο Βέλγος πρίγκιπας και διάδοχος του θρόνου Φίλιππος.

11. ΕΜΠΟΡΙΚΕΣ ΣΥΝΑΛΛΑΓΕΣ ΧΩΡΑΣ & ΕΞΩΤΕΡΙΚΟ ΕΜΠΟΡΙΟ ΤΗΣ ΧΩΡΑΣ ΜΕ ΤΗΝ ΕΛΛΑΔΑ.

Σύμφωνα με τα προσωρινά στοιχεία της βελγικής στατιστικής υπηρεσίας, το εμπορικό ισοζύγιο του Βελγίου παρέμεινε ελλειμματικό κατά το έτος 2013, σημειώνοντας ωστόσο σημαντική βελτίωση, κατά 3,87 δις. € (ή 34,7%) έναντι του 2012, και ανήλθε σε 7,3 δις. €. Η βελτίωση αυτή του εμπορικού ελλείμματος φαίνεται να προέρχεται ουσιαστικά από την ταχύτερη αύξηση των συνολικών εξαγωγών του Βελγίου κατά 1,9% σε σύγκριση με την αύξηση των συνολικών εισαγωγών που ανήλθε σε μόλις 0,3%, αλλά και κυρίως στην υψηλή αύξηση των βελγικών εξαγωγών προς κοινοτικές χώρες κατά 2,2% και στην μείωση των εισαγωγών από κοινοτικές χώρες κατά 1,2%. Η αύξηση των βελγικών εξαγωγών το 2013 αφορούσε κυρίως τις χώρες της Ε.Ε. (+2,2%) και σε μικρότερο βαθμό τις τρίτες (+1,3%). Από την άλλη πλευρά, όπως προαναφέραμε, οι εισαγωγές από χώρες της Ε.Ε. μειώθηκαν κατά 1,2%, ενώ αντιθέτως αυξήθηκαν οι εισαγωγές από τρίτες χώρες κατά 4,5%. Ο όγκος του βελγικού εξωτερικού εμπορίου αυξήθηκε το 2013 κατά 1,1% έναντι του 2012 (ανερχόμενος σε 496,2 δις. €, έναντι 490,8 δις. €).

Τη μερίδα του λέοντος στις βελγικές εξαγωγές κατέχουν οι χώρες της Ευρωπαϊκής Ένωσης, δεδομένου ότι το 69,3% των βελγικών εξαγωγών κατευθύνθηκε προς αυτές. Αντίστοιχα, το 72,1% των συνολικών βελγικών εισαγωγών το 2013 προήλθε από χώρες της Ε.Ε. Το εξωτερικό εμπόριο του Βελγίου με τις τρίτες χώρες σημείωσε και το 2013 αξιόλογη μεγέθυνση κατά 2,8%, ωστόσο οι εξαγωγές του Βελγίου προς τρίτες χώρες αυξήθηκαν σε μικρότερο βαθμό (+1,3%) από ότι οι εισαγωγές του από αυτές τις χώρες (+4,5%), γεγονός που οδήγησε σε συρρίκνωση του εμπορικού πλεονάσματος με τρίτες χώρες κατά 29,2% το 2013. Εντυπωσιακή μπορεί να χαρακτηριστεί η αξιόλογη μείωση του εμπορικού ελλείμματος του Βελγίου με τις κοινοτικές χώρες κατά 5,92 δις. € (-32,6%), εξαιτίας αφ' ενός της μεγάλης αύξησης των βελγικών εξαγωγών προς τις χώρες αυτές κατά 3,63 δις. € και αφ' ετέρου της μείωσης των βελγικών εισαγωγών από τις εν λόγω χώρες κατά 2,29 δις. €.

Σύμφωνα με τη βελγική στατιστική υπηρεσία, οι υψηλότερες αυξήσεις των βελγικών εξαγωγών προς κοινοτικές χώρες το 2013 αφορούσαν κυρίως την Βρετανία, την Ισπανία, την Ιταλία και την Γαλλία, ενώ προς τις τρίτες χώρες κυρίως την Αργεντινή, τη Νιγηρία, τα Ηνωμένα Αραβικά Εμιράτα, το Βιετνάμ, τις μικρότερες αφρικανικές χώρες, την Μαλαισία, την Βραζιλία, το Πακιστάν, την Σ. Αραβία και τις μικρότερες ασιατικές χώρες. Από την άλλη πλευρά, μειώσεις υπέστησαν οι βελγικές εξαγωγές προς την Γερμανία, την Ολλανδία και τις ΗΠΑ, που αποτελούν κύριους εμπορικούς εταίρους του Βελγίου.

Στον πίνακα που ακολουθεί παρουσιάζουμε την εξέλιξη του βελγικού εξωτερικού εμπορίου την τελευταία πενταετία. Σημειώτεον ότι τα βελγικά στατιστικά στοιχεία εξωτερικού εμπορίου για το έτος 2013 είναι προσωρινά.

Σύνολο βελγικών εισαγωγών-εξαγωγών σε εκατ. ευρώ:

	2009	2010	2011	2012	2013	% 2012-2013
ΕΞΑΓΩΓΕΣ	177.727,0	208.709,4	236.968,1	239.846,5	244.448,7	+1,9%
<i>Εντός ΕΕ</i>	134.121,3	149.461,6	165.209,9	165.675,4	169.301,9	+2,2%
<i>Εκτός ΕΕ</i>	43.605,7	59.247,8	71.758,2	74.171,1	75.146,8	+1,3%
ΕΙΣΑΓΩΓΕΣ	182.507,3	212.996,3	248.175,1	251.000,1	251.730,5	+0,3%
<i>Εντός ΕΕ</i>	135.789,6	156.971,8	180.670,8	183.832,6	181.542,8	-1,2%
<i>Εκτός ΕΕ</i>	46.717,7	56.024,5	67.504,3	67.167,5	70.187,7	+4,5%
ΕΜΠ. ΙΣΟΖΥΓΙΟ	-4.780,3	-4.286,9	-11.207,0	-11.153,6	-7.281,8	-34,7%
<i>Εντός ΕΕ</i>	-1.668,3	-7.510,2	-15.460,9	-18.157,2	-12.240,9	-32,6%
<i>Εκτός ΕΕ</i>	-3.112,0	3.223,3	4.253,9	7.003,6	4.959,1	-29,2%

ΠΗΓΗ : Banque Nationale de Belgique, Institut des Comptes Nationaux

Διμερές εμπόριο Ελλάδας – Βελγίου

Οι εμπορικές συναλλαγές μεταξύ Ελλάδας και Βελγίου αναπτύσσονται σχετικά ομαλά, σημειώνοντας περίπου σταθερά αυξητική πορεία όσον αφορά τις ελληνικές εξαγωγές, με εξαίρεση την διετία 2008-2009, και λιγότερο το 2010, χρονιές κατά τις οποίες το διμερές εμπόριο φαίνεται ότι επλήγη από την διεθνή οικονομική κρίση. Οι ελληνικές εξαγωγές προς το Βέλγιο μειώθηκαν εξάλλου το 2013 κατά 9,1% (σύμφωνα με τα ελληνικά στοιχεία) έναντι του 2012. Οι βελγικές εξαγωγές προς την χώρα μας εμφανίζουν αντιθέτως διαχρονικά σταθερή μείωση από την αρχή της οικονομικής κρίσης, προφανώς ως αποτέλεσμα των δυσχερών οικονομικών συνθηκών που επικρατούν στην Ελλάδα, της επιδείνωσης του επιχειρηματικού κλίματος και της πτώσης της κατανάλωσης. Ο όγκος του διμερούς εμπορίου το 2013 ανήλθε σε 1,61 δις. €, μειωμένος κατά 3,7% έναντι του 2012, κυρίως ως αποτέλεσμα της πτώσης των βελγικών εξαγωγών προς τη χώρα μας (στοιχεία ΕΛ.ΣΤΑΤ). Το εμπορικό έλλειμμα εις βάρος της Ελλάδας εμφανίστηκε το 2013 ελαφρότατα μειωμένο κατά 0,18%, ανερχόμενο πάντως σταθερά σε επίπεδα άνω του 1 δις. (συγκεκριμένα, στα 1,012 δις. €).

Τόσο το επίπεδο όσο και η δομή των οικονομικών και εμπορικών σχέσεων Ελλάδας-Βελγίου δεν ανταποκρίνονται στις υφιστάμενες δυνατότητες για μία περισσότερο δυναμική και ισόρροπη ανάπτυξη των διμερών συναλλαγών (κυρίως από ελληνικής πλευράς) και αύξηση της εκατέρωθεν επενδυτικής δραστηριότητας. Στον τομέα των επενδύσεων, η δραστηριοποίηση των βελγικών επιχειρήσεων στην Ελλάδα είναι εντονότερη, ενώ η ελληνική επενδυτική παρουσία στο Βέλγιο είναι περιορισμένη.

Σύμφωνα με τα ελληνικά προσωρινά στατιστικά στοιχεία της ΕΛ.ΣΤΑΤ., οι ελληνικές εξαγωγές προς Βέλγιο μειώθηκαν το 2013 κατά 9,1% σε σύγκριση με το 2012, ανερχόμενες σε 297,33 εκατ. €, ενώ οι ελληνικές εισαγωγές από το Βέλγιο ανήλθαν σε 1,31 δις. €, μειωμένες κατά 2,4% έναντι του 2012.

Σύμφωνα με τα ελληνικά προσωρινά στατιστικά στοιχεία, το Βέλγιο κατατάσσεται 11^ο μεταξύ των προμηθευτριών χωρών της Ελλάδας το 2013 με μερίδιο επί των συνολικών ελληνικών εισαγωγών 2,8%, ενώ από την άλλη πλευρά κατατάσσεται 26^ο μεταξύ των χωρών αποδεκτών εξαγωγών ελληνικών προϊόντων, απορροφώντας ποσοστό 1,08% των συνολικών ελληνικών εξαγωγών.

Σύμφωνα με τα βελγικά προσωρινά στατιστικά στοιχεία, οι ελληνικές εξαγωγές προς Βέλγιο το 2013 εμφανίζονται μειωμένες κατά 12,8% και ανέρχονται σε 317,3 εκατ. €, ενώ οι εισαγωγές μας από το Βέλγιο ανήλθαν σε 1,25 δις. €, μειωμένες κατά 4% έναντι του 2012. Με βάση τα βελγικά προσωρινά στατιστικά στοιχεία, οι ελληνικές εξαγωγές προς το Βέλγιο κατέλαβαν το 2013 μερίδιο 0,13% των συνολικών βελγικών εισαγωγών.

Στους κατωτέρω πίνακες, τα διαγράμματα και την ανάλυση παρουσιάζουμε την εξέλιξη του διμερούς εμπορίου κατά την τελευταία πενταετία, σύμφωνα με τα ελληνικά και τα βελγικά στατιστικά στοιχεία.

Εισαγωγές στο Βέλγιο από την Ελλάδα (Institut des Comptes Nationaux, σε εκατ. Ευρώ)

2009	2010	2011	2012	2013	% μεταβολή 2012-2013
236,8	253,5	333,5	364,0	317,3	-12,8%

Εξαγωγές από την Ελλάδα στο Βέλγιο (στοιχεία ΕΛ.ΣΤΑΤ., σε εκατ. Ευρώ)

2009	2010	2011	2012	2013	% μεταβολή 2012-2013
238,52	258,79	301,99	327,14	297,33	-9,1%

Εξαγωγές από το Βέλγιο προς την Ελλάδα (Institut des Comptes Nationaux, σε εκατ. Ευρώ)

2009	2010	2011	2012	2013	% μεταβολή 2012-2013
1.947,1	1.684,1	1.604,1	1.307,3	1.254,3	-4,0%

Εισαγωγές στην Ελλάδα από το Βέλγιο (στοιχεία ΕΛ.ΣΤΑΤ., σε εκατ. Ευρώ)

2009	2010	2011	2012	2013	% μεταβολή 2012-2013
1.948,93	1.676,06	1.605,97	1.341,32	1.309,65	-2,4%

Σύμφωνα με τα προσωρινά ελληνικά στοιχεία για το 2013 κατά τετραμήφιους κωδικούς συνδυασμένης ονοματολογίας (που αναφέρονται εντός παρενθέσεως), σημαντικότερες κατηγορίες των ελληνικών προϊόντων που εξήχθησαν στο Βέλγιο ήταν τα ακατέργαστα καπνά και απορρίμματα καπνού (2401, 54 εκατ. €, αύξηση 11,1%), τα εμπιστευτικά προϊόντα (9990, 34,44 εκατ. €, μείωση 38,7%), τα πλαστικά είδη νοικοκυριού (3924, 21,44 εκατ. €, αύξηση 10,8%), τα φαρμακευτικά προϊόντα (3004, 13,81 εκατ. €, αύξηση 19,6%), οι χαλκοσωλήνες (7411, 10,94 εκατ. €, μείωση 35,1%), ο χρυσός σε ακατέργαστη ή ημικατεργασμένη μορφή (7108, 9,74 εκατ. €, μείωση 19,3%), τα παρασκευάσματα λαχανικών (2005, 9,34 εκατ. €, αύξηση 1%), τα αλουμινόχαρτα (7607, 8,95 εκατ. €, αύξηση 3,5%), τα επιβατικά οχήματα (8703, 7,97 εκατ. €, μείωση 50,4%), τα παρασκευάσματα φρούτων (2008, 7,16 εκατ. €, αύξηση 19%), τα τυριά (0406, 4,64 εκατ. €, αύξηση 8,9%), οι πλεκτές γυναικείες μπλούζες (6106, 4,18 εκατ. €, μείωση 10,1%), οι πλαστικές πλάκες, φύλλα και μεμβράνες (3920, 3,12 εκατ. €, μείωση 8,9%), τα σιδηροκράματα (7202, 3 εκατ. €, μείωση 37,5%), οι παρασκευασμένες τομάτες (2002, 2,99 εκατ. €, αύξηση 39,2%), τα διάφορα παρασκευάσματα διατροφής (2106, 2,9 εκατ. €, αύξηση 18,3%), τα χαλίκια και αμμογάλικά (2517, 2,85 εκατ. €, αύξηση 293,2%), οι ανυψωτικές μηχανές και ανελκυστήρες (8428, 2,84 εκατ. €, μείωση 3,7%), τα σύρματα και καλώδια για ηλεκτροτεχνική χρήση (8544, 2,81 εκατ. €, αύξηση 75,5%), οι ράβδοι και είδη από αλουμίνιο (7604, 2,77 εκατ. €, μείωση 26,3%), τα τεχνουργήματα από δέρμα (4205, 2,52 εκατ. €, αύξηση 8,5%), τα κρασιά (2204, 2,51 εκατ. €, αύξηση 0,6%), οι μεταφορικοί μάντες από καουτσούκ (4010, 2,46 εκατ. €, εξαιρετικά μεγάλη αύξηση), το ελαιόλαδο (1509, 2,3 εκατ. €, αύξηση 16,8%) και τα παρασκευάσματα λαχανικών και φρούτων (2001, 2,17 εκατ. €, αύξηση 43,6%).

Από πλευράς εισαγωγών από το Βέλγιο, **σύμφωνα επίσης με τα προσωρινά ελληνικά στατιστικά στοιχεία, οι σημαντικότερες τετραψήφιες κατηγορίες** βελγικών εξαγωγών προς την χώρα μας το 2013 περιλαμβάνουν τα φαρμακευτικά προϊόντα (3004, 147,45 εκατ. €, μείωση 2,3%), τα πετρελαιοειδή (2710, 87,92 εκατ. €, αύξηση 80,1%), το αίμα για διαγνωστικές / θεραπευτικές χρήσεις (3002, 82,33 εκατ. €, μείωση 6,3%), τα επιβατικά οχήματα (8703, 46,97 εκατ. €, μείωση 6,7%), τα όργανα και συσκευές ιατρικής χρήσης (9018, 38,58 εκατ. €, αύξηση 13,2%), τα πολυμερή αιθυλενίου (3901, 35,16 εκατ. €, μείωση 23,3%), τα μέρη και εξαρτήματα οχημάτων (8708, 28,72 εκατ. €, αύξηση 7,8%), τα επίσωτρα από καουτσούκ (4011, 27,46 εκατ. €, αύξηση 9%), τα υποδήματα (6402, 6403 και 6404, 13,19, 25,6 και 16,24 εκατ. € και μείωση 13,4%, μείωση 3,4% και αύξηση 29,2% αντίστοιχα), τα εντομοκτόνα και παρασιτοκτόνα (3808, 19,72 εκατ. €, αύξηση 11,1%), τα κλιματιστικά μηχανήματα (8415, 19,6 εκατ. €, αύξηση 3,1%), τα αζωτούχα / φωσφορούχα / καλιούχα λιπάσματα (3105, 17,05 εκατ. €, αύξηση 159%), τα προϊόντα σοκολατοποιίας (1806, 16,87 εκατ. €, μείωση 5,9%), τα προϊόντα ομορφιάς και μακιγιάζ (3304, 15,66 εκατ. €, μείωση 10,1%), τα παρασκευάσματα για τα μαλλιά (3305, 13,44 εκατ. €, αύξηση 24,3%), τη ζάχαρη (1701, 13,38 εκατ. €, μείωση 18,1%), τα χοιρινά κρέατα (0203, 13,21 εκατ. €, μείωση 12,7%), το γάλα και την κρέμα γάλακτος (0402, 11,6 εκατ. €, μείωση 2,4%), τα μέρη μηχανών (8431, 11,19 εκατ. €, αύξηση 7,7%) και τα βιομηχανοποιημένα καπνά (2403, 11,13 εκατ. €, μείωση 13,6%).

Σύμφωνα με τα προσωρινά βελγικά στοιχεία, **οι κυριότερες κατηγορίες ελληνικών προϊόντων που εξήχθησαν στο Βέλγιο κατά το έτος 2013** (σε διψήφια κεφάλαια εμπορευματικής κατάταξης συνδυασμένης ονοματολογίας), ήταν: προϊόντα καπνού με αξία εξαγωγών 44,67 εκατ. € (κεφάλαιο 24, μείωση 3%), πλαστικά προϊόντα με αξία 33,08 εκατ. € (κεφάλαιο 39, μείωση 9,2%), σίδηρος-χάλυβας με αξία 29,86 εκατ. € (κεφάλαιο 72, μείωση 50,2%), ορυκτά καύσιμα με αξία 27,23 εκατ. € (κεφάλαιο 27, μείωση 18,6%), παρασκευασμένα-διατηρημένα τρόφιμα με αξία 17,33 εκατ. € (κεφάλαιο 20, μείωση 5,3%), ανόργανα χημικά προϊόντα με αξία 15,8 εκατ. € (κεφάλαιο 28, μείωση 5,8%), φαρμακευτικά προϊόντα με αξία 15,23 εκατ. € (κεφάλαιο 30, αύξηση 43%), προϊόντα αλουμινίου με αξία 14,68 εκατ. € (κεφάλαιο 76, αύξηση 3,8%), πολύτιμα μέταλλα και λίθοι με αξία 13,22 εκατ. € (κεφάλαιο 71, μείωση 16,9%), υλικό & εξοπλισμός μεταφορών με αξία 9,98 εκατ. € (κεφάλαιο 87, μείωση 54,9%), μηχανολογικός εξοπλισμός με αξία 9,61 εκατ. € (κεφάλαιο 84, μείωση 8,4%), νωπά φρούτα με αξία 7,25 εκατ. € (κεφάλαιο 08, αύξηση 13,6%), ορυκτά πετρώματα και τσιμέντο με αξία 6,98 εκατ. € (κεφάλαιο 25, αύξηση 156,5%), πλεκτά προϊόντα ένδυσης με αξία 6,58 εκατ. € (κεφάλαιο 61, μείωση 1,3%) και προϊόντα χαλκού με αξία 5,99 εκατ. € (κεφάλαιο 74, μείωση 14,1%).

Επίσης σύμφωνα με τα προσωρινά βελγικά στοιχεία, **οι κυριότερες κατηγορίες βελγικών προϊόντων που εισήχθησαν από την Ελλάδα κατά έτος 2013** (σε διψήφια κεφάλαια εμπορευματικής κατάταξης συνδυασμένης ονοματολογίας), ήταν: φαρμακευτικά προϊόντα με αξία 251,5 εκατ. € (κεφάλαιο 30, αύξηση 7,1%), μηχανολογικός εξοπλισμός με αξία 101,61 εκατ. € (κεφάλαιο 84, αύξηση 20,6%), υλικό και εξοπλισμός μεταφορών με αξία 89,88 εκατ. € (κεφάλαιο 87, αύξηση 12,2%), πλαστικά προϊόντα με αξία 81,96 εκατ. € (κεφάλαιο 39, μείωση 23%), προϊόντα υποδηματοποιίας με αξία 59,64 εκατ. € (κεφάλαιο 64, αύξηση 9,4%), όργανα & συσκευές μέτρησης με αξία 51,9 εκατ. € (κεφάλαιο 90, αύξηση 6,3%), ορυκτά καύσιμα με αξία 43,63 εκατ. € (κεφάλαιο 27, μείωση 29,1%), προϊόντα κρέατος με αξία 38,5 εκατ. € (κεφάλαιο 02, αύξηση 16,5%), διάφορα χημικά προϊόντα με αξία 36,91 εκατ. € (κεφάλαιο 38, μείωση 2,4%), ηλεκτρολογικός εξοπλισμός με αξία 36,86 εκατ. € (κεφάλαιο 85, μείωση 17%), πλεκτά προϊόντα ένδυσης με αξία 33,16 εκατ. € (κεφάλαιο 61, μείωση 1,5%), γαλακτοκομικά προϊόντα με αξία 30,44 εκατ. € (κεφάλαιο 04, μείωση 7,2%), καλλυντικά, αρώματα και αιθέρια έλαια με αξία 30,08 εκατ. € (κεφάλαιο 33,

αύξηση 5,2%), λιπάσματα με αξία 27,7 εκατ. € (κεφάλαιο 31, αύξηση 13,8%) και οργανικά χημικά προϊόντα με αξία 27,47 εκατ. € (κεφάλαιο 29, μείωση 50,1%).

12. ΠΑΡΑΤΗΡΗΣΕΙΣ ΣΤΟ ΔΙΜΕΡΕΣ ΕΜΠΟΡΙΟ & ΤΙΣ ΕΠΕΝΔΥΣΕΙΣ

Οι εμπορικές συναλλαγές μεταξύ Ελλάδας και Βελγίου αναπτύσσονται σχετικά ομαλά, σημειώνοντας περίπου σταθερά αυξητική πορεία όσον αφορά τις ελληνικές εξαγωγές, με εξαίρεση την διετία 2008-2009, και λιγότερο το 2010, χρονιές κατά τις οποίες το διμερές εμπόριο φαίνεται ότι επλήγη από την διεθνή οικονομική κρίση. Όπως έχουμε προαναφέρει, οι ελληνικές εξαγωγές προς το Βέλγιο μειώθηκαν το 2013 κατά 9,1% (σύμφωνα με τα ελληνικά στοιχεία) έναντι του 2012. Οι βελγικές εξαγωγές προς την χώρα μας εμφανίζουν αντιθέτως διαχρονικά σταθερή μείωση από την αρχή της οικονομικής κρίσης, προφανώς ως αποτέλεσμα των δυσχερών οικονομικών συνθηκών που επικρατούν στην Ελλάδα, της επιδείνωσης του επιχειρηματικού κλίματος και της πτώσης της κατανάλωσης. Ο όγκος του διμερούς εμπορίου το 2013 ανήλθε σε 1,61 δις. €, μειωμένος κατά 3,7% έναντι του 2012, κυρίως ως αποτέλεσμα της πτώσης των βελγικών εξαγωγών προς τη χώρα μας (στοιχεία ΕΛ.ΣΤΑΤ). Το εμπορικό έλλειμμα εις βάρος της Ελλάδας εμφανίστηκε το 2013 ελαφρότατα μειωμένο κατά 0,18%, ανερχόμενο πάντως σταθερά σε επίπεδα άνω του 1 δις. (συγκεκριμένα, στα 1,012 δις. €).

Το μερίδιο των ελληνικών εξαγωγών στις συνολικές εισαγωγές του Βελγίου διαμορφώνεται σε 0,13% το 2013, η διατήρηση ωστόσο ή, ακόμη περισσότερο, η επέκταση του υφιστάμενου μεριδίου θα απαιτήσει μεγαλύτερη, περισσότερο συντονισμένη και στοχευμένη από πλευράς Ελλήνων εξαγωγέων προσπάθεια. Το γεγονός ότι το εμπόριο με τα κράτη μέλη της Ε.Ε. είναι απαλλαγμένο από εισαγωγικές διαδικασίες, δασμολογικά, μη δασμολογικά και άλλα τεχνικά εμπόδια, κάνει πολλούς να θεωρούν ότι το ενδοκοινοτικό εμπόριο κινείται περίπου αυτόματα. Τούτο σαφώς δεν αληθεύει, διότι οι αναπτυγμένες και οργανωμένες αγορές της Δ. Ευρώπης, μεταξύ των οποίων το Βέλγιο, απαιτούν συνεπή και συνεχή παρουσία, αφοσίωση στην επίτευξη της στοχευμένης προσπάθειας και αφιέρωση πόρων προκειμένου να τοποθετηθούν κατάλληλα τα εξαγόμενα προϊόντα ή υπηρεσίες. Η επίτευξη οικονομικών κλίμακας, η προσήλωση στην τήρηση διαδικασιών και προδιαγραφών και ο έντονος ανταγωνισμός είναι το τρίπτυχο που χαρακτηρίζει τις δυτικοευρωπαϊκές αγορές και βέβαια το Βέλγιο. Ιδιαίτερα υπό τις σημερινές συνθήκες, η εξωστρέφεια αποτελεί μονόδρομο επιβίωσης για τις ελληνικές επιχειρήσεις ανεξαρτήτως μεγέθους, γεγονός που επιβεβαιώνεται στο Γραφείο μας από τον μεγάλο αριθμό αιτημάτων που δέχεται καθημερινά από εξαγωγικές ή εν δυνάμει εξαγωγικές επιχειρήσεις.

Σημειώνουμε ότι το Βέλγιο έχει την τελευταία τριετία ενταχθεί στο πρόγραμμα δράσεων του Enterprise Greece, με αποτέλεσμα να πραγματοποιηθούν έπειτα από πολλά χρόνια τρεις επιτυχημένες επιχειρηματικές αποστολές, τον Δεκέμβριο του 2012, τον Ιούνιο του 2013 και τον Μάρτιο του 2014. Οι συμμετέχουσες ελληνικές επιχειρήσεις, από 10 στις δύο πρώτες αποστολές και 12 στην τρίτη, προήλθαν κατά κύριο λόγο από τους κλάδους τροφίμων και ποτών, υπήρξαν ωστόσο και εκπρόσωποι άλλων κλάδων παραγωγής (υλικών συσκευασίας, τεχνολογίας πληροφορικής).

Από την μελέτη των τάσεων που εμφανίζουν οι ελληνικές εξαγωγές την τελευταία εξαετία, θεωρούμε κατ' αρχάς ότι τα ελληνικά *νωπά και μεταποιημένα αγροτικά προϊόντα, τα τρόφιμα και ποτά*, έχουν ιδιαίτερη δυναμική και προοπτικές στην αγορά του Βελγίου, καθώς το βελγικό καταναλωτικό κοινό είναι αρκετά εξοικειωμένο με την εικόνα τους, τις γευστικές τους ιδιότητες και την ποιότητά τους, κυρίως εξαιτίας του ισχυρού βελγικού τουριστικού ρεύματος προς την χώρα μας, αλλά και της έντονης παρουσίας ελληνικού ομογενειακού στοιχείου στο Βέλγιο. Αξιοσημείωτο είναι ότι η μεγαλύτερη κατηγορία των ελληνικών εξαγωγών τροφίμων και ποτών, *τα παρασκευάσματα φρούτων και λαχανικών (κεφάλαιο 20 του δασμολογίου)*, που κατά τα προηγούμενα χρόνια είχαν ακολουθήσει πτωτική πορεία, το 2012 σημείωσε εντυπωσιακή άνοδο της τάξεως του 29,7%, με ύψος εξαγωγών στα 18,31 εκατ. €,

ενώ και το 2013 διατηρήθηκε σε σταθερά υψηλά επίπεδα, με εξαγωγές 17,33 εκατ. € και μείωση 5,3%. Από τις υπόλοιπες κατηγορίες τροφίμων και ποτών, σε αξιόλογα επίπεδα κινούνται κατά την υπό εξέταση περίοδο *τα νωπά φρούτα και λαχανικά* (που το 2013 σημείωσαν εκ νέου αύξηση 13,6%, με αξία εξαγωγών 7,25 εκατ. €), *τα γαλακτοκομικά προϊόντα* (με σταθερά αυξητική τάση σχεδόν ολόκληρη την τελευταία εξαετία και αξία εξαγωγών το 2013 στα 5,35 εκατ. €), *τα ποτά* (που το 2013 έφτασαν τα 2,76 εκατ. € σημειώνοντας ωστόσο μείωση 20,2%), *τα παρασκευάσματα δημητριακών* (με εξαγωγές 2013 στα 1,49 εκατ. € και μείωση 30,9%), *τα ιχθυηρά* (με εξαγωγές το 2013 στα 1,39 εκατ. € και μικρή μείωση 0,3%), *τα προϊόντα σοκολατοποιίας* (που εμφανίζουν σταθερά αυξητικές τάσεις, με εξαγωγές 1,67 εκατ. € το 2013 και αύξηση 44,2%). Η κατηγορία *των φυτικών ελαίων* (που περιλαμβάνει το ελαιόλαδο) κινείται σταθερά σε σχετικά χαμηλά επίπεδα, ωστόσο το 2013 σημείωσε ισχυρή άνοδο έναντι του 2012 της τάξεως του 43,1%, με εξαγωγές 2,59 εκατ. € και υπερβαίνοντας για πρώτη φορά μετά το 2009 το κατώφλι των 2 εκατ. Αντιθέτως, μείωση σημείωσαν το 2013 οι εξαγωγές *παρασκευασμάτων διατροφής* (7,4%, στα 2,39 εκατ. €). Εντυπωσιακή είσοδο μεταξύ των κορυφαίων κατηγοριών ελληνικών εξαγωγών προς Βέλγιο σημείωσαν το 2013 *τα νωπά βρώσιμα λαχανικά*, με εξαγωγές 3,13 εκατ. € και υπερεξαπλάσιασμό της αξίας μέσα σε ένα χρόνο. Μένει να δούμε κατά πόσον η τάση αυτή θα συνεχιστεί ή εάν πρόκειται για αποσπασματική, ευκαιριακή εξαγωγή. Είναι πάντως αξιοσημείωτη η κατά τα τελευταία χρόνια αύξηση των εξαγωγών μας νωπών φρούτων (κυρίως) και λαχανικών προς το Βέλγιο, οι εισαγωγές του οποίου κυριαρχούνται ωστόσο ακόμη από την Ισπανία, την Ολλανδία, την Γαλλία και την Ιταλία.

Θα πρέπει να στοχεύσουμε σε αύξηση του μεριδίου μας σε προϊόντα συστατικά του καλαθιού μεσογειακής διατροφής, όπως των κρασιών, του ελαιολάδου και των ελιών, των τυριών και γαλακτοκομικών, καθώς και των βιολογικών προϊόντων. Ιδιαίτερα η αγορά των τελευταίων γνωρίζει, όπως και σε άλλες προηγμένες δυτικές αγορές, ραγδαία ανάπτυξη και παρουσιάζει σημαντικές ευκαιρίες για σοβαρούς παραγωγούς – εξαγωγείς πιστοποιημένων αγροτικών προϊόντων.

Σημαντικές για τις ελληνικές εξαγωγές, και με αξιόλογες προοπτικές στη βελγική αγορά είναι επίσης οι εξής κατηγορίες προϊόντων: *τα προϊόντα καπνού* (πρώτη και πάλι κατηγορία στις εξαγωγές μας και το 2013 με 44,67 εκατ. € με μικρή πτώση 3%), *οι πλαστικές ύλες και προϊόντα* (δεύτερη κατηγορία το 2013 με 33,08 εκατ. € και πτώση 9,2%), *τα ανόργανα χημικά* (που ενώ γνώριζαν σημαντικότερες αυξήσεις τα τελευταία χρόνια, το 2012 και το 2013 έπεσαν κάτω από τα 20 εκατ. €, στα 15,8 εκατ. € το 2013), *τα φαρμακευτικά προϊόντα* με αξία 15,23 εκατ. € και αξιολογότερη αύξηση το 2013 της τάξεως του 43%, *τα προϊόντα αλουμινίου και χαλκού* (με εξαγωγές 14,68 εκατ. και 6 εκατ. € αντίστοιχα το 2013). Εξαιρετικά σημαντική αύξηση της τάξεως του 157% σημείωσαν το 2013 οι εξαγωγές μας *ορυκτών πετρωμάτων* (κεφάλαιο 25 του δασμολογίου), οι οποίες ανήλθαν σε 6,98 εκατ. €. Σε σταθερά υψηλά επίπεδα –αισθητά ωστόσο μειωμένα σε σύγκριση με 5 χρόνια πριν– κινήθηκαν οι εξαγωγές μας *πλεκτών ενδυμάτων*, ανερχόμενες το 2013 στα 6,58 εκατ. € (μείωση 1,3%). Σημειωτέον ότι ενώ το 2012 είχαν ανακάμψει οι εξαγωγές μας *σιδήρου και χάλυβα* (κεφάλαιο 72 του δασμολογίου) στα 60,5 εκατ. € και αποτέλεσαν την πρώτη κατηγορία στις εξαγωγές μας προς Βέλγιο, το 2013 η αξία τους μειώθηκε κατά το ήμισυ, ανερχόμενη σε 29,86 εκατ. €. Άλλες κατηγορίες που έδειξαν δυναμική το 2013 περιέλαβαν *τα όργανα και συσκευές μέτρησης και ακρίβειας* με αξία 2,5 εκατ. € (αύξηση 4,6%), *τα χαλιά και μοκέτες* με αξία 2,26 εκατ. € (αύξηση 75,9%), *τα λιπάσματα* με αξία 2,24 εκατ. € (αύξηση 152%), *τα χαλυβουργικά προϊόντα* με αξία 2 εκατ. € (αύξηση 64,6%), *τα καλλυντικά* με αξία 1,61 εκατ. € (αύξηση 88,8%), *τα σαπούνια και είδη καθαρισμού* με αξία 1,57 εκατ. € (αύξηση 34%). Αντιθέτως, μειώσεις στην διάρκεια του 2013 υπέστησαν οι ακόλουθες σημαντικές κατηγορίες εξαγόμενων ελληνικών προϊόντων προς Βέλγιο: *τα πολύτιμα μέταλλα, οι λίθοι και κοσμήματα* με αξία 13,22 εκατ. € (μείωση 16,9%), *ο εξοπλισμός μεταφορών* με αξία 9,98 εκατ. € (μείωση 54,9%), *ο μηχανολογικός εξοπλισμός* με αξία 9,61 εκατ. € (μείωση 8,4%), *ο ηλεκτρολογικός*

εξοπλισμός με αξία 4,49 εκατ. € (μείωση 6,4%) και τα προϊόντα χαρτιού με αξία 2,13 εκατ. € (μείωση 11,1%).

Πέραν των δυνατοτήτων προώθησης των ελληνικών εξαγωγών στο Βέλγιο, στο διάστημα των τελευταίων ετών διαπιστώνουμε ότι υπάρχουν ορισμένα αξιόλογα μέλη της βελγικής επιχειρηματικής κοινότητας τα οποία, παρά τη σημερινή δυσμενή -και για τις δύο χώρες- οικονομική συγκυρία, φαίνονται κατ' αρχήν και σε διερευνητικό επίπεδο ενδιαφερόμενα να επενδύσουν στην Ελλάδα, ιδιαίτερα σε κλάδους όπου υπάρχουν σήμερα οι μεγαλύτερες δυνατότητες για πραγματοποίηση επενδύσεων στη χώρα μας: ανανεώσιμες πηγές ενέργειας, τουρισμός / διαχείριση ξενοδοχειακών μονάδων, υψηλή τεχνολογία και καινοτομία, βιομηχανία τροφίμων & ποτών, διαχείριση στερεών και υγρών αποβλήτων, περιβαλλοντικές τεχνολογίες, συμμετοχή στο υλοποιούμενο πρόγραμμα ιδιωτικοποιήσεων και αξιοποίησης της δημόσιας περιουσίας. Περαιτέρω, το Βέλγιο μπορεί να αποτελέσει στόχο στις εισερχόμενες επενδύσεις ειδικότερα στην αγορά εξοχικής κατοικίας, καθώς η χώρα μας αποτελεί κύριο τουριστικό προορισμό για τους Βέλγους τουρίστες, αλλά και δεδομένου ότι στο Βέλγιο διαβιούν περίπου 30 χιλιάδες ομογενείς πρώτης και δεύτερης γενιάς.

Σημειώνουμε τέλος τις δυνατότητες και προοπτικές που υπάρχουν για ανάπτυξη επενδυτικών ή άλλων συνεργασιών μεταξύ ελληνικών εταιρειών των κλάδων ανανεώσιμων πηγών ενέργειας, υψηλής τεχνολογίας & καινοτομίας και αντίστοιχων βελγικών, οι οποίες διαθέτουν υψηλή τεχνογνωσία και διεθνή πείρα. Τέτοιες συνεργασίες μπορούν να οδηγήσουν σε εκατέρωθεν επενδύσεις, αλλά και σε επανεξαγωγές προϊόντων, υπηρεσιών και τεχνογνωσίας σε γεωγραφικές περιοχές και χώρες όπου η θέση εκάστης χώρας είναι δεσπόζουσα λόγω γεωγραφικών και πολιτιστικών γειτνιάσεων.

13. ΧΡΗΣΙΜΕΣ ΔΙΕΥΘΥΝΣΕΙΣ

1. Ελληνικές Αρχές & ελληνικοί επιχειρηματικοί σύνδεσμοι

ΠΡΕΣΒΕΙΑ ΤΗΣ ΕΛΛΑΔΟΣ ΣΤΙΣ ΒΡΥΞΕΛΛΕΣ

Rue des Petits Carmes 10, 1000 Bruxelles

Tel. : +322-5455500-01, 5455570, Fax: +322-5455585

E-mail: ambagre@skynet.be

Πρέσβης: Κωνσταντίνος Χαλαστάνης, Πληρεξούσιος Υπουργός Α΄

ΓΡΑΦΕΙΟ ΟΙΚΟΝΟΜΙΚΩΝ ΚΑΙ ΕΜΠΟΡΙΚΩΝ ΥΠΟΘΕΣΕΩΝ

Rue des Petits Carmes 6, 1000 Bruxelles

Tel. : +322-5455506-07, Fax: +322-5455508

E-mail: ecocom-brussels@mfa.gr

Προϊστάμενος: Παντελής Γκάσιος, Σύμβουλος Ο.Ε.Υ. Α΄

- **ΒΕΛΓΟ-ΕΛΛΗΝΙΚΟ ΕΜΠΟΡΙΚΟ ΕΠΙΜΕΛΗΤΗΡΙΟ**

Président : M. Vassilis Akritidis, Partner, McGuireWoods LLP,

Rue des Colonies 56 - box 3, 1000 Brussels

Tel. : +32 2 629 42 53,

Fax: +32 2 629 42 22,

E-mail : vakritidis@mcguirewoods.comE-mail Δ.Σ. Επιμελητηρίου: info@ccbh.be

- **BUCEPHALOS – ΕΝΩΣΗ ΕΛΛΗΝΩΝ ΕΠΙΧΕΙΡΗΜΑΤΙΩΝ ΒΕΛΓΙΟΥ**

Président : M. Dimitrios Pechlivanidis, Link Immo, Rue J. Jordaens 2, 1000 Bruxelles, tel. : +322-6401010, fax : +322-6401011, e-mail : dimitrios.pechlivanidis@bucephalos.org, dimitri@linkimmo.be.Secrétaire : M. Dimitrios Gallis, tel.: +326-7794901, fax : +326-7794909, e-mail : dimitrios.gallis@bucephalos.org.E-mail Δ.Σ. Ένωσης: comitee.be@bucephalos.org

- **HELLENIC FEDERATION OF ENTERPRISES (SEV)**

Brussels Office

Ms. Irimi Pari, Permanent Delegate

Avenue de Cortenbergh 168, 1000 Bruxelles

Tel. : +322-2310053, fax : +322-2800891, e-mail : main@sevbxl.be

- **UNION OF HELLENIC CHAMBERS OF COMMERCE**

Brussels Office

Ms. Eirini Konstantinidou, Director of the Representative Office in Brussels

Rue des Petits Carmes 6, 1000 Bruxelles

Tel.: +322-5455530, fax : +322-5455545, e-mail : eirini.konstantinidou.uhcci@skynet.be

2. Βελγικές Υπηρεσίες Στήριξης Επιχειρηματικότητας

- **FLANDERS INVESTMENT & TRADE - GOVERNMENT OF FLANDERS - BELGIUM**

Gaucheretstraat 90 | BE-1030 Brussels – Belgium
 Web site: <http://www.fitagency.be/site/landing.nsf/NL>
 Chief Executive Officer: Claire Tillekaerts
 Isabel De Beenhouwer
 Project Manager, Deputy Director Inward Investment
 Phone: +32 2 504 88 74
 Fax: +32 2 504 88 70
 Samia Suys, Deputy Director Inward Investment
 Phone: +32 2 504 87 10
 Fax: +32 2 504 88 89

- **WALLONIA EXPORT & INVESTMENT (AGENCE WALLONNE A L'EXPORTATION ET AUX INVESTISSEMENTS ETRANGERS)**

Place Saintelette, 2
 1080 Bruxelles
 Tél : +32 2 421 82 11
 Fax : +32 2 421 87 87
 E-mail: mail@awex.be
 Mr. Philippe Suinen, Administrateur Général,
 tel.: +322-4218343,
 fax: +322-4218342,
 e-mail: p.suinen@awex.be

- **BRUSSELS INVEST & EXPORT**

Avenue Louise 500/4
 1050 Brussels
 Tel : +32 (0)2 800 40 00
 Fax : +32 (0)2 800 40 01
 E-mail: info@brusselsinvestexport.be
 Mr. Jacques Evrard, Directeur, tel.: +322-800 40 42, e-mail : jevrard@mrbc.irisnet.be

3. Εμπορικά & Βιομηχανικά Επιμελητήρια, Επιχειρηματικοί Σύνδεσμοι

- **FEDERATION DES ENTREPRISES DE BELGIQUE - FEB ASBL**

Rue Ravenstein 4
 B-1000 Bruxelles
 Tél. +32 2 515 08 11
 Fax +32 2 515 09 99
 Chief Executive Officer : Pieter Timmermans
 E-mail info@vbo-feb.be
 Web site: www.vbo-feb.be

- **DÉPARTEMENT EUROPÉEN :**

Responsable du département : Olivier Joris, tel.: +322-5150834, fax : +322-5130494,
 e-mail : oj@vbo-feb.be

BECI - CHAMBER OF COMMERCE AND INDUSTRY BRUSSELS

Avenue Louise 500

1050 Brussels

T +32 (0)2 648 50 02

F +32 (0)2 640 93 28

info@beci.be

www.beci.be

Mr. Thierry Willemarck, President

Mr. Olivier WILLOCX, Administrateur Délégué

Mr. Jean-Philippe Mergen, Director International Trade, tel.: +322-2100177, fax: +322-6409328, e-mail: jpm@beci.be

- **VOKA - KAMER VAN KOOPHANDEL ANTWERPEN-WAASLAND**



Kantoor Antwerpen

Markgravestraat 12

2000 Antwerpen

T +32 (0)3 232 22 19/20

F +32 (0)3 233 64 42

info.antwerpen@voka.be

www.voka.be/antwerpen-waasland

Mr. Luc LUWEL, CEO, e-mail: luc.luwel@voka.be

Ms. Jill Suetens, Manager International, tel.: , fax: , e-mail: jill.suetens@voka.be

Antwerp-Waasland Chamber of Commerce and Industry

Markgravestraat 12, B-2000 Antwerp - Belgium

Tel. + 32 3 232 22 19 Fax + 32 3 233 64 42

E-mail: jill.suetens@voka.be

- **VOKA - KAMER VAN KOOPHANDEL OOST-VLAANDEREN**



Kantoor Gent

Lammerstraat 18

9000 Gent

T +32 9 266 14 40

F +32 9 266 14 41

info.gent@voka.be

www.voka.be/oost-vlaanderen

Mr. Geert Moerman, CEO, tel.: +32 9 266 14 44, e-mail: geert.moerman@voka.be

Mr. Stefan Derluyn, Manager International Entrepreneurship, tel.: +329-2661446, e-mail:

stefan.derluyn@voka.be

4. Τράπεζες

Banque Nationale de Belgique

Boulevard de Berlaimont 14

Bruxelles - BE 1000

Belgium

Tel. : +32 2 221 21 11, e-mail : info@nbb.be

URL: <http://www.nbb.be>

BNP Paribas Fortis

Montagne du Parc, 3

1000 Bruxelles

phone : +32-2-565.11.11

URL : <http://www.bnpparibas.be/>, <https://www.bnpparibasfortis.be>

BELFIUS

Boulevard Pachéco 44

Bruxelles - BE 1000

Belgium

Tel.: +32 2 222 12 01

URL: <http://www.belfius.be/>

ING Belgique SA

Avenue Marnix 24

Bruxelles - BE 1000

Belgium

Tel.: +322 464 60 04

Agence Bruxelles - Sablon: Rue de la Regence 20, 1000 Bruxelles, tel. : +322-5005940, fax :

+322-5005948, e-mail : bru.sablon-zavel@ing.be

URL: <http://www.ing.be/>

KBC Bank NV

Avenue du Port 2

Bruxelles - BE 1080

Belgium

URL: <http://www.kbc.be/>

Société Générale

Tour Bastion, place du Champ de Mars 5

Bruxelles - BE 1050

Belgium

Tel. : +322-5066511

URL: <http://www.societegenerale.com/>

Deutsche Bank S.A.

Avenue Marnix 13-15

Bruxelles - BE 1000

Belgium

URL: www.deutschebank.be/

Beobank NV/SA (CMNE Belgium)

Generaal Jacqueslaan 263 /G

1050 Ixelles

URL: <https://www.beobank.be>

5. Διοργανωτές Εκθέσεων

Brussels Expo

Brussels Exhibition Centre npo

Place de Belgique 1

BE – 1020 Brussels

T +32 2 474 82 63

F +32 2 474 83 90

URL : <http://www.brusselsexpo.be>